

УТВЕРЖДАЮ:

Директор

МБОУ СШ № 9

Е.Н. Дорохина



20 23г.

## ПАСПОРТ ДОСТУПНОСТИ № 2

### объекта социальной инфраструктуры (ОСИ)

Муниципальное бюджетное общеобразовательное учреждение средней школы № 9  
г. Сургут, ул. Семена Билецкого, дом 8

#### 1. Общие сведения об объекте

- 1.1. Наименование (вид) объекта: здание муниципального бюджетного общеобразовательного учреждения средней школы № 9
- 1.2. Адрес объекта: Российская Федерация, 628400, Ханты-Мансийский Автономный округ - Югра АО, г. Сургут, ул. Семена Билецкого д. 8
- 1.3. Сведения о размещении объекта:  
- отдельно стоящее здание 3 этажа, 9852,5 кв.м,  
- наличие прилегающего земельного участка (да, нет); 11 049 кв.м
- 1.4. Год постройки здания 2019.
- 1.5. Дата предстоящих плановых ремонтных работ: текущего не предусмотрен
- 1.6. Название организации (учреждения), (полное юридическое наименование – согласно Уставу, краткое наименование): полное юридическое наименование – согласно Уставу: Муниципальное бюджетное общеобразовательное учреждение средняя школа № 9 краткое наименование: (МБОУ СШ № 9)
- 1.7. Юридический адрес организации (учреждения) Российская Федерация, 628400, Ханты-Мансийский Автономный округ – Югра, г. Сургут, ул. Крылова, дом 28
- 1.8. Основание для пользования объектом (оперативное управление, аренда, собственность) оперативное управление
- 1.9. Форма собственности (государственная, негосударственная) - муниципальная
- 1.10. Территориальная принадлежность (федеральная, региональная, муниципальная) муниципальная
- 1.11. Вышестоящая организация (наименование) департамент образования Администрации города Сургута
- 1.12. Адрес вышестоящей организации, другие координаты Российская Федерация, 628400, Ханты-Мансийский Автономный округ - Югра АО, г. Сургут, ул. Гагарина, 11

#### 2. Характеристика деятельности организации на объекте (по обслуживанию населения)

- 2.1 Сфера деятельности (здравоохранение, образование, социальная защита, физическая культура и спорт, культура, связь и информация, транспорт, жилой фонд, потребительский рынок и сфера услуг, другое) образование
- 2.2 Виды оказываемых услуг: дошкольное общее образование, начальное общее образование
- 2.3 Форма оказания услуг: (на объекте, с длительным пребыванием, в т.ч. проживанием, на дому, дистанционно) на объекте и на дому
- 2.4 Категории обслуживаемого населения по возрасту: (дети, взрослые трудоспособного возраста, пожилые; все возрастные категории) дети
- 2.5 Категории обслуживаемых инвалидов: все категории инвалидов.
- 2.6 Плановая мощность: посещаемость (количество обслуживаемых в день), вместимость, пропускная способность 100 учащихся/ 200 мест
- 2.7 Участие в исполнении ИПР инвалида, ребенка-инвалида (да, нет) да



### 3. Состояние доступности объекта

#### 3.1 Путь следования к объекту пассажирским транспортом

Маршрут до объекта пассажирским транспортом может осуществляться в 3 направлениях.

Вблизи объекта располагаются 3 остановочных комплекса с расстоянием до объекта:

- от остановки «38А микрорайон» четная сторона улицы Семена Билецкого, с расстоянием до объекта - 400 м. с номерами автобусов №24, 26, 47, 51; маршрутное такси – 12,30.

- от остановки «42 микрорайон» четная сторона улицы Есенина, с расстоянием до объекта - 600 м. с номерами автобусов № 24, 47, 51; маршрутное такси – 12,30.

- от остановки «ТРЦ Аура» четная сторона улицы Тюменский тракт с расстоянием до объекта - 800 м. с номерами автобуса № 24, 102, 105, 151; маршрутное такси – 30, 201, 202, 208.

Переход через проезжую часть возможен через нерегулируемый пешеходный переход, который расположены вблизи остановки «42 микрорайон».

Наличие адаптированного пассажирского транспорта к объекту – На маршрутах задействованы низкопольные автобусы - № 24, 26, 47, 51; низкопольные с откидным пандусом №24, 26.

#### 3.2 Путь к объекту от ближайшей остановки пассажирского транспорта:

3.2.1 расстояние до объекта от остановки транспорта: «38А микрорайон» - 400 метров.

3.2.2 время движения (пешком): 8-10 минут.

3.2.3 наличие выделенного от проезжей части пешеходного пути (да, нет).

3.2.4 Перекрестки: (нерегулируемые; регулируемые, со звуковой сигнализацией, таймером, нет): нет

3.2.5 Информация на пути следования к объекту: акустическая, тактильная, визуальная; нет.

3.2.6 Перепады высоты на пути: есть.

Их обустройство для инвалидов на коляске: да, нет

#### 3.3 Организация доступности объекта для инвалидов – форма обслуживания\*

№ п/п	Категория инвалидов (вид нарушения)	Вариант организации доступности объекта (формы обслуживания)*
1.	Все категории инвалидов и МГН <i>в том числе инвалиды:</i>	А
2	передвигающиеся на креслах-колясках	А
3	с нарушениями опорно-двигательного аппарата	А
4	с нарушениями зрения	А
5	с нарушениями слуха	А
6	с нарушениями умственного развития	А

\* - указывается один из вариантов: «А», «Б», «ДУ», «ВНД»

#### 3.4 Состояние доступности основных структурно-функциональных зон

№ п \п	Основные структурно-функциональные зоны	Состояние доступности, в том числе, для основных категорий инвалидов**
1	Территория, прилегающая к зданию (участок)	ДЧ-И (Г,У) ВНД (К,О,С)
2	Вход (входы) в здание	ДЧ-И (Г,У) ВНД (К,О,С)
3	Путь (пути) движения внутри здания (в т.ч. пути эвакуации)	
4	Зона целевого назначения здания (целевого посещения объекта)	
5	Санитарно-гигиенические помещения	
6	Система информации и связи (на всех зонах)	
7	Пути движения к объекту (от остановки транспорта)	



\*\* Указывается: ДП-В - доступно полностью всем; ДП-И (К, О, С, Г, У) – доступно полностью избирательно (указать категории инвалидов); ДЧ-В - доступно частично всем; ДЧ-И (К, О, С, Г, У) – доступно частично избирательно (указать категории инвалидов); ДУ - доступно условно (ДУ-В – доступно условно всем или ДУ-И- доступно условно избирательно), ВНД – временно недоступно.



### 3.5. Итоговое заключение о состоянии доступности ОСИ:

Наличие архитектурных планировочных барьеров и отсутствие сформированной системы оказания ситуационной помощи инвалидам на объекте не позволяет соблюсти требования по доступности, безопасности, информативности и комфортности и определяет итоговый уровень доступности объекта как «ВНД» (временно не доступно).



## 4. Управленческое решение

### 4.1. Рекомендации по адаптации основных структурных элементов объекта

№ п/п	Основные структурно-функциональные зоны объекта	Рекомендации по адаптации объекта (вид работы)*
1	Территория, прилегающая к зданию (участок)	Текущий ремонт. Индивидуальное решение с ТСР.
2	Вход (входы) в здание	Текущий ремонт. Индивидуальное решение с ТСР. Организационные мероприятия.
3	Путь (пути) движения внутри здания (в т.ч. пути эвакуации)	Капитальный ремонт. Текущий ремонт. Индивидуальное решение с ТСР. Организационные мероприятия.
4	Зона целевого назначения здания (целевого посещения объекта)	Текущий ремонт. Индивидуальное решение с ТСР. Организационные мероприятия.
5	Санитарно-гигиенические помещения	Капитальный ремонт. Текущий ремонт. Индивидуальное решение с ТСР. Организационные мероприятия.
6	Система информации на объекте (на всех зонах)	Индивидуальное решение с ТСР.
7	Пути движения к объекту (от остановки транспорта)	-
8	Все зоны и участки	Капитальный ремонт. Текущий ремонт. Индивидуальное решение с ТСР. Организационные мероприятия.

\*- указывается один из вариантов (видов работ): не нуждается; ремонт (текущий, капитальный); индивидуальное решение с ТСР; технические решения невозможны – организация альтернативной формы обслуживания.

4.2. Период проведения работ: в рамках исполнения государственной программы Ханты-Мансийского автономного округа - Югры "Развитие образования" до 2030г.

4.3 Ожидаемый результат (по состоянию доступности) после выполнения работ по адаптации: обеспечение оптимальной доступности объекта для посещения всех категорий инвалидов (К, О, С, Г, У) и МГН соответствующий критериям доступности, безопасности, информативности и комфортности.

Оценка результата исполнения программы, плана (по состоянию доступности)

4.4. Для принятия решения требуется, не требуется: согласование с вышестоящей организацией (собственником объекта), согласование с потребителем (с общественными организациями).

4.5. Информация размещена (обновлена) на Карте доступности субъекта Российской Федерации окружная территориальная информационная система ХМАО-Югры раздел «Доступная среда», на официальном сайте образовательного учреждения <https://sc9-surgut.gosuslugi.ru/>.

## 5. Особые отметки

Паспорт сформирован на основании:

1. Анкеты (информации об объекте) №1 от «\_\_\_» \_\_\_\_\_ 2022 г.
2. Акта обследования объекта: № акта \_\_\_\_\_ от «\_\_\_» \_\_\_\_\_ 2022 г.
3. Решения Комиссии \_\_\_\_\_ от «\_\_\_» \_\_\_\_\_ 2022 г.



УТВЕРЖДАЮ

Директор

МБОУ СШ №9

Е.Н. Дорохина

2013 г.



## АНКЕТА

(информация об объекте социальной инфраструктуры)  
К ПАСПОРТУ ДОСТУПНОСТИ (ОСИ) № 01

Муниципальное бюджетное общеобразовательное учреждение средняя школа № 9.  
г.Сургут, ул. Семена Билецкого, дом 8.

- 1.1. Наименование (вид) объекта: Образовательное учреждение.  
1.2. Адрес объекта: 628400, Российская Федерация, Тюменская область, Ханты-Мансийский автономный округ-Югра, город Сургут, ул. Семена Билецкого, дом 8.  
1.3. Сведения о размещении объекта:  
- отдельно стоящее здание 3 этажа, 9852,5 кв.м.  
- часть здания \_\_\_\_\_ этажей (или на \_\_\_\_\_ этаже), \_\_\_\_\_ кв.м  
- наличие прилегающего земельного участка (да, нет) 11049,0 кв. м.  
1.4. Год постройки здания: 2019 г., последнего капитального ремонта – нет.  
1.5. Дата предстоящих плановых ремонтных работ: текущего – ежегодно. капитального - \_\_\_\_\_.

### Сведения об организации, расположенной на объекте

- 1.6. Название организации (учреждения): Муниципальное бюджетное общеобразовательное учреждение средняя школа № 9 (МБОУ СШ № 9).  
1.7. Юридический адрес организации (учреждения): 628400, Российская Федерация, Тюменская область, Ханты-Мансийский автономный округ-Югра, город Сургут, ул. Крылова, дом 28.  
1.8. Основание для пользования объектом (оперативное управление, аренда, собственность) - оперативное управление.  
1.9. Форма собственности (государственная, негосударственная) - государственная.  
1.10. Территориальная принадлежность (федеральная, региональная, муниципальная) – муниципальная.  
1.11. Вышестоящая организация (наименование) Департамент образования Администрации муниципального образования города Сургута.  
1.12. Адрес вышестоящей организации, другие координаты: Российская Федерация, Тюменская область, Ханты-мансийский автономный округ-Югра, город Сургут, ул. Гагарина, дом 11.

### 2. Характеристика деятельности организации на объекте (по обслуживанию населения)

- 2.1 Сфера деятельности (здравоохранение, образование, социальная защита, физическая культура и спорт, культура, связь и информация, транспорт, жилой фонд, потребительский рынок и сфера услуг, другое): образование.  
2.2 Виды оказываемых услуг: образовательные услуги (начальное основное, дошкольное образование, присмотр и уход за детьми) в том числе для воспитанников/учащихся с ограниченными возможностями здоровья.  
2.3 Форма оказания услуг (на объекте, с длительным пребыванием, в т.ч. проживанием, на дому, дистанционно): на объекте, на дому, дистанционно.  
2.4 Категории обслуживаемого населения по возрасту (дети, взрослые трудоспособного возраста, пожилые; все возрастные категории): дети.  
2.5 Категории обслуживаемых инвалидов: все категории инвалидов.  
2.6 Плановая мощность: посещаемость (количество обслуживаемых в день), вместимость, пропускная способность: 100 человек/ 200 мест.  
2.7 Участие в исполнении ИПР инвалида, ребенка-инвалида (да, нет): да.



### 3. Состояние доступности объекта

#### 3.1 Путь следования к объекту пассажирским транспортом

Маршрут до объекта пассажирским транспортом может осуществляться в 3 направлениях.

Вблизи объекта располагаются 3 остановочных комплекса с расстоянием до объекта:

- от остановки «38А микрорайон» четная сторона улицы Семена Билецкого, с расстоянием до объекта - 400 м. с номерами автобусов №24, 26, 47, 51; маршрутное такси – 12,30.

- от остановки «42 микрорайон» четная сторона улицы Есенина, с расстоянием до объекта - 600 м. с номерами автобусов № 24, 47, 51; маршрутное такси – 12,30.

- от остановки «ТРИ Аура» четная сторона улицы Тюменский тракт с расстоянием до объекта - 800 м. с номерами автобуса № 24, 102, 105, 151; маршрутное такси – 30, 201, 202, 208.

Переход через проезжую часть возможен через нерегулируемый пешеходный переход, который расположен вблизи остановки «42 микрорайон».

Наличие адаптированного пассажирского транспорта к объекту – На маршрутах задействованы низкопольные автобусы - № 24, 26, 47, 51; низкопольные с откидным пандусом №24, 26.

#### 3.2 Путь к объекту от ближайшей остановки пассажирского транспорта:

3.2.1 расстояние до объекта от остановки транспорта: «38А микрорайон» - 400 метров.

3.2.2 время движения (пешком): 8-10 минут.

3.2.3 наличие выделенного от проезжей части пешеходного пути (да, нет).

3.2.4 Перекрестки: (нерегулируемые; регулируемые, со звуковой сигнализацией, таймером, нет): нет

3.2.5 Информация на пути следования к объекту: акустическая, тактильная, визуальная; нет.

3.2.6 Перепады высоты на пути: есть.

Их обустройство для инвалидов на коляске: да, нет

#### 3.3 Организация доступности объекта для инвалидов – форма обслуживания\*

№ п/п	Категория инвалидов (вид нарушения)	Вариант организации доступности объекта (формы обслуживания)*
1.	Все категории инвалидов и МГН <i>в том числе инвалиды:</i>	А
2	передвигающиеся на креслах-колясках	А
3	с нарушениями опорно-двигательного аппарата	А
4	с нарушениями зрения	А
5	с нарушениями слуха	А
6	с нарушениями умственного развития	А

\* - указывается один из вариантов: «А», «Б», «ДУ», «ВНД»

#### 4. Управленческое решение (предложения по адаптации основных структурных элементов объекта)

№ п/п	Основные структурно-функциональные зоны объекта	Рекомендации по адаптации объекта (вид работы)*
1	Территория, прилегающая к зданию (участок)	Текущий ремонт. Индивидуальное решение с ТСР.
2	Вход (входы) в здание	Текущий ремонт. Индивидуальное решение с ТСР. Организационные мероприятия.
3	Путь (пути) движения внутри здания (в т.ч. пути эвакуации)	Капитальный ремонт. Текущий ремонт. Индивидуальное решение с ТСР. Организационные мероприятия.
4	Зона целевого назначения (целевого посещения объекта)	Текущий ремонт. Индивидуальное решение с ТСР. Организационные мероприятия.
5	Санитарно-гигиенические помещения	Капитальный ремонт. Текущий ремонт. Индивидуальное решение с ТСР. Организационные мероприятия.



УТВЕРЖДАЮ

Директор

МБОУ СШ №9

/ Е.Н.. Дорохина

« 25 » 12 2023 г.



**АКТ ОБСЛЕДОВАНИЯ  
объекта социальной инфраструктуры  
К ПАСПОРТУ ДОСТУПНОСТИ ОСИ № 01**

ХМАО-Югра, г. Сургут

(наименование территориального образования субъекта РФ)

**1. Общие сведения об объекте**

1.1. Наименование (вид) объекта: Образовательное учреждение.

1.2. Адрес объекта: 628400, Российская Федерация, Тюменская область, Ханты-Мансийский автономный округ-Югра, город Сургут, ул. Семена Билецкого, дом 8.

1.3. Сведения о размещении объекта:

- отдельно стоящее здание 3 этажа, 9852,5 кв.м.

- часть здания \_\_\_\_\_ этажей (или на \_\_\_\_\_ этаже), \_\_\_\_\_ кв.м

- наличие прилегающего земельного участка (да, нет) 11049,0 кв. м.

1.4. Год постройки здания: 2019 г., последнего капитального ремонта – нет.

1.5. Дата предстоящих плановых ремонтных работ: текущего – ежегодно. капитального - \_\_\_\_\_.

1.6. Название организации (учреждения): Муниципальное бюджетное общеобразовательное учреждение средняя школа № 9 (МБОУ СШ № 9).

1.7. Юридический адрес организации (учреждения): 628400, Российская Федерация, Тюменская область, Ханты-Мансийский автономный округ-Югра, город Сургут, ул. Крылова, дом 28.

**2. Характеристика деятельности организации на объекте**

(по обслуживанию населения)

Дополнительная информация: Образовательная деятельность осуществляется в соответствии с лицензией на право ведения образовательной деятельности № 3419 от 15.05.2020 г. выдана Службой по контролю и надзору в сфере образования Ханты-Мансийского автономного округа-Югры, срок действия – бессрочно. К основной деятельности учреждения относится:

- образовательная деятельность по основным общеобразовательным программам – образовательным программам начального общего, основного общего и среднего общего образования, в том числе адаптированным образовательным программам начального общего, основного общего среднего общего образования для учащихся с ограниченными возможностями здоровья;

- образовательная деятельность по основным общеобразовательным программам- образовательным программам дошкольного образования, в том числе по адаптированным образовательным программам дошкольного образования для воспитанников с ограниченными возможностями здоровья, присмотр и уход за детьми;

- образовательная деятельность по дополнительным общеобразовательным программам – дополнительным общеразвивающим программам различных направленностей, в том числе по адаптированным дополнительным общеразвивающим программам для обучающихся с ограниченными возможностями здоровья;

- организация групп продленного дня;

- организация отдыха и оздоровления учащихся в каникулярное время (с дневным пребыванием).

**3. Состояние доступности объекта**

Маршрут до объекта пассажирским транспортом может осуществляется в 3 направлениях. Вблизи объекта располагаются 3 остановочных комплекса с расстоянием до объекта:

- от остановки «38А микрорайон» четная сторона улицы Семена Билецкого, с расстоянием до объекта - 300 м. с номерами автобусов №24, 26, 47, 51; маршрутное такси – 12,30.

- от остановки «ТРИ Аура» четная сторона улицы Тюменский тракт с расстоянием до объекта - 800 м. с номерами автобуса № 24, 102, 105, 151; маршрутное такси – 30, 201, 202, 208. Переход через проезжую часть возможен через нерегулируемый пешеходный переход, который расположены вблизи остановки «42 микрорайон».

Наличие адаптированного пассажирского транспорта к объекту – На маршрутах задействованы низкопольные автобусы - № 24, 26, 47, 51; низкопольные с откидным пандусом №24, 26

### 3.2 Путь к объекту от ближайшей остановки пассажирского транспорта:

3.2.1 расстояние до объекта от остановки транспорта: «38А микрорайон» - 400 метров.

3.2.2 время движения (пешком): 8-10 минут.

3.2.3 наличие выделенного от проезжей части пешеходного пути (да, нет).

3.2.4 Перекрестки: (нерегулируемые; регулируемые, со звуковой сигнализацией, таймером, нет): нет

3.2.5 Информация на пути следования к объекту: акустическая, тактильная, визуальная; нет.

3.2.6 Перепады высоты на пути: есть.

Их обустройство для инвалидов на коляске: да, нет

### 3.3 Организация доступности объекта для инвалидов – форма обслуживания\*

№ п/п	Категория инвалидов (вид нарушения)	Вариант организации доступности объекта (формы обслуживания)*
1.	Все категории инвалидов и МГН	А
	<i>в том числе инвалиды:</i>	
2	передвигающиеся на креслах-колясках	А
3	с нарушениями опорно-двигательного аппарата	А
4	с нарушениями зрения	А
5	с нарушениями слуха	А
6	с нарушениями умственного развития	А

\* - указывается один из вариантов: «А», «Б», «ДУ», «ВНД»

### 3.4. Состояние доступности основных структурно-функциональных зон

№ п/п	Основные структурно-функциональные зоны	Состояние доступности, в том числе для основных категорий инвалидов**	Приложение	
			№ на плане	№ фото
1	Территория, прилегающая к зданию (участок)	ДЧ-И (Г.У) ВНД (К.О.С)	1-2 3.1	1-8
2	Вход (входы) в здание	ДЧ-И (Г.У) ВНД (К.О.С)	3-7	9-22
3	Путь (пути) движения внутри здания (в т.ч. пути эвакуации)	ВНД	8-12 12.1	23-62,51-53,35-39,40-41,42-50,38-39,52-53,54-58
4	Зона целевого назначения здания (целевого посещения объекта)	ВНД	13-14	59-61,64-769, 70-72,85-86,79-82,73-78,62-63,70
5	Санитарно-гигиенические помещения	ВНД	16,17	92-96,87-89
6	Система информации и связи (на всех зонах)	ВНД	18-20	1,3,19,26,27,29,49,77,7,99,100,28,32,33
7	Пути движения к объекту (от остановки транспорта)	ВНД	-	101-112





\*\* Указывается: ДП-В - доступно полностью всем; ДП-И (К, О, С, Г, У) – доступно полностью избирательно (указать категории инвалидов); ДЧ-В - доступно частично всем; ДЧ-И (К, О, С, Г, У) – доступно частично избирательно (указать категории инвалидов); ДУ - доступно условно (ДУ-В – доступно условно всем или ДУ-И- доступно условно избирательно), ВНД – недоступно.

### 3.5. ИТОГОВОЕ ЗАКЛЮЧЕНИЕ о состоянии доступности ОСИ:

Наличие архитектурных планировочных барьеров и отсутствие сформированной системы оказания ситуационной помощи инвалидам на объекте не позволяет соблюсти требования по доступности, безопасности, информативности и комфортности и определяет итоговый уровень доступности объекта как «ВНД» (временно не доступно).



## 4. Управленческое решение (проект)

### 4.1. Рекомендации по адаптации основных структурных элементов объекта:

№ п/п	Основные структурно-функциональные зоны объекта	Рекомендации по адаптации объекта (вид работы)*
1	Территория, прилегающая к зданию (участок)	Текущий ремонт. Индивидуальное решение с ТСР.
2	Вход (входы) в здание	Текущий ремонт. Индивидуальное решение с ТСР. Организационные мероприятия.
3	Путь (пути) движения внутри здания (в т.ч. пути эвакуации)	Капитальный ремонт. Текущий ремонт. Индивидуальное решение с ТСР. Организационные мероприятия.
4	Зона целевого назначения здания (целевого посещения объекта)	Текущий ремонт. Индивидуальное решение с ТСР. Организационные мероприятия.
5	Санитарно-гигиенические помещения	Капитальный ремонт. Текущий ремонт. Индивидуальное решение с ТСР. Организационные мероприятия.
6	Система информации на объекте (на всех зонах)	Индивидуальное решение с ТСР.
7	Пути движения к объекту (от остановки транспорта)	-
8	Все зоны и участки	Капитальный ремонт. Текущий ремонт. Индивидуальное решение с ТСР. Организационные мероприятия.

\*- указывается один из вариантов (видов работ): не нуждается; ремонт (текущий, капитальный); индивидуальное решение с ТСР; технические решения невозможны – организация альтернативной формы обслуживания.

4.2. Период проведения работ: в рамках исполнения государственной программы Ханты-Мансийского автономного округа - Югры "Развитие образования" до 2030г.

4.3 Ожидаемый результат (по состоянию доступности) после выполнения работ по адаптации: обеспечение оптимальной доступности объекта для посещения всех категорий инвалидов (К, О, С, Г, У) и МГН соответствующий критериям доступности, безопасности, информативности и комфортности.

Оценка результата исполнения программы, плана (по состоянию доступности)

4.4. Для принятия решения требуется, не требуется (нужное подчеркнуть): согласование с вышестоящей организацией (собственником объекта), согласование с потребителем (с общественными организациями).

4.4.1. согласование на Комиссии Рабочая группа по паспортизации объектов социальной сферы при координационном совете по делам инвалидов протокол № от 20 г.

(наименование Комиссии по координации деятельности в сфере обеспечения доступной среды жизнедеятельности для инвалидов и других МГН)

4.4.2. согласование работ с надзорными органами (в сфере проектирования и строительства, архитектуры, охраны памятников, другое - указать) не требуется.

4.4.3. техническая экспертиза; разработка проектно-сметной документации; требуется.


4.4.4. согласование с вышестоящей организацией (собственником объекта); требуется.



6	Система информации на объекте (на всех зонах)	Индивидуальное решение с ТСР.
7	Пути движения к объекту (от остановки транспорта)	-
8	Все зоны и участки	Капитальный ремонт. Текущий ремонт. Индивидуальное решение с ТСР. Организационные мероприятия.

\*- указывается один из вариантов (видов работ): не нуждается; ремонт (текущий, капитальный); индивидуальное решение с ТСР; технические решения невозможны – организация альтернативной формы обслуживания.

**Размещение информации на Карте доступности субъекта Российской Федерации согласовано:**

  
Рейзин Ирик Ильясович, начальник хозяйственного отдела, тел: 89825084162  
(подпись, Ф.И.О., должность; координаты для связи уполномоченного представителя объекта)



4.4.5. согласование с общественными организациями инвалидов: Руководитель региональной общественной организации инвалидов по зрению ХМАО-Югры «Тифлопуть» - Филатов С. И. Председатель Сургутской общественной организации инвалидов Всероссийского общества инвалидов – Александров Ю.Г.

4.4.6. другое \_\_\_\_\_

Имеется заключение уполномоченной организации о состоянии доступности объекта (наименование документа и выдавшей его организации, дата), прилагается – нет.

4.5. Информация размещена (обновлена) на Карте доступности субъекта Российской Федерации окружная территориальная информационная система ХМАО-Югры раздел «Доступная среда», на официальном сайте образовательного учреждения <https://sc9-surgut.gosuslugi.ru/>.

## 5. Особые отметки

ПРИЛОЖЕНИЯ:

Результаты обследования:

1. Территории, прилегающей к объекту	на 3 л.
2. Входа (входов) в здание	на 3 л.
3. Путей движения в здании	на 7 л.
4. Зоны целевого назначения объекта В-1	на 5 л.
5. Санитарно-гигиенических помещений	на 5 л.
6. Системы информации (и связи) на объекте	на 2 л.
Результаты фотофиксации на объекте	на 21 л.
Позэтажный план	на 6 л.
План прилегающей территории	на 1 л.
Схема микрорайона	на 1 л.
<u>Другое (в том числе дополнительная информация о путях движения к объекту)</u>	
<u>Фото пути движения до объекта от остановки</u>	на 2 л.

Руководитель рабочей группы:

Заместитель директора по АХР Н.Н. Дегтярёва  
(Должность, Ф.И.О.)

(Подпись)

Члены рабочей группы:

Начальник хозяйственного отдела И.И. Рейзин  
(Должность, Ф.И.О.)

(Подпись)

В том числе:

От департамента архитектуры и градостроительства Администрации города:

Главный специалист отдела архитектуры и художественного оформления департамента архитектуры и градостроительства О.С. Соловьёва  
(Должность, Ф.И.О.)

(Подпись)

От департамента городского хозяйства Администрации города:

Начальник отдела по ремонту и содержанию автомобильных дорог дорожно-транспортного управления А.Б. Байков  
(Должность, Ф.И.О.)

(Подпись)

От общественных организаций инвалидов:

Руководитель региональной общественной организации инвалидов по зрению ХМАО-Югры «Тифлопуть» С.И. Филатов  
(Должность, Ф.И.О.)



(Подпись)

Председатель Сургутской общественной организации инвалидов Всероссийского общества инвалидов Ю.Г. Александров  
(Должность, Ф.И.О.)



(Подпись)



**I Результаты обследования:**

**1. Территории, прилегающей к зданию (участка)**

**Муниципальное бюджетное общеобразовательное учреждение средняя школа № 9.**

**г.Сургут, ул. Семена Билецкого, дом 8.**

(Наименование объекта, адрес)

№ п/п	Наименование функционального планировочного элемента	Наличие элемента		Выявленные нарушения и замечания		Значимо для инвалида (категория)	Работы по адаптации объектов	Виды работ
		есть/нет	№ на плане	№ фото	Содержание			
1.1	Вход (входы) на территорию.	Есть	1	1-3	Отсутствует доступная информация об объекте. Отсутствуют тактильные наземные указатели. Отсутствует кнопка вызова помощи. Высота установки таблички «Режим работы» 1,1м. от земли. Высота установки кнопки для выхода из калитки 1,55м. Отсутствует тактильная информация о месте нахождения кнопки. Отсутствуют фиксаторы двери в положениях «открыто» и «закрыто».	Все  С  С  К  Все  Все	Предусмотреть доступную информацию об объекте и знак доступности для инвалидов. Установить тактильные наземные указатели перед калиткой. Установить на входе на территорию элементы системы радио информирования и навигации («Говорящий город»). Установить табличку «Режим работы» на высоте 1,2-1,4м. от земли. Установить кнопку для выхода из калитки на высоте 0,9-1,1м. Обеспечить тактильное информационное сопровождение для кнопки. Установить двери на петлях одностороннего действия с фиксаторами в положениях «открыто» и «закрыто». Усилить открывания двери не должно превышать 50 НМ.	Текущий ремонт. Индивидуальное решение с ТСР.



	Отсутствуют тактильные средства на покрытии пешеходных путей (Зона получения информации, смена направления движения, пересечение проезжей части).	С	Установить тактильные средства на покрытии пешеходных путей (Зона получения информации, смена направления движения, пересечение проезжей части).
1.2	Путь (пути) движения на территории.	Все	Обеспечить места отдыха, доступные для МГН в соответствии с нормативными требованиями. Обеспечить бордюры по краям пешеходных путей высотой не менее 0,05м., вдоль площадок, используемых для рекреации не более 0,015м. Устранить уклон.
1.3	Лестница (наружная).	-	-
1.4	Пандус (наружный)	-	-
1.5	Автостоянка и парковка	-	-
	Общие требования к зоне	Все	Установить доступную информацию об объекте и знак доступности для инвалидов. Обеспечить безопасное и удобное передвижение МГН по территории к зданию. Обеспечить информационную поддержку на всем пути движения по прилегающей территории.
		Все	Текущий ремонт. Индивидуальное решение с ТСП.

Наименование структурно-функциональной зоны	Состояние доступности* (к пункту 3.4 Акта обследования ОСИ)	Приложение		Рекомендации по адаптации (вид работы)** к пункту 4.1 Акта обследования ОСИ
		№ на плане	№ фото	
Территория, прилегающая к зданию (участок).	ДЧ-И (Г,У) ВНД (К,О,С)	1-2	1-6	Текущий ремонт. Индивидуальное решение с ТСР.

\* указывается: **ДП-В** - доступно полностью всем; **ДП-И** (К, О, С, Г, У) – доступно полностью избирательно (указать категорию инвалидов); **ДЧ-В** - доступно частично всем; **ДЧ-И** (К, О, С, Г, У) – доступно частично избирательно (указать категорию инвалидов); **ДУ** - доступно условно, **ВНД** - недоступно  
 \*\*указывается один из вариантов: не нуждается; ремонт (текущий, капитальный); индивидуально решение невозможно с ТСР; техническое решение невозможно – организация альтернативной формы обслуживания

Комментарий к заключению: *Несоответствие требованиям доступности отдельных элементов инфраструктуры Зоны №1 « Территория, прилегающей к зданию (участка)» позволяет определить уровень доступности для инвалидов категории Г,У как ДЧ-И, так как существующие несоответствия не являются критичными для этой категории инвалидов и существующие барьеры они могут преодолеть в рамках индивидуальной мобильности. Для категории К,О,С существующие барьеры являются критичными, уровень доступности определяется как «ВНД».*



**1 Результаты обследования:**

**2. Входа (входов) в здание**

**Муниципальное бюджетное общеобразовательное учреждение средняя школа № 9.**

**г.Сургут, ул. Семёна Билецкого, дом 8.**

(Наименование объекта, адрес)

№ п/п	Наименование функционального элемента	Наличие элемента		Выявленные нарушения и замечания		Работы по адаптации объектов		
		есть/нет	№ на плане	№ фото	Значимо для инвалида (категория)	Содержание	Виды работ	
2.1.	Лестница (наружная).	Есть	3	7-9	Все	Поручни не имеют покрытия с низкой теплопроводностью.	Установить поручни с покрытием с низкой теплопроводностью.	Текущий ремонт. Индивидуальное решение с ТСР.
2.2.	Пандус (наружный).	Есть	4	10-16	Все	Уклон пандуса около 8%. Разворотная площадка 1,88x2,57м.	Установить пандус в соответствии с нормативными требованиями, с разворотной площадкой не менее 3,0x1,5м.	Текущий ремонт. Индивидуальное решение с ТСР.
						Отсутствует противоскользящее покрытие на протяженности всего пандуса.	Установить противоскользящее покрытие на протяженности всего пандуса.	
						Отсутствует искусственное освещение в местах изменениях уклонов.	Установить искусственное освещение в местах изменения уклонов.	
						Отсутствует контрастное выделение наклонной части пандуса относительно горизонтальных площадок.	Обеспечить контрастное выделение наклонной части пандуса относительно горизонтальных площадок.	
					Все	Высота установки кнопки вызова персонала 0,7м. Отсутствует доступ к кнопке вызова для посетителей.	Установить кнопку вызова персонала на высоте 0,9-1,1м. с тактильной пиктограммой в соответствии с ГОСТ 52131-2019. Перенести урну.	
					Все	Отсутствует навес на протяжении всего пандуса.	Установить навес в соответствии с нормативными требованиями.	

			И поручни не имеют покрытия с низкой теплопроводностью.	Все	Установить поручни с покрытием с низкой теплопроводностью.	
2.3	Есть	5	17,20	С	<p>Установить табличку на высоте 1,2-1,4м.</p> <p>Установить противоскользящее покрытие и закрепить его по всему периметру входной площадки.</p> <p>Установить дренажные и водосборные решетки в полу на одном уровне с поверхностью покрытия пола.</p> <p>Установить знаки доступности объекта в соответствии с нормативными требованиями.</p> <p>Установить пиктограмму доступности для инвалидов на кресле-коляске (голубую на белом фоне) в соответствии с нормативными требованиями.</p> <p>Разработать локальную документацию по функционированию звукового маяка.</p>	<p>Текущий ремонт.</p> <p>Индивидуальное решение с ТСР.</p> <p>Организационные мероприятия.</p>
	Есть	6	17,21	Все	<p>Система автоматического закрывания двери (дowдчик) не имеет функцию 5-секундной задержки.</p> <p>Отсутствуют фиксаторы двери в положениях «открыто» и «закрыто».</p> <p>Ширина рамки металлоискателя 0,75м.</p>	<p>Текущий ремонт.</p> <p>Индивидуальное решение с ТСР.</p>
2.4	Есть	7	18,19, 22	Все	<p>Установить противоскользящее покрытие по всему периметру тамбура.</p> <p>Закрепить со всех сторон грязезащитное покрытие.</p>	<p>Текущий ремонт.</p> <p>Индивидуальное решение с ТСР.</p>
2.5	Есть	7	18,19, 22	Все	<p>Установить противоскользящее покрытие по всему периметру тамбура.</p> <p>Закрепить со всех сторон грязезащитное покрытие.</p>	<p>Текущий ремонт.</p> <p>Индивидуальное решение с ТСР.</p>



Территориальный отдел Индивидуальное решение с ТСР.	Объем работ по приспособлению для МГН, с поверхности земли.	Вес	№ на плане	№ фото	№ на плане	№ фото	№ на плане	№ фото
3-7	7-22	3-7	7-22	3-7	7-22	3-7	7-22	3-7
Есть	Есть	Есть	Есть	Есть	Есть	Есть	Есть	Есть
3-7	7-22	3-7	7-22	3-7	7-22	3-7	7-22	3-7

**III Заключение по зоне:**

Наименование структурно-функциональной зоны	Состояние доступности* (к пункту 3.4 Акта обследования ОСИ)	Приложение		Рекомендации по адаптации (вид работы)** к пункту 4.1 Акта обследования ОСИ
		№ на плане	№ фото	
Вход (входы) в здание.	ДЧ-И (Г,У) ВНД (К,О,С)	3-7	7-22	Текущий ремонт. Индивидуальное решение с ТСР. Организационные мероприятия.

\* указывается: **ДП-В** - доступно полностью всем; **ДП-И** (К, О, С, Г, У) – доступно полностью избирательно (указать категории инвалидов); **ДУ** - доступно условно, **ВНД** - недоступно (К, О, С, Г, У) – доступно частично избирательно (указать категории инвалидов); **ДЧ** - доступно частично (указать категории инвалидов); **ДЧ-В** - доступно частично всем; **ДЧ-И** (К, О, С, Г, У) – доступно частично избирательно (указать категории инвалидов); **ДУ** - доступно условно, **ВНД** - недоступно  
 \*\*указывается один из вариантов: не нуждается; ремонт (текущий, капитальный); индивидуальные решения невозможны – организация альтернативной формы обслуживания

Комментарий к заключению: *Несоответствие требованиям доступности отдельных элементов инфраструктуры Зоны №1 « Территории, прилегающей к зданию (участка)» позволяет определить уровень доступности для инвалидов категории Г,У как ДЧ-И, так как существующие несоответствия не являются критичными для этой категории инвалидов и существующие барьеры они могут преодолеть в рамках индивидуальной мобильности. Для категорий К,О,С существующие барьеры являются критичными, уровень доступности определяется как «ВНД».*

**И Результаты обследования:**

**3. Пути (путей) движения внутри здания (в т. ч. путей эвакуации)**

**Муниципальное бюджетное общеобразовательное учреждение средняя школа № 9.**

**г. Сургут, ул. Семёна Билецкого, дом 8.**

(Наименование объекта, адрес)

№ п/п	Наименование функционального элемента	Наличие элемента		Выявленные нарушения и замечания		Работы по адаптации объектов		
		есть/нет	№ на плане	№ фото	Содержание	Значимо для инвалида (категория)	Содержание	Виды работ
3.1	Коридор (вестибюль, зона ожидания, галерея, балкон).	Есть	8	23-28, 33-42, 49-54	Отсутствуют в вестибюле звуковые информаторы, которыми могут пользоваться посетители с недостатками зрения и текстонами для посетителей с дефектами слуха. Отсутствует зона отдыха и ожидания для инвалидов. На информационных стендах отсутствует полная информация о деятельности и услугах учреждения, в доступном для инвалидов формате. Отсутствует информационный знак и контрастное отображение перепада высот, оборудованного наклонной площадкой. Отсутствуют трехуровневые поручни с двух сторон наклонной площадки.	С, Г	Установить звуковые информаторы, которыми могут пользоваться посетители с недостатками зрения и текстонами для посетителей с дефектами слуха.  Обеспечить зону отдыха и ожидания для инвалидов. Установить на информационных стендах полную информацию о деятельности и услугах учреждения, в доступном для инвалидов формате. Установить тактильные напольные указатели в соответствии с нормативными требованиями ГОСТ Р 52875, существующую тактильную плитку установить в соответствии с требованиями безопасности, с целью недопущения причинения вреда жизни и здоровью граждан. Рекомендуются заменить тактильную плитку вокруг колонн	Текущий ремонт. Индивидуальное решение с ТСР. Организационные мероприятия.
					Системы двусторонней связи отключены и не имеют	Все		



				<p>сводный проект преемственности контрастными поручнями.</p>	
		<p>Все</p>	<p>Ковровое покрытие не закреплено по всему периметру. Применение ковровых покрытий с высотой ворса более 0,013м. не допускается.</p>	<p>Установить информационный знак и контрастное отображение перепада высот, оборудованного наклонной площадкой. Установить с двух сторон наклонной площадки трехуровневые поручни в соответствии с нормативными требованиями ГОСТ Р 51261. Обеспечить работу двусторонней связи на протяжении всего времени работы учреждения, установить тактильный информационный знак о назначении оборудования. Ковровые покрытия на путях движения плотно закрепить, особенно на стыках и по границе покрытий.</p>	
3.2	Лестница (внутри здания).	Есть	9	<p>43-46, 55-57</p> <p>Высота установки верхнего уровня двухуровневого поручня 0,97м. Рельефные обозначения этажей на поручнях лестниц установлены неверно. Отсутствует контрастное отображение краевых ступеней на всех лестничных маршах.</p>	<p>Понизить верхний уровень двухуровневого поручня до 0,9м. Установить рельефные обозначения этажей на поручнях лестниц в доступном для прочтения инвалидами по зрению формате. Обеспечить контрастное отображение краевых ступеней на всех лестничных маршах.</p> <p>Текущий ремонт. Индивидуальное решение с ТСР.</p>

Элемент	Пандус (внутри здания).	Сов	11	47-49	Отсутствует контрастное выделение пандуса относительно горизонтальных площадок. Отсутствует противоскользящее покрытие. Отсутствует предупреждающее контрастное, тактильное отображение опор/столбов прочной прочней пандуса. По продольному краю марша пандуса не примыкающего к стене высотой не менее 0,05м. Отсутствует поручень на высоте 0,5м.	Все	Все	Все	Беспорядочное выделение наклонной части пандуса относительно горизонтальных площадок. Установить противоскользящее покрытие на пандусе. Обеспечить предупреждающее контрастное, тактильное отображение опор/столбов прочней пандуса. Установить бортики по продольному краю марша пандуса не примыкающего к стене. Установить третий уровень поручня на высоте 0,5м.	Текущий ремонт. Индивидуальное решение с ТСР.
3.4	Лифт пассажирский (или подъемник).	Есть	11	47-49	Отсутствует световая и звуковая информирующая сигнализация. Отсутствует система двусторонней связи, снабженная звуковыми и визуальными аварийными сигнальными устройствами. Снаружи над дверь помещения отсутствует комбинированное устройство звуковой и визуальной аварийной сигнализации. Отсутствует контрастная маркировка габаритов проема. Отсутствует информационная табличка о назначении оборудования (лифт), дублируемая рельефными знаками.	Все	Все	Все	Оборудовать лифт световой и звуковой информирующей сигнализацией. Замкнутые пространства зданий, где инвалид может остаться один, должны быть оборудованы системой двусторонней связи. Система двусторонней связи должна быть снабжена звуковым и визуальным аварийным сигнальным устройством. Снаружи такого помещения над дверью следует предусмотреть комбинированное устройство звуковой и визуальной аварийной сигнализации. Предусмотреть контрастную маркировку габаритов проема. Установить информационную табличку о назначении оборудования (лифт), дублируемую рельефными знаками.	Капитальный ремонт. Текущий ремонт. Индивидуальное решение с ТСР.



3.5	Двери (внутри здания).	Есть	12	33,39, 40, 43-45, 47, 47.1, 51-55, 57-62	<p>Отсутствует контрастное отображение рабочего полотна двери.</p> <p>Некоторые двери не имеют контрастного отображения ручки по отношению к двери.</p> <p>Высота порогов некоторых дверей выше 0,014м.</p> <p>Отсутствуют информирующие таблички о назначении помещения.</p> <p>Отсутствуют фиксаторы двери в положениях «открыто» и «закрыто».</p>	<p>С</p> <p>С</p> <p>К,О,С</p> <p>К</p> <p>Все</p>	<p>Установить контрастную маркировку рабочего полотна двери.</p> <p>Обеспечить контрастное отображение дверных ручек по отношению к двери.</p> <p>Пороги некоторых дверей понизить до 0,014м. или устранить.</p> <p>Установить информирующие таблички о назначении помещения.</p> <p>Установить двери на петлях одностороннего действия с фиксаторами в положениях «открыто» и «закрыто».</p>	<p>Текущий ремонт. Индивидуальное решение с ТСР.</p>
3.6	Пути эвакуации (в т. ч. зоны безопасности).	Есть	8-12	23-62	<p>Недостовверное обозначение зоны безопасности (Зона безопасности, согласно документации отсутствует).</p> <p>Согласно схеме эвакуации инвалидов эвакуация группы М4 с колясочников группы М4 с верхних этажей не предусмотрена.</p> <p>Отсутствуют светонакопительные полосы на проступях верхней и нижней ступени каждого марша эвакуационных лестниц.</p> <p>Отсутствует светонакопительная разметка на путях эвакуации.</p> <p>Отсутствует светонакопительное отображение или искусственная подсветка поручней лестниц на путях эвакуации.</p>	<p>Все</p> <p>Все</p> <p>Все</p> <p>Все</p> <p>Все</p> <p>Все</p>	<p>Разработать план эвакуации с учетом эвакуации инвалидов.</p> <p>Разработать локальную документацию.</p> <p>Установить светонакопительные полосы на проступях верхней и нижней ступени каждого марша эвакуационной лестницы.</p> <p>Установить светонакопительную разметку на путях эвакуации.</p> <p>Установить светонакопительное отображение или искусственную подсветку поручней лестниц на путях эвакуации.</p> <p>Оборудовать эвакуационные выходы в соответствии с</p>	<p>Капитальный ремонт. Текущий ремонт. Индивидуальное решение с ТСР.</p>

	<p>Эвакуационные выходы для эвакуации МГН.</p> <p>Противоскользящее покрытие не закреплено.</p> <p>Травмоопасные навесы на эвакуационных выходах.</p> <p>Незакрепленная по всему периметру тактильная плитка на пути эвакуации травмоопасна и создает угрозу жизни и здоровью граждан.</p> <p>Отсутствуют эвакуационные кресла.</p> <p>Отсутствует незамыляемая безопасная зона, оборудованная двусторонней селекторной связью.</p>	<p>Все</p> <p>Все</p> <p>Все</p> <p>Все</p> <p>Все</p> <p>Все</p>	<p>нормативными требованиями СП59.13330.2020г.</p> <p>Противоскользящие покрытия на путях эвакуации плотно закрепить, особенно на стыках и по границе покрытий.</p> <p>Установить ограждение зоны риска на путях эвакуации.</p> <p>Установить тактильные напольные указатели в соответствии с нормативными требованиями ГОСТ Р 52875, в соответствии с требованиями безопасности, с целью недопущения причинения вреда жизни и здоровью граждан.</p> <p>Приобрести эвакуационные кресла для инвалидов, назначить ответственных лиц за эвакуацию, разработать локальную документацию по эвакуации инвалидов в соответствии с нормативными требованиями.</p> <p>Оборудовать незамыляемую безопасную зону двусторонней селекторной связью.</p>	<p>Текущий ремонт. Индивидуальное решение с ТСР.</p> <p>Обустроить оптимальный, наиболее короткий и безопасный путь к зоне целевого посещения. Эвакуационные выходы приспособить для эвакуации инвалидов в соответствии с нормативными требованиями.</p> <p>Установить выключатели и розетки на высоту 0,8м. от уровня пола.</p> <p>Обеспечить зоны отдыха для инвалидов и МГН.</p> <p>С</p>
<p>ОБЩИЕ требования к зоне</p>	<p>Есть</p> <p>8-12</p> <p>23-62</p>			



				Активные напольные указатели не соответствуют требованиям ГОСТ Р 52875.	Ставить тактильные напольные указатели в соответствии с нормативными требованиями ГОСТ Р 52875, в соответствии с требованиями безопасности, с целью недопущения причинения вреда жизни и здоровью граждан.
--	--	--	--	---	--

**II Заключение по зоне:**

Наименование структурно-функциональной зоны	Состояние доступности* (к пункту 3.4 Акта обследования ОСИ)	Приложение		Рекомендации по адаптации (вид работы)** к пункту 4.1 Акта обследования ОСИ
		№ на плане	№ фото	
Пути (путей) движения внутри здания (в т. ч. путей эвакуации).	ВНД	8-12	23-62	Капитальный ремонт. Текущий ремонт. Индивидуальное решение с ТСР. Организационные мероприятия.

\* указывается: **ДП-В** - доступно полностью всем; **ДП-И** (К, О, С, Г, У) – доступно полностью избирательно (указать категорию инвалидов); **ДЧ-В** - доступно частично избирательно (указать категорию инвалидов); **ДУ** - доступно условно; **ВНД** - недоступно  
 \*\*указывается один из вариантов: не нуждается; ремонт (текущий, капитальный); индивидуальный; индивидуальные решения невозможны – организация альтернативной формы обслуживания

Комментарий к заключению: **Наличие архитектурных барьеров не позволяет соблюдения по доступности, безопасности, информативности и комфортабельности. Отсутствие внутренней локальной документации по обеспечению доступа инвалидов на объект и к услугам в сфере образования не позволяет определить уровень доступности как «ДУ» (Доступно условно).**

**I Результаты обследования:**  
**4. Зоны целевого назначения здания (целевого посещения объекта)**  
**Вариант I – зона обслуживания инвалидов**  
**Муниципальное бюджетное общеобразовательное учреждение средняя школа № 9,**  
**г.Сургут, ул. Семёна Билецкого, дом 8.**  
(Наименование объекта, адрес)

№ п/п	Наименование функционально-планировочного элемента	Наличие элемента		Выявленные нарушения и замечания		Значимо для инвалида (категория)	Работы по адаптации объектов	Виды работ
		есть/нет	№ на плане	№ фото	Содержание			
4.1	Кабинетная форма обслуживания (учебные классы, кабинет коррекционной педагогики, кабинет логопеда, медицинский кабинет, группы детского сада, учительская, кабинет директора)	Есть	13	63-68, 71-92	<p>Высота порогов дверных проёмов в группах детского сада 0,015; 0,03м. Ковровое покрытие не закреплено по всему периметру. Применены ковровых покрытий с высотой ворса более 0,013м. не допускается (радиус открытия двери ограничен, ширина проёма – 0,75м.) Отсутствует контрастное отображение дверного проёма. Отсутствует индукционная система, система сурдо-перевода. Отсутствуют специально выделенные места для инвалидов.</p> <p>Поверхность столов индивидуального пользования 0,68x0,5м в классах.</p>	<p>К,О,С Все</p>	<p>Устранить пороги или понизить до 0,014м. Ковровые покрытия на путях движения плотно закрепить, особенно на стыках и по границе покрытий.</p> <p>Обеспечить контрастное отображение дверного проёма и ручки по отношению к двери. Установить индукционную петлю, систему сурдо-перевода. Выделить не менее 5% мест для обслуживания инвалидов и МПН. Установить знак.</p> <p>Установить парты с шириной рабочего фронта не менее 1,0м., со свободным пространством для ног:</p>	<p>Текущий ремонт. Индивидуальное решение с ТСР. Организационные мероприятия.</p>



			Информационные тактильные таблички о назначении помещения не соответствуют действительности.	С	<p>ширина, высота – не менее 0,75м., глубина не менее 0,5м.</p> <p>Установить информационные тактильные таблички с назначением помещения, с дублированием шрифтом Брайля в соответствии с нормативными требованиями.</p> <p>Обеспечить свободное пространство не менее 0,9х1,5м около столов и других мест обслуживания для инвалидов на кресле-коляске.</p>
			Отсутствует свободное пространство не менее 0,9х1,5м, около столов и других мест обслуживания для инвалидов на кресле-коляске.	К	<p>Обеспечить свободное пространство не менее 0,9х1,5м около столов и других мест обслуживания для инвалидов на кресле-коляске.</p>
			Проход между столами в учебном классе 0,7м.	Все	<p>Обеспечить проход между столами в классе не менее 1,0м.</p>
			Размещение кроватей в спальнях детского сада не соответствует требованиям п.6.14. СанПин 2.4.1.2660-10.	Все	<p>Разместить кровати в спальнях в соответствии с требованиями СанПин 2.4.1.2660-10.</p>
			Отсутствуют места для инвалидов; в доступной для них зоне зала, обеспечивающей:	Все	<p>Оборудовать не менее 5% мест для инвалидов от общего кол-ва, в доступной для них зоне зала, обеспечивающей: -полноценное восприятие демонстрационных, зрелищных, информационных, музыкальных программ и материалов,</p>
			- полноценное восприятие демонстрационных, зрелищных, информационных, музыкальных программ и материалов,		<p>зрелищных, информационных, музыкальных программ и материалов,</p>
			- удобный прием пищи (в обеденных залах);		<p>Текущий ремонт. Индивидуальное решение с ТСР. Организационные мероприятия.</p>
		93-108, 114	- оптимальные условия для работы (в читальных залах библиотек.	С	<p>- удобный прием пищи (в обеденных залах);</p> <p>- оптимальные условия для работы (в читальных залах библиотек).</p> <p>Обеспечить контрастное отображение дверного полотна.</p>
			Отсутствует контрастное отображение дверного полотна.		<p>Установить трехуровневый поручень с одной стороны лестницы, ведущей на сцену.</p>
			<b>Актный зал:</b> Имсеется лестничный гусеничный подъемник	Все	
4.2	Зальная форма обслуживания (бассейн, библиотека, спортивный зал, актовый зал, столовая)	Есть	Отсутствует поручень с одной стороны лестницы ведущей на сцену.		

				<p><b>Бассейн:</b> Отсутствуют горизонтальные поручни вдоль стен зала бассейна и на входах в зал из помещений для переодевания и душевых на высоте 0,5м.</p> <p><b>Библиотека:</b> Отсутствует рабочая зона для инвалидов в читальном зале библиотеки. (ширина проходов менее 1,2м, рабочая зона без учета поверхности стола менее 1,5x0,9м).</p> <p><b>Столовая:</b> Отсутствует свободное пространство для ног глубиной 0,5м. под раковиной для мытья рук. Отсутствует поручень для раковины и поворотное зеркало.</p> <p>Отсутствуют специально оборудованные места приема пищи для инвалидов на кресле-коляске.</p>	О,С	<p>Установить горизонтальные поручни вдоль стен зала бассейна и на входах в зал из помещений для переодевания и душевых на высоте 0,5м.</p> <p>Обеспечить рабочую зону для инвалидов в читальном зале библиотеки. (ширина проходов не менее 1,2м, рабочая зона без учета поверхности стола менее 1,5x0,9м).</p> <p>Установить раковину без пьедестала в соответствии с нормативными требованиями. Установить опорный поручень для раковины и поворотное зеркало в соответствии с нормативными требованиями СП 59.1333.2020. Обеспечить специально оборудованные места приема пищи для инвалидов на кресле-коляске.</p>	Установить горизонтальные поручни вдоль стен зала бассейна и на входах в зал из помещений для переодевания и душевых на высоте 0,5м.
4.3	Прилавочная форма обслуживания. (Раздача в столовой)	Есть	15	97	Г	Установить индукционную петлю системе сурдо-перевода	Текущий ремонт. Индивидуальное решение с ТСР.
4.4	Кабинка индивидуального обслуживания	Нет	-	-	-	-	-



				Информационные тактильные таблички с назначением помещения, с дублированием шрифтом Брайля соответствует действительному назначению помещения и расположены на полотне двери.  Высота установки выключателей и розеток более 0,8м.  В помещениях, где обучающийся может остаться один отсутствует система двусторонней связи, снабженная звуковыми и визуальными аварийными сигналами устройствами. Снаружи над дверь помещения отсутствует комбинированное устройство звуковой и визуальной аварийной сигнализации.	С	Установить информационные тактильные таблички с назначением помещения, с дублированием шрифтом Брайля рядом с дверью в соответствии с нормативными требованиями СП 59.13330.2020.  Установить выключатели и розетки на высоте 0,8м от пола.  Замкнутые пространства зданий, где инвалид может остаться один, должны быть оборудованы системой двусторонней связи. Система двусторонней связи должна быть снабжена звуковым и визуальным аварийным сигнальным устройством. Снаружи такого помещения над дверью следует предусмотреть комбинированное устройство звуковой и визуальной аварийной сигнализации.	Текущий ремонт. Индивидуальное решение с ТСР.
ОБЩИЕ требования к зоне	Есть	13-15	63-68, 71-92, 93-108, 114	Все	Все		

### III Заключение по зоне:

Наименование структурно-функциональной зоны	Состояние доступности* (к пункту 3.4 Акта обследования ОСИ)	Приложение		Рекомендации по адаптации (вид работы)** к пункту 4.1 Акта обследования ОСИ
		№ на плане	№ фото	
Зоны целевого назначения здания (целевого посещения объекта) - зона обслуживания инвалидов.	ВНД	13-15	63-68, 71-92, 93-108, 114	Текущий ремонт. Индивидуальное решение с ТСР. Организационные мероприятия.

\* указывается: ДП-В - доступно полностью всем; ДП-И (К, О, С, Г, У) – доступно полностью избирательно (указать категорию инвалидов); ДЧ-В - доступно частично всем; ДЧ-И (К, О, С, Г, У) – доступно частично избирательно (указать категорию инвалидов); ДУ - доступно условно, ВНД - недоступно  
 \*\*указывается один из вариантов: не нуждается; ремонт (текущий, капитальный); индивидуальные решения с ТСР; технические решения невозможны – организация альтернативной формы обслуживания

Комментарий к заключению: **Наличие архитектурных планировочных барьеров не позволяет соблюсти требования по доступности, безопасности, информативности и комфортабельности. Отсутствие внутренней локальной документации по обеспечению доступа инвалидов на объект и к услугам в сфере образования не позволяет определить уровень доступности как «ДУ» (Доступно условно).**

**1 Результаты обследования:**  
**5. Санитарно-гигиенических помещений**  
**Муниципальное бюджетное общеобразовательное учреждение средняя школа № 9.**  
**г.Сургут, ул. Семена Билецкого, дом 8.**  
(Наименование объекта, адрес)

№ п/п	Наименование функционального планировочного элемента	Наличие элемента		Выявленные нарушения и замечания		Значимо для инвалида (категория)	Работы по адаптации объектов	Виды работ
		есть/нет	№ на плане	№ фото	Содержание			
5.1	Туалетная комната (санузел для инвалидов).	Есть	16	122-126	<p>Под раковиной отсутствует свободное пространство для кресла-коляски высотой 0,75м., глубиной 0,5м.</p> <p>Размещение стационарного поручня не позволяет инвалиду подняться при вставании с унитаза. Отсутствует место для разворота кресла коляски диаметром 1,4м.</p> <p>Отсутствует контрастная тактильная пиктограмма кнопки вызова помощи в соответствии с ГОСТ 52131-2019. Кнопка вызова помощи без шнурка.</p> <p>Поручень опорный у раковины находится ниже уровня раковины.</p> <p>Размещение крючков и костылей не в зоне доступности от унитаза</p>	К	<p>Установить раковину в соответствии с нормативными требованиями СП 59.13330.2020.</p> <p>Разместить санфаянс с соблюдением всех условий нормативных требований.</p>	<p>Капитальный ремонт. Текущий ремонт.</p> <p>Индивидуальное решение с ТСР.</p> <p>Организационные мероприятия</p>
					<p>Отсутствует контрастная тактильная пиктограмма кнопки вызова помощи в соответствии с ГОСТ 52131-2019. Установить кнопку вызова со шнурком.</p> <p>Установить опорный поручень для раковины на один уровень с верхним краем раковины.</p> <p>Переставить крючки для трости и костылей в зоне доступности от унитаза.</p>	Все		
					<p>Поручень опорный у раковины находится ниже уровня раковины.</p> <p>Размещение крючков и костылей не в зоне доступности от унитаза</p>	К,О		
					<p>Размещение крючков и костылей не в зоне доступности от унитаза</p>	Все		



		<p>Отсутствует унитаз, имеющий опору для спины.</p> <p>Отсутствует система с автоматическим сливом воды или с ручным кнопочным управлением на боковой стене кабины.</p> <p>Отсутствует поворотное зеркало.</p> <p>Отсутствует автоматический дверной доводчик с дистанционным управлением с кнопки.</p> <p>Отсутствует контрастное сочетание цветов в применяемом оборудовании (санитарный прибор – пол, стена).</p> <p>Отсутствуют писсуар вертикальной формы и биде.</p> <p>Отсутствует запирающее устройство с открыванием снаружи, знак индикации «занято/свободно».</p> <p>Отсутствует световое дублирование аварийной сигнализации.</p> <p>Отсутствует разделение на мужской и женский туалет.</p> <p>Отсутствует скамья для передевания лежа.</p> <p>Отсутствует пеленальный столик.</p> <p>Отсутствует доступ инвалидов по зрению в санузлы общего пользования.</p> <p>В помещениях, где обучающийся может остаться один отсутствует</p>	<p>Все</p> <p>Все</p> <p>К</p> <p>К</p> <p>К</p> <p>С</p> <p>Все</p> <p>Все</p> <p>Г</p> <p>Все</p> <p>К,О</p> <p>К,О</p> <p>С</p> <p>Все</p>	<p>Установить унитаз с опорой для спины высотой 0,45м.</p> <p>Установить мусорный контейнер на полу.</p> <p>Установить систему с автоматическим сливом воды или с ручным кнопочным управлением на боковой стене кабины.</p> <p>Установить поворотное зеркало.</p> <p>Установить автоматический дверной доводчик с дистанционным управлением с кнопки.</p> <p>Обеспечить контрастное сочетание цветов в применяемом оборудовании (санитарный прибор – пол, стена).</p> <p>Установить писсуар вертикальной формы и биде.</p> <p>Установить запирающее устройство с открыванием снаружи, знак индикации «занято/свободно».</p> <p>Установить световое дублирование аварийной сигнализации.</p> <p>Обеспечить разделение санузлов для МГН на мужской и женский туалеты.</p> <p>Установить скамью для передевания лежа.</p> <p>Установить пеленальный столик.</p>
--	--	--	---	--

	<p>система двусторонней связи, снабженная звуковыми и визуальными аварийными сигналами устройствами. Снаружи над дверь помещения отсутствует комбинированное устройство звуковой и визуальной аварийной сигнализации.</p>		<p>Обеспечить доступ для инвалидов по зрению в кабины общего пользования. Замкнутые пространства зданий, где инвалид может остаться один, должны быть оборудованы системой двусторонней связи. Система двусторонней связи должна быть снабжена звуковым и визуальным аварийным сигнальным устройствам. Снаружи такого помещения над дверью следует предусмотреть комбинированное устройство звуковой и визуальной аварийной сигнализации.</p>	
5.2	Душевая/ ванная комната	Нет	-	-
5.3	Быловая комната. (Раздевалки спортзала и бассейна, гардероб)	Есть	17	29-32, 111,112 117-121
	<p>В раздевалках физкультурного зала и бассейна отсутствуют закрытые раздевалки с душем и унитазами для обучающихся-инвалидов, оборудованные скамьей, позволяющей инвалиду переодеться в положении лежа. Отсутствуют места для хранения кресел-колясок; индивидуальные шкафы в том числе для хранения протезов, костылей; скамьи для инвалидов.</p> <p>Отсутствует система двусторонней связи. Ширина открытой кабины в общей душевой 0,8м.</p>	<p>Все</p> <p>Все</p> <p>Все</p> <p>К</p>	<p>Оборудовать индивидуальные кабины для переодевания, доступные для МГН.</p> <p>Обеспечить места для хранения кресел-колясок, индивидуальные шкафы в том числе для хранения протезов, костылей; скамьи для инвалидов (длина не менее 0,8м., ширина не менее 0,7м., высота 0,5м).</p> <p>Установить систему двусторонней связи. Увеличить размер кабины в плане до 1,2x0,9м.</p>	<p>-</p> <p>Капитальный ремонт. Индивидуальное решение с ТСР.</p>



			<p>В душевых и санузлах раздевалок отсутствуют стационарные и откидные опорные поручни, крючки для костылей, переносные или закрепленные к стене складные сиденья.</p> <p>Отсутствуют поворотные зеркала, поручни для раковин и свободное пространство под раковиной для ног, высотой и шириной 0,75м, глубиной 0,5м.</p> <p>Высота порога в санитарную комнату 0,3-0,4м.</p> <p>Скамьи в раздевалках: ширина - 0,4м, высота -0,4м.</p> <p>Скамьи в гардеробе: ширина - 0,32м, высота -0,37м.</p>	<p>Все</p> <p>К</p> <p>К</p> <p>Все</p>	<p>Установить стационарные и откидные опорные поручни, крючки для костылей, переносные или закрепленные к стене складные сиденья в соответствии с нормативными требованиями.</p> <p>Установить поворотное зеркало, опорные поручни для раковины, обеспечить под раковиной свободное пространство для ног для посетителей на креслах-колясках.</p> <p>Устранить порог или понизить до 0,014м.</p> <p>Установить скамьи вдоль стены, длиной не менее 0,8м., шириной не менее 0,6м., высотой 0,5м. с обеспечением свободного пространства вокруг скамьи для подъезда кресла-коляски.</p>	
5.4	ОБЩИЕ требования к зоне	Есть 16,17	<p>Отсутствуют универсальные кабины, доступные для всех категорий граждан.</p> <p>Отсутствуют информационные таблички о назначении помещений, дублированные рельефными знаками или шрифтом Брайля.</p>	<p>Все</p> <p>С</p>	<p>Оборудовать универсальные кабины, доступные для всех категорий граждан. Установить информационные таблички о назначении помещений, дублированные рельефными знаками или шрифтом Брайля.</p>	Текущий ремонт. Индивидуальное решение с ТСР.

III Заключение по зоне:

Наименование структурно-функциональной зоны	Состояние доступности* (к пункту 3.4 Акта обследования ОСИ)	Приложение		Рекомендации по адаптации (вид работы)** к пункту 4.1 Акта обследования ОСИ
		№ на плане	№ фото	
Санитарно-гигиенические помещения.	ВНД	16,17	29-32, 111,112, 117-126	Капитальный ремонт. Текущий ремонт. Индивидуальное решение с ТСР. Организационные мероприятия.

\* указывается: ДП-В - доступно полностью всем; ДП-И (К, О, С, Г, У) – доступно полностью избирательно (указать категории инвалидов); ДЧ-В - доступно частично всем; ДЧ-И (К, О, С, Г, У) – доступно частично избирательно (указать категории инвалидов); ДУ - доступно условно, ВНД - недоступно

\*\*указывается один из вариантов: не нуждается; ремонт (текущий, капитальный); индивидуальный; индивидуальные решения с ТСР; технические решения невозможны – организация альтернативной формы обслуживания

Комментарий к заключению: Наличие архитектурно планировочных барьеров определяет уровень доступности функциональной зоны №5 «Санитарно-гигиенических помещений» инвалидов (К,О,С,Г,У) и МГН временно недоступен «ВНД».



**I Результаты обследования:**  
**6. Системы информации на объекте**  
**Муниципальное бюджетное общеобразовательное учреждение средняя школа № 9,**  
**г.Сургут, ул. Семёна Билецкого, дом 8.**  
(Наименование объекта, адрес)

№ п/п	Наименование функционально-планировочного элемента	Наличие элемента		Выявленные нарушения и замечания		Работы по адаптации объектов		
		есть/нет	№ на плане	№ фото	Значимо для инвалида (категория)	Содержание	Виды работ	
6.1	Визуальные средства.	Нет	-	-	Отсутствует комплексная система визуальной информации, которая позволяет инвалиду определить место своего положения в здании и ориентироваться в здании и свободно передвигаться по объекту.	Все	Сформировать комплексную систему, которая позволяет инвалиду определять место своего положения в помещении и свободно передвигаться в здании.	Индивидуальное решение с ТСР.
6.2	Акустические средства	Нет	-	-	Отсутствует комплексная система акустической информации, которая позволяет инвалиду определить место своего положения в помещении, ориентироваться в здании и свободно передвигаться по объекту.	Все	Сформировать комплексную систему, которая позволяет инвалиду определять место своего положения в помещении и свободно передвигаться в здании.	Индивидуальное решение с ТСР.
6.3	Тактильные средства	Нет	-	-	Отсутствует комплексная система тактильной информации, которая позволяет инвалиду определять место своего положения в помещении, ориентироваться в здании и	С	Сформировать комплексную систему, которая позволяет инвалиду определять место своего положения в помещении и свободно передвигаться в здании.	Индивидуальное решение с ТСР.

				свободно передвигаться по объекту.		
ОБЩИЕ требования к зоне				Отсутствует комплексная система, которая позволяет инвалиду определять место своего положения в помещении и свободно передвигаться в здании.	Все	Сформировать комплексную систему, которая позволяет инвалиду определять место своего положения в помещении и свободно передвигаться в здании.
						Индивидуальное решение с ТСР.

### II Заключение по зоне:

Наименование структурно-функциональной зоны	Состояние доступности* (к пункту 3.4 Акта обследования ОСИ)	Приложение		Рекомендации по адаптации (вид работы)** к пункту 4.1 Акта обследования ОСИ
		№ на плане	№ фото	
Системы информации на объекте.	ВНД	-	-	Индивидуальное решение с ТСР.

\* указывается: **ДП-В** - доступно полностью всем; **ДП-И** (К, О, С, Г, У) – доступно полностью избирательно (указать категории инвалидов); **ДЧ-В** - доступно частично всем; **ДЧ-И** (К, О, С, Г, У) – доступно частично избирательно (указать категории инвалидов); **ДУ** - доступно условно, **ВНД** - недоступно

\*\*указывается один из вариантов: не нуждается; ремонт (текущий, капитальный); индивидуальный; индивидуальные решения невозможны – организация альтернативной формы обслуживания

Комментарий к заключению: Доступ на объект для всех категорий инвалидов (К, О, С, Г, У) и МГН временно не доступен «ВНД».



**Бюджетное общеобразовательное учреждение средняя школа № 9.  
г.Сургут, ул. Семена Билецкого, дом 8.**

**Территория, прилегающей к зданию (участка)**

**ФОТО № 1 Вход на территорию (калитка)**



**ФОТО № 2 Путь движения по территории**



**ФОТО № 3 Путь движения по территории  
(мнемосхема)**



**ФОТО № 4 Путь движения по территории**



**ФОТО № 5 Путь движения по территории**



**ФОТО № 6 Автостоянка**





ФОТО № 7 Автостоянка



ФОТО № 8 Автостоянн



**Вход в здание**

ФОТО № 9 Лестница наружная



ФОТО № 10 Лестница наружная



ФОТО № 11 Пандус



ФОТО № 12 Пандус





ФОТО № 13 Пандус



ФОТО № 14 Пандус



ФОТО № 15 Пандус



ФОТО № 16 Отдельный вход



ФОТО № 17 Отдельный вход с пандуса



ФОТО № 18 Двери входные





ФОТО № 19 Двери входные



ФОТО № 21 Тамбур №1

ФОТО № 20 Вход из тамбура №1 в тамбур №2



ФОТО № 22 Тамбур №2



Путь (пути) движения внутри здания (в т. ч. пути эвакуации)  
ФОТО № 23 Холл



ФОТО № 24 Холл





ФОТО № 25 Холл



ФОТО № 26



ФОТО № 27 Холл



ФОТО № 28



ФОТО № 29 Коридор блока школы



ФОТО № 30 Коридор блока школы





ФОТО № 31 Коридор блока школы

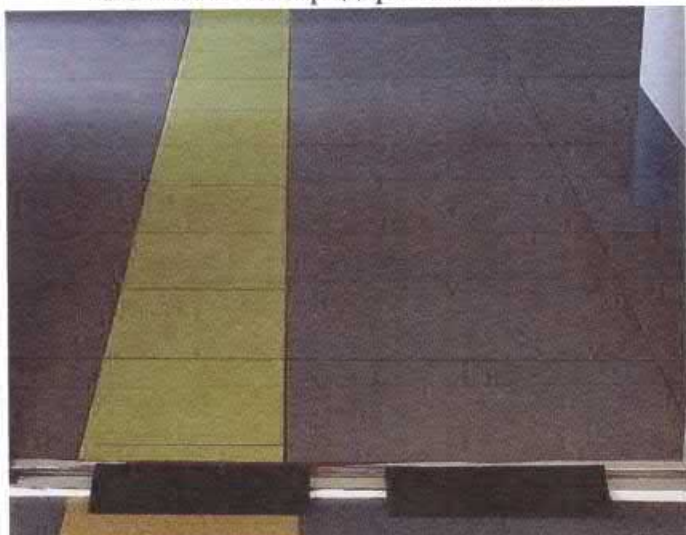


ФОТО № 33 Коридор блока школы



ФОТО № 35 Лестница

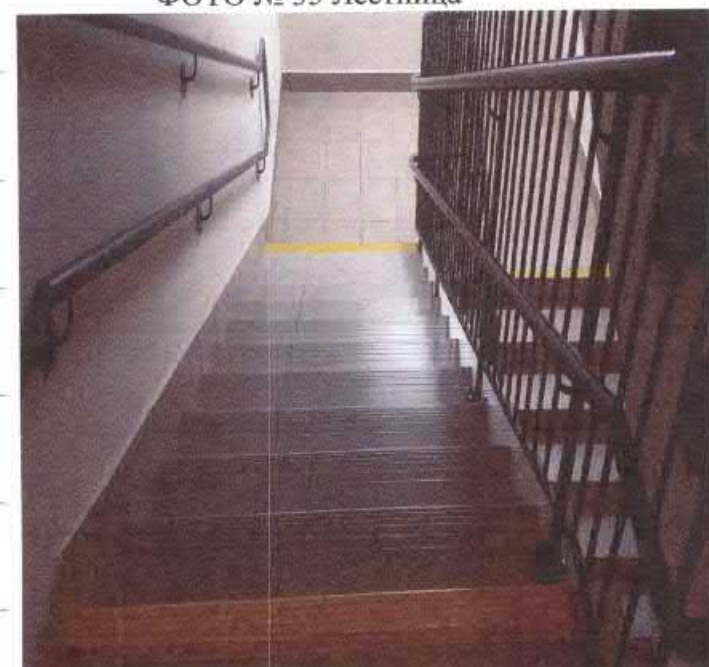


ФОТО № 32 Коридор блока школы



ФОТО № 34 Коридор блока школы



ФОТО № 36 Лестница





ФОТО № 37 Выход на лестницу (школа)



ФОТО № №38 Выход на лестницу

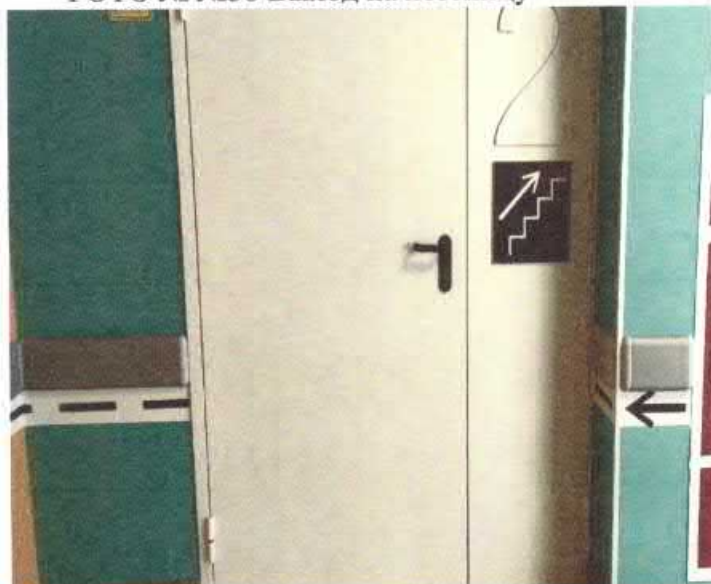


ФОТО № 39 Выход с лестницы



ФОТО № 40 Пандус в школе



ФОТО № 41 Пандус в школе



ФОТО 42 Лифт





ФОТО №43 Лифт



ФОТО № 44 Лифт



ФОТО № 45 Лифт



ФОТО №46 Лифт



ФОТО № 47 Лифт



ФОТО № 48 Лифт





ФОТО № 49 Лифт

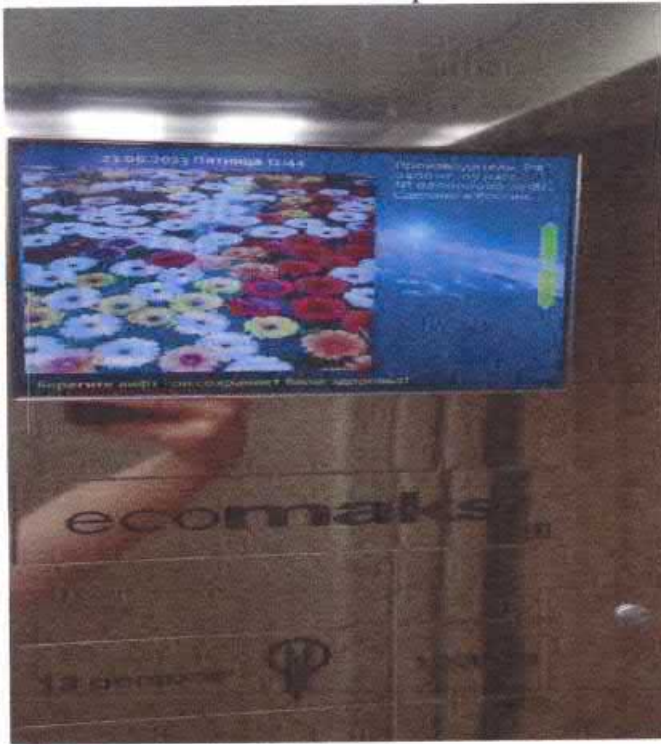


ФОТО № 50 Лифт



ФОТО № 51 Коридор блока дет.сада



ФОТО № 52 Коридор блока дет.сада



ФОТО № 53 Коридор блока дет.сада



ФОТО № 54 Лестница. Эвакуационный выход





ФОТО № 55 Лестница. Эвакуационный выход



ФОТО № 56 Эвакуационный выход



ФОТО № 57 Эвакуационные выходы



ФОТО № 58 Эвакуационные выходы



### Кабинетная форма обслуживания

ФОТО № 59 Кабинет для учеников



ФОТО № 60





ФОТО № 61



ФОТО № 62 Библиотека



ФОТО №63



ФОТО № 64 Логопед



ФОТО № 65



ФОТО № 66 Группа детского сада





ФОТО №67



ФОТО №68



ФОТО № 69



### Зальная форма обслуживания

ФОТО № 70 Столовая



ФОТО № 71 Столовая





ФОТО № 72 Столовая



ФОТО № 73 Стол



ФОТО № 74 Актовый зал



ФОТО № 75 Актовый зал



ФОТО 76 Актовый зал



ФОТО 77 Актовый зал





ФОТО № 78 Актовый зал



ФОТО № 79 Бассейн

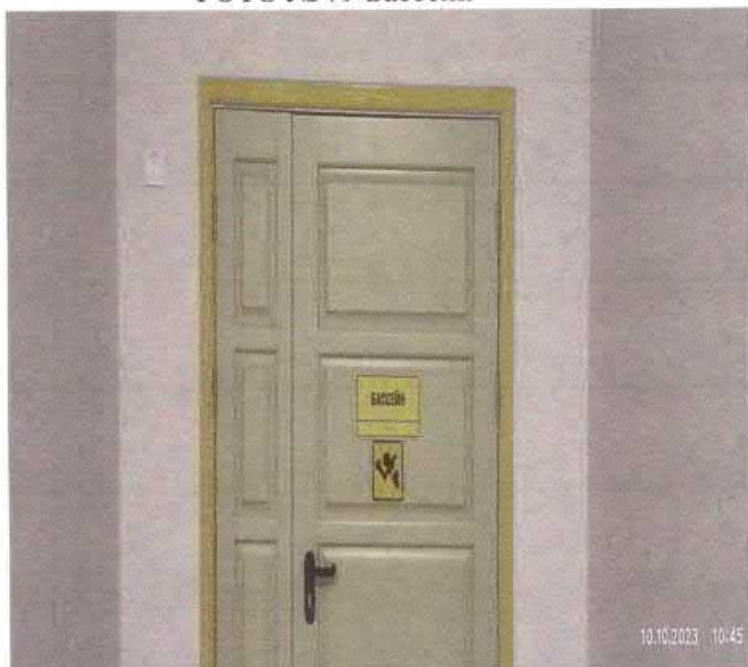


ФОТО № 80 Бассейн

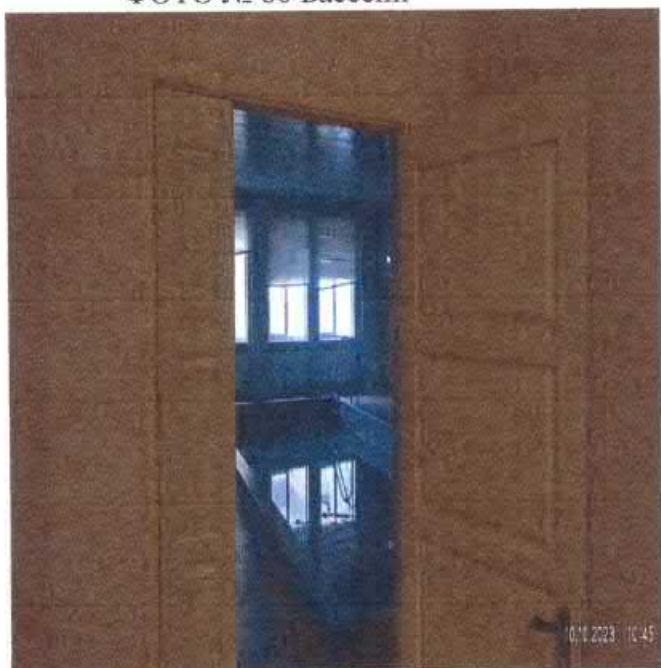


ФОТО № 81 Бассейн



ФОТО №82 Бассейн



ФОТО № 83 Душевая в раздевальне





ФОТО № 84 Санузел в раздевальне



ФОТО № 85 Спортивный зал



ФОТО № 86 Спортивный зал



**Санитарно-гигиенические помещения**

ФОТО № 87 Блок раздевалок спорт.зала



ФОТО № 88 Раздевальня





ФОТО № 89 Раздеваль



ФОТО № 90 Раздевальня(душевая)



ФОТО № 91 Санузел (Раздевальня)



ФОТО № 92 Санузел для МГН

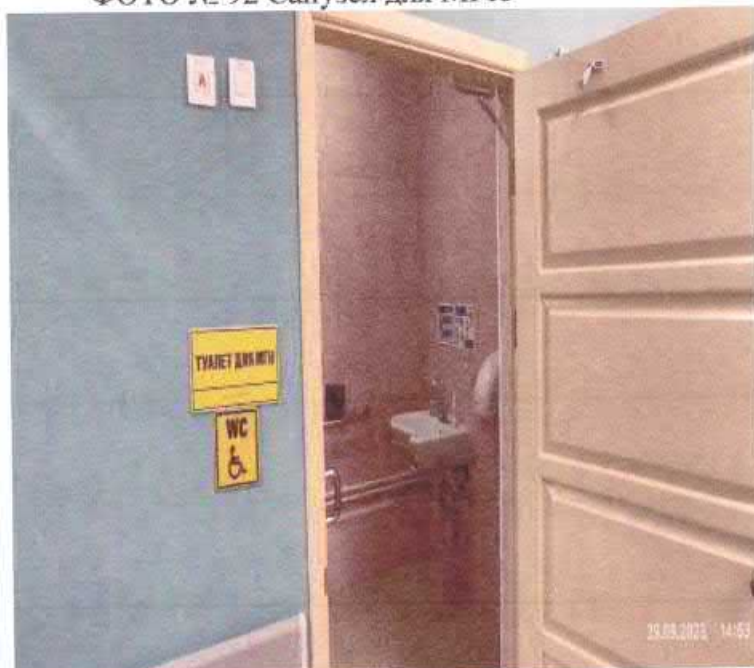


ФОТО № 93 Санузел для МГН



ФОТО №94 Санузел для МГН





ФОТО № 95 Санузел для МГН



ФОТО № 96 Санузел для МГН



ФОТО СИСТЕМЫ ИНФОРМАЦИИ НА ОБЪЕКТЕ

ФОТО № 97



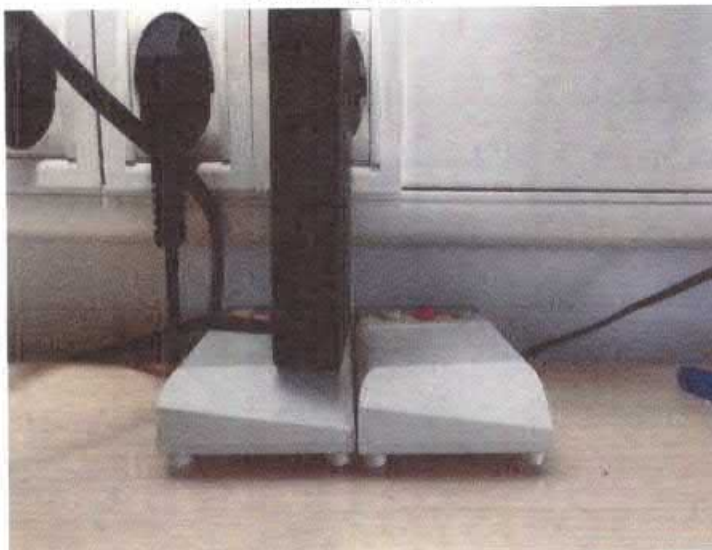
ФОТО № 9



ФОТО №99



ФОТО № 100





**ФОТО ОТ ОСТАНОВКИ ДО ОБЪЕКТА**

**ФОТО №101**



**ФОТО №102**



**ФОТО №103**



**ФОТО №104**



**ФОТО №105**



**ФОТО №106**





ФОТО №107



ФОТО №108



ФОТО №109



ФОТО №110

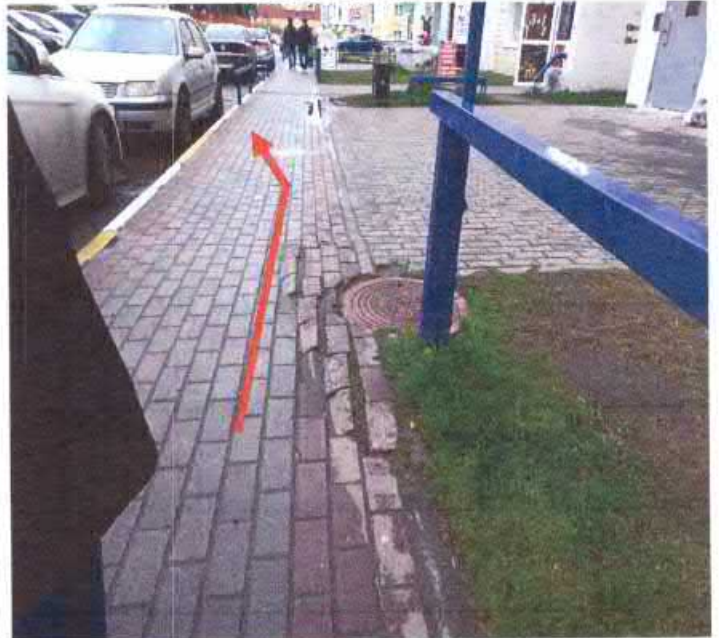


ФОТО №111

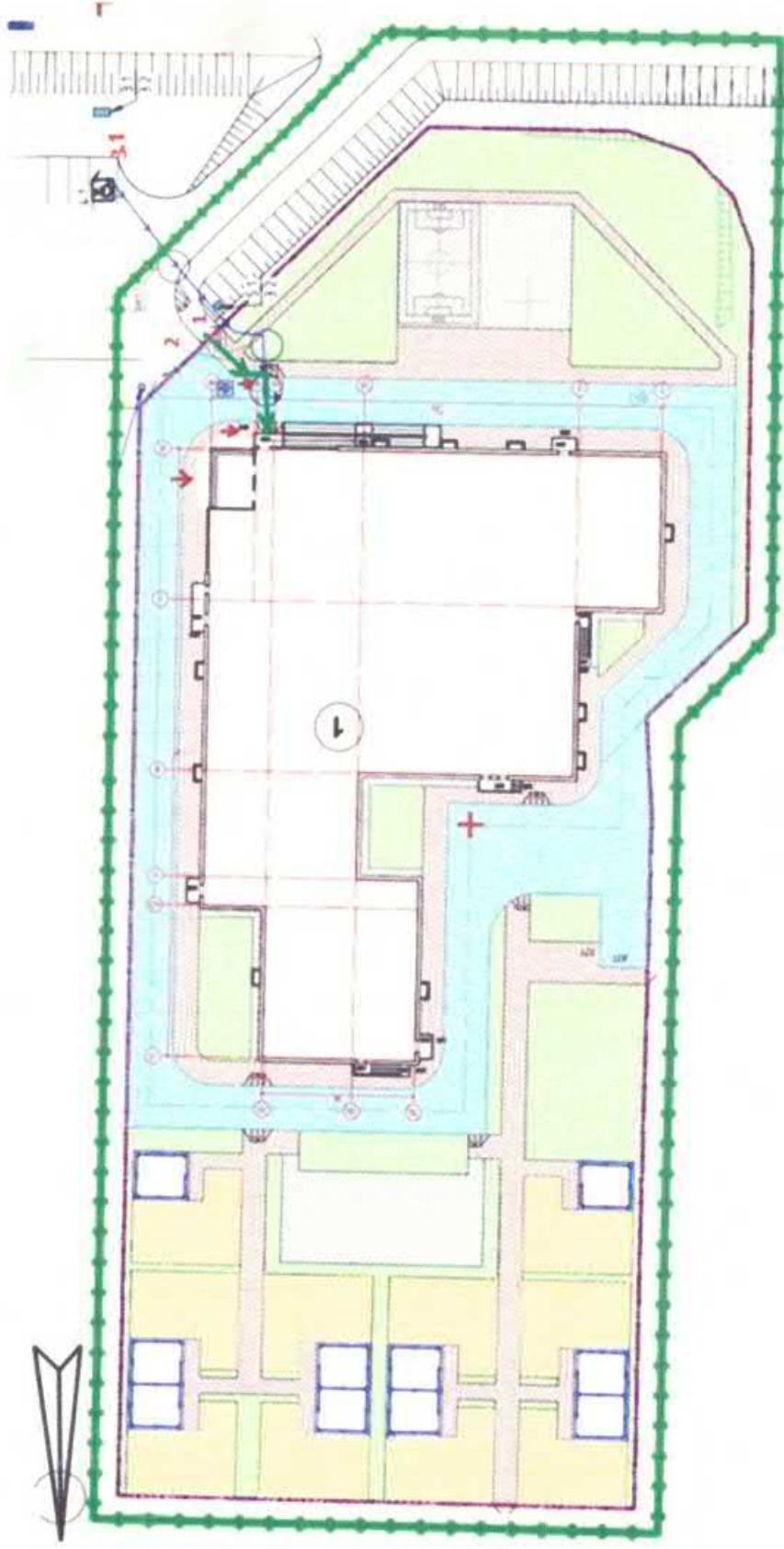


ФОТО №112





План прилегающей территории  
МБОУ СШ №9 г.Сургут, ул. Семена Билецкого, дом 8.



- 1-Вход на территорию (калитка)
- 2-Путь движения по территории
- ↓-Снижен бордюр
- 3,1 [♿] Автостоянка для инвалидов



## ПОЭТАЖНЫЙ ПЛАН ЗДАНИЯ

МБОУ СШ №9 г.Сургут, ул. Семена Билецкого, дом 8.

I этаж. Блок «Школа»

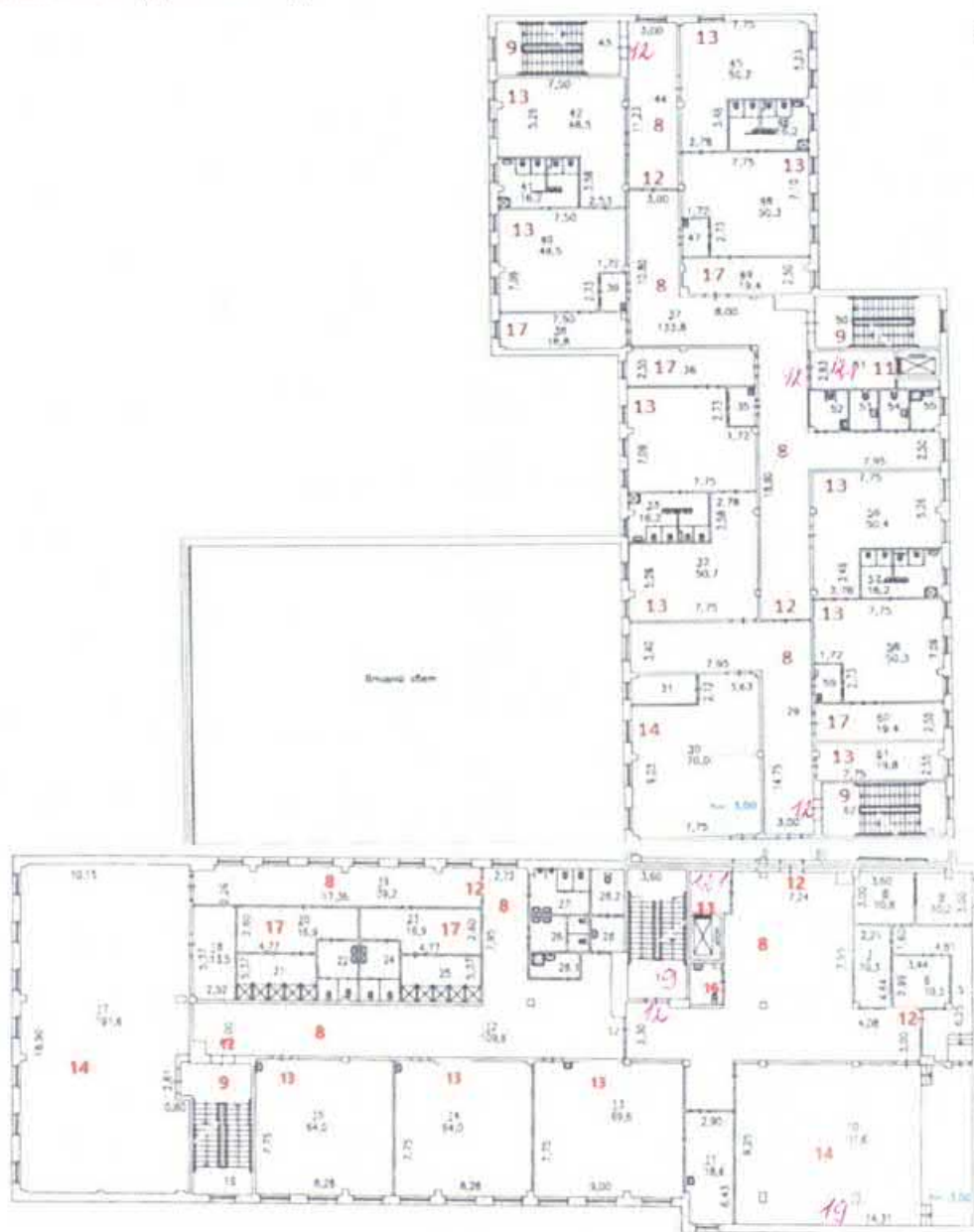
I этаж. Блок «Детский сад»



- 3 – Лестница наружная
- 4 – Пандус
- 5 – Входная площадка (перед дверью)
- 6 – Дверь в здание
- 7 – Тамбур
- 8 – Холл, коридор
- 9 – Лестница (внутри здания)
- 10 – Пандус (внутри здания)
- 11 – Лифт
- 12.1- Зона безопасности
- 12 – Двери внутри здания
- 13 – Кабинетная форма обслуживания

- 14 – Зальная форма обслуживания
- 15 – Прилавочная форма обслуживания
- 16 – Санузел для МГН
- 17 – Бытовая комната (раздевалки, гардероб,)
- 18 Визуальные средства
- 19 Акустические средства
- 20 Тактильные средства

**ПОЭТАЖНЫЙ ПЛАН ЗДАНИЯ**  
**МБОУ СШ №9 г.Сургут, ул. Семена Билецкого, дом 8.**  
 II этаж. Блок «Школа»  
 II этаж. Блок «Детский сад»



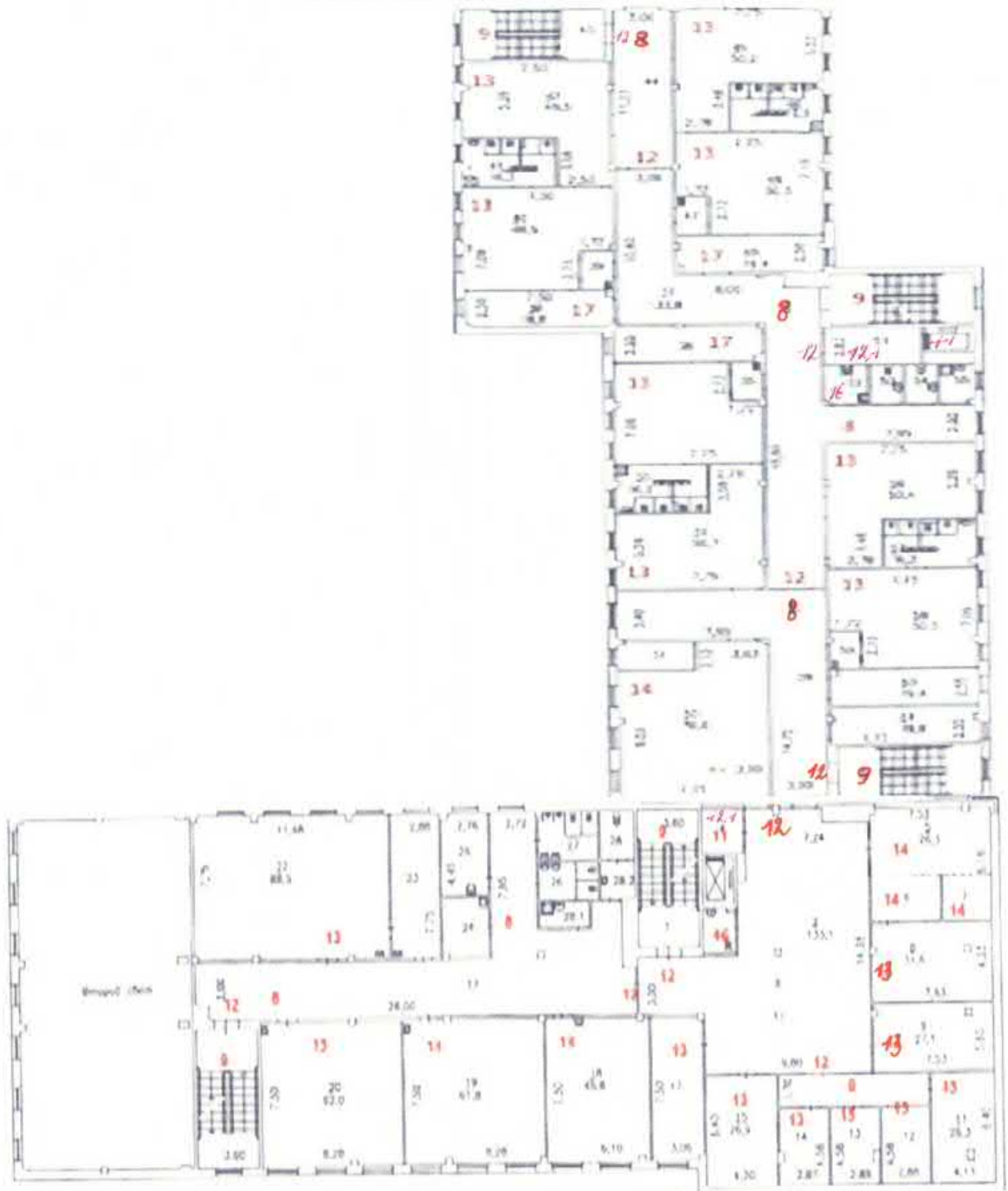
- |                                    |   |
|------------------------------------|---|
| 8 – Холл, коридор                  | 16 – Санузел для МГН                        |
| 9 – Лестница (внутри здания)       | 17 – Бытовая комната (раздевалки, гардероб) |
| 11 – Лифт                          | 18 Визуальные средства                      |
| 12.1- Зона безопасности            | 19 Акустические средства                    |
| 12 – Двери внутри здания           | 20 Тактильные средства                      |
| 13 – Кабинетная форма обслуживания |   |
| 14 – Зальная форма обслуживания    |   |



**ПОЭТАЖНЫЙ ПЛАН ЗДАНИЯ**  
**МБОУ СШ №9 г.Сургут, ул. Семена Билецкого, дом 8.**

III этаж. Блок «Школа»

III этаж. Блок «Детский сад»



- |   |                            |
|---|----------------------------|
| 8 – Холл, коридор                           | 18 – Визуальные средства   |
| 9 – Лестницы ( внутри здания )              | 19 – Акустические средства |
| 11 – Лифт                                   | 20 – Тактильные средства   |
| 12.1- Зона безопасности                     |                            |
| 12 – Двери внутри здания                    |                            |
| 13 – Кабинетная форма обслуживания          |                            |
| 14 – Зальная форма обслуживания             |                            |
| 15 – Прилавочная форма обслуживания         |                            |
| 16 – Санузел для МГН                        |                            |
| 17 – Бытовая комната (раздевалки, гардероб) |                            |

Схема микрорайона

МБОУ СШ №9 г.Сургут, ул. Семена Билецкого, дом 8.

