



Адаптация объектов по программе «Доступная среда»

**ПАСПОРТ ДОСТУПНОСТИ
объекта социальной инфраструктуры (ОСИ)**

Муниципальное бюджетное общеобразовательное
учреждение средняя школа № 9.
г.Сургут, ул. Крылова 36/2



ООО «Сервисные Технологии» - эксперт в области формирования
безбарьерной, доступной среды. С 2014 года адаптировано более 200
объектов в ХМАО, ЯНАО, Тюменской области

УТВЕРЖДАЮ

Директор МБОУ СП №9
«СШ» / Е.Н. Дорохина
2022 г.

ПАСПОРТ ДОСТУПНОСТИ № 02
объекта социальной инфраструктуры (ОСИ)
Муниципальное бюджетное общеобразовательное учреждение
средняя школа №9, ул. Крылова 36/2.

1. Общие сведения об объекте

- 1.1. Наименование (вид) объекта: Муниципальное бюджетное общеобразовательное учреждение средняя школа № 9.
- 1.2. Адрес объекта: 628400, Тюменская область, Ханты-Мансийский автономный округ-Югра, г. Сургут, ул. Крылова 36/2.
- 1.3. Сведения о размещении объекта:
- отдельно стоящее здание, 3 этажа, 15818,2 кв.м.
- часть здания _____ этажей (или на _____ этаже), _____ кв.м
- наличие прилегающего земельного участка (да, нет) 12 925,00 кв. м.
- 1.4. Год постройки здания: 2022 г., последнего капитального ремонта – нет.
- 1.5. Дата предстоящих плановых ремонтных работ: текущего – ежегодно, капитального - ____.
- 1.6. Название организации (учреждения): Муниципальное бюджетное общеобразовательное учреждение средняя школа № 9, МБОУ СП № 9.
- 1.7. Юридический адрес организации (учреждения): 628400, Российская Федерация, Тюменская область, Ханты-Мансийский автономный округ-Югра, город Сургут, ул. Крылова, дом 28.
- 1.8. Основание для пользования объектом (оперативное управление, аренда, собственность) - аренда.
- 1.9. Форма собственности (государственная, негосударственная) - государственная.
- 1.10. Территориальная принадлежность (федеральная, региональная, муниципальная) – муниципальная.
- 1.11. Вышестоящая организация (наименование) Департамент образования Администрации муниципального образования города Сургута.
- 1.12. Адрес вышестоящей организации, другие координаты: Российская Федерация, Тюменская область, Ханты-мансийский автономный округ-Югра, город Сургут, ул. Гагарина, дом 11.

2. Характеристика деятельности организации на объекте
(по обслуживанию населения)

- 2.1 Сфера деятельности (здравоохранение, образование, социальная защита, физическая культура и спорт, культура, связь и информация, транспорт, жилой фонд, потребительский рынок и сфера услуг, другое): образование.
- 2.2 Виды оказываемых услуг: образовательные услуги (начальное основное) в том числе для учащихся с ограниченными возможностями здоровья, платные образовательные услуги).
- 2.3 Форма оказания услуг (на объекте, с длительным пребыванием, в т.ч. проживанием, на дому, дистанционно): на объекте, на дому, дистанционно.
- 2.4 Категории обслуживаемого населения по возрасту (дети, взрослые трудоспособного возраста, пожилые; все возрастные категории): все возрастные категории.
- 2.5 Категории обслуживаемых инвалидов: все категории инвалидов.
- 2.6 Плановая мощность: посещаемость (количество обслуживаемых в день), вместимость, пропускная способность: 550 человек.
- 2.7 Участие в исполнении ИПР инвалида, ребенка-инвалида (да, нет): да.

Сопоставлено с обществеными инваидов, изменению не поддежит

3. Состояние доступности объекта

3.1 Путь следования к объекту пассажирским транспортом

Маршрут до объекта пассажирским транспортом может осуществляться в 5 направлениях.

В близи объекта располагаются 5 остановочных комплексов с расстоянием до объекта:

- от остановки «Новые ключи» нечетная сторона улицы Крылова, с расстоянием до объекта - 390 м. с номерами автобусов №45; маршрутное такси - 40.

- от остановки «Александрия» четная сторона улицы Крылова, с расстоянием до объекта - 430 м. с номерами автобусов №45; маршрутное такси - 40.

- от остановки «Александрия», нечетная сторона улицы С. Билецкого, с расстоянием до объекта - 550 м. с номерами автобусов № 16, 18, 36, 47, 118; маршрутное такси - 12.

- от остановки «4 сезона», четная сторона улицы С. Билецкого, с расстоянием до объекта - 510 м. с номерами автобусов № 13, 16, 18, 36, 47, 68, 118; маршрутное такси - 12.

- от остановки «Александрия» нечетная сторона улицы Крылова, с расстоянием до объекта - 580 м. с номерами автобусов №13, 16, 18, 36, 45, 47, 68, 118, ; маршрутное такси - 40, 12.

Переход через проезжую часть возможен через нерегулируемые и регулируемые пешеходные переходы.

Наличие адаптированного пассажирского транспорта к объекту - На маршрутах задействованы низкопольные автобусы - №13, 16, 18, 36, 45, 47, 68.

3.2 Путь к объекту от ближайшей остановки пассажирского транспорта:

3.2.1 расстояние до объекта от остановки транспорта: Новые ключи» - 390 метров.

3.2.2 время движения (пешком): 5 минут.

3.2.3 наличие выделенного от проезжей части пешеходного пути (да, нет).

3.2.4 Перекрестки: (нерегулируемые; регулируемые, со звуковой сигнализацией, таймером, нет): нет.

3.2.5 Информация на пути следования к объекту: акустическая, тактильная, визуальная; тактильная.

3.2.6 Перепады высоты на пути: есть.

Их обустройство для инвалидов на коляске: да, нет.

3.3 Организация доступности объекта для инвалидов – форма обслуживания*

№ п/п	Категория инвалидов (вид нарушения)	Вариант организации доступности объекта (формы обслуживания)*
1.	Все категории инвалидов и МГН <i>в том числе инвалиды:</i>	А
2	передвигающиеся на креслах-колясках	А
3	с нарушениями опорно-двигательного аппарата	А
4	с нарушениями зрения	А
5	с нарушениями слуха	А
6	с нарушениями умственного развития	А

* - указывается один из вариантов: «А», «Б», «ДУ», «ВНД»

3.4 Состояние доступности основных структурно-функциональных зон

№ п/п	Основные структурно-функциональные зоны	Состояние доступности, в том числе, для основных категорий инвалидов**
1	Территория, прилегающая к зданию (участок)	ДЧ -И (Г,О,У) ВНД (К,С)
2	Вход (входы) в здание	ДЧ -И (Г,О,У) ВНД (К,С)
3	Путь (пути) движения внутри здания (в т.ч. пути эвакуации)	ДЧ -И (Г,О,У) ВНД (К,С)



4	Зона целевого назначения здания (целевого посещения объекта)	ДЧ-И(О,У) ВНД (С,Г,К)
5	Санитарно-гигиенические помещения	ДЧ-И (Г,У) ВНД (С,К,О)
6	Система информации и связи (на всех зонах)	ВНД
7	Пути движения к объекту (от остановки транспорта)	ВНД

** Указывается: ДП-В - доступно полностью всем; ДП-И (К, О, С, Г, У) – доступно полностью избирательно (указать категории инвалидов); ДЧ-В - доступно частично всем; ДЧ-И (К, О, С, Г, У) – доступно частично избирательно (указать категории инвалидов); ДУ - доступно условно (ДУ-В – доступно условно всем или ДУ-И- доступно условно избирательно), ВНД – временно недоступно.

3.5. Итоговое заключение о состоянии доступности ОСИ:

Наличие архитектурных планировочных барьеров и отсутствие сформированной системы оказания ситуационной помощи инвалидам на объекте не позволяет соблюсти требования по доступности, безопасности, информативности и комфортности и определяет итоговый уровень доступности объекта для инвалидов категории Г, У, О как ДЧ-И, так как существующие несоответствия не являются критичными для этой категории инвалидов и существующие барьеры они могут преодолеть в рамках индивидуальной мобильности. Для категорий С, К существующие барьеры являются критичными, уровень доступности определяется как «ВНД».

4. Управленческое решение

4.1. Рекомендации по адаптации основных структурных элементов объекта

№ п/п	Основные структурно-функциональные зоны объекта	Рекомендации по адаптации объекта (вид работы)*
1	Территория, прилегающая к зданию (участок)	Текущий ремонт. Индивидуальное решение с ТСР.
2	Вход (входы) в здание	Текущий ремонт. Индивидуальное решение с ТСР.
3	Путь (пути) движения внутри здания (в т.ч. пути эвакуации)	Текущий ремонт. Индивидуальное решение с ТСР.
4	Зона целевого назначения здания (целевого посещения объекта)	Текущий ремонт. Индивидуальное решение с ТСР.
5	Санитарно-гигиенические помещения	Текущий ремонт. Индивидуальное решение с ТСР. Организационные мероприятия.
6	Система информации на объекте (на всех зонах)	Индивидуальное решение с ТСР.
7	Пути движения к объекту (от остановки транспорта)	Текущий ремонт. Индивидуальное решение с ТСР.
8	Все зоны и участки	Текущий ремонт. Индивидуальное решение с ТСР. Организационные мероприятия.

*- указывается один из вариантов (видов работ): не нуждается; ремонт (текущий, капитальный); индивидуальное решение с ТСР; технические решения невозможны – организация альтернативной формы обслуживания.

4.2. Период проведения работ: **в рамках реализации «Дорожной карты» по адаптации объекта при исполнении муниципальной программы «Развитие образования» г. Сургут на период до 2030 года.**

4.3 Ожидаемый результат (по состоянию доступности) после выполнения работ по адаптации: **обеспечение оптимальной доступности объекта для посещения всех категорий инвалидов (К, О, С, Г, У) и МГН соответствующий критериям доступности, безопасности, информативности и комфортности.**

Оценка результата исполнения программы, плана (по состоянию доступности)

4.4. Для принятия решения **требуется**, не требуется: **согласование с вышестоящей организацией (собственником объекта), согласование с потребителем (с общественными организациями).**



Согласовано с общественными организациями инвалидов, изменению не подлежит

4.5. Информация размещена (обновлена) на Карте доступности субъекта Российской Федерации окружная территориальная информационная система ХМАО-Югры раздел «Доступная среда», на официальном сайте образовательного учреждения <https://sc9-surgut.gosuslugi.ru/>

5. Особые отметки

Паспорт сформирован на основании:

1. Анкеты (информации об объекте) №1

от «04» октября 2023 г.

2. Акта обследования объекта: № акта _____

от «04» октября 2023 г.

Согласно Восточной Исполнительной Инициативе, изменению № 104/2023

УТВЕРЖДАЮ
Директор МБОУ СШ №9
/ Е.Н. Дорохина
« 04 » август 2023г.

АНКЕТА
(информация об объекте социальной инфраструктуры)
К ПАСПОРТУ ДОСТУПНОСТИ (ОСИ) № 02
Муниципальное бюджетное общеобразовательное учреждение
средняя школа №9, ул. Крылова 36/2.

1. Общие сведения об объекте

- 1.1. Наименование (вид) объекта: Муниципальное бюджетное общеобразовательное учреждение средняя школа № 9.
- 1.2. Адрес объекта: 628400, Тюменская область, Ханты-Мансийский автономный округ-Югра, г. Сургут, ул. Крылова 36/2.
- 1.3. Сведения о размещении объекта:
- отдельно стоящее здание, 3 этажа, 15818,2 кв.м.
- часть здания _____ этажей (или на _____ этаже), _____ кв.м
- наличие прилегающего земельного участка (да, нет) 12 925,00 кв. м.
- 1.4. Год постройки здания: 2022 г., последнего капитального ремонта – нет.
- 1.5. Дата предстоящих плановых ремонтных работ: текущего – ежегодно. капитального - _____.

Сведения об организации, расположенной на объекте

- 1.6. Название организации (учреждения): Муниципальное бюджетное общеобразовательное учреждение средняя школа № 9, МБОУ СШ № 9.
- 1.7. Юридический адрес организации (учреждения): 628400, Российская Федерация, Тюменская область, Ханты-Мансийский автономный округ-Югра, город Сургут, ул. Крылова, дом 28.
- 1.8. Основание для пользования объектом (оперативное управление, аренда, собственность) - аренда.
- 1.9. Форма собственности (государственная, негосударственная) - государственная.
- 1.10. Территориальная принадлежность (федеральная, региональная, муниципальная) – муниципальная.
- 1.11. Вышестоящая организация (наименование) Департамент образования Администрации муниципального образования города Сургута.
- 1.12. Адрес вышестоящей организации, другие координаты: Российская Федерация, Тюменская область, Ханты-мансийский автономный округ-Югра, город Сургут, ул. Гагарина, дом 11.

2. Характеристика деятельности организации на объекте
(по обслуживанию населения)

- 2.1 Сфера деятельности (здравоохранение, образование, социальная защита, физическая культура и спорт, культура, связь и информация, транспорт, жилой фонд, потребительский рынок и сфера услуг, другое): образование.
- 2.2 Виды оказываемых услуг: образовательные услуги (начальное основное) в том числе для учащихся с ограниченными возможностями здоровья, платные образовательные услуги).
- 2.3 Форма оказания услуг (на объекте, с длительным пребыванием, в т.ч. проживанием, на дому, дистанционно): на объекте, на дому, дистанционно.
- 2.4 Категории обслуживаемого населения по возрасту (дети, взрослые трудоспособного возраста, пожилые; все возрастные категории): все возрастные категории.
- 2.5 Категории обслуживаемых инвалидов: все категории инвалидов.

2.6 Плановая мощность: посещаемость (количество обслуживаемых в день), вместимость, пропускная способность: 550 человек.

2.7 Участие в исполнении ИПР инвалида, ребенка-инвалида (да, нет): да.

3. Состояние доступности объекта

3.1 Путь следования к объекту пассажирским транспортом

Маршрут до объекта пассажирским транспортом может осуществляться в 5 направлениях.

Вблизи объекта располагаются 5 остановочных комплексов с расстоянием до объекта:

- от остановки «Новые ключи» нечетная сторона улицы Крылова, с расстоянием до объекта - 390 м. с номерами автобусов №45; маршрутное такси – 40.

- от остановки «Александрия» четная сторона улицы Крылова, с расстоянием до объекта - 430 м. с номерами автобусов №45; маршрутное такси – 40.

- от остановки «Александрия», нечетная сторона улицы С. Билецкого, с расстоянием до объекта – 550м. с номерами автобусов № 16, 18, 36, 47, 118; маршрутное такси – 12.

- от остановки «4 сезона», четная сторона улицы С. Билецкого, с расстоянием до объекта – 510м. с номерами автобусов № 13, 16, 18, 36, 47, 68, 118; маршрутное такси – 12.

- от остановки «Александрия» нечетная сторона улицы Крылова, с расстоянием до объекта - 580 м. с номерами автобусов №13, 16, 18, 36, 45, 47, 68, 118, ; маршрутное такси – 40, 12.

Переход через проезжую часть возможен через нерегулируемые и регулируемые пешеходные переходы.

Наличие адаптированного пассажирского транспорта к объекту – На маршрутах задействованы низкопольные автобусы - №13, 16, 18, 36, 45, 47, 68.

3.2 Путь к объекту от ближайшей остановки пассажирского транспорта:

3.2.1 расстояние до объекта от остановки транспорта: Новые ключи» - 390 метров.

3.2.2 время движения (пешком): 5 минут.

3.2.3 наличие выделенного от проезжей части пешеходного пути (да, нет).

3.2.4 Перекрестки: (нерегулируемые; регулируемые, со звуковой сигнализацией, таймером, нет): нет.

3.2.5 Информация на пути следования к объекту: акустическая, тактильная, визуальная; тактильная.

3.2.6 Перепады высоты на пути: есть.

Их обустройство для инвалидов на коляске: да, нет.

3.3 Организация доступности объекта для инвалидов – форма обслуживания*

№ п/п	Категория инвалидов (вид нарушения)	Вариант организации доступности объекта (формы обслуживания)*
1.	Все категории инвалидов и МГН <i>в том числе инвалиды:</i>	А
2	передвигающиеся на креслах-колясках	А
3	с нарушениями опорно-двигательного аппарата	А
4	с нарушениями зрения	А
5	с нарушениями слуха	А
6	с нарушениями умственного развития	А

* - указывается один из вариантов: «А», «Б», «ДУ», «ВНД»

4. Управленческое решение (предложения по адаптации основных структурных элементов объекта)

№ п/п	Основные структурно-функциональные зоны объекта	Рекомендации по адаптации объекта (вид работы)*
1	Территория, прилегающая к зданию (участок)	Текущий ремонт.



2	Вход (входы) в здание	Текущий ремонт. Индивидуальное решение с ТСР.
3	Путь (пути) движения внутри здания (в т.ч. пути эвакуации)	Текущий ремонт. Индивидуальное решение с ТСР.
4	Зона целевого назначения (целевого посещения объекта)	Текущий ремонт. Индивидуальное решение с ТСР.
5	Санитарно-гигиенические помещения	Текущий ремонт. Индивидуальное решение с ТСР. Организационные мероприятия.
6	Система информации на объекте (на всех зонах)	Индивидуальное решение с ТСР.
7	Пути движения к объекту (от остановки транспорта)	Текущий ремонт. Индивидуальное решение с ТСР.
8	Все зоны и участки	Текущий ремонт. Индивидуальное решение с ТСР. Организационные мероприятия.

*- указывается один из вариантов (видов работ): не нуждается; ремонт (текущий, капитальный); индивидуальное решение с ТСР; технические решения невозможны – организация альтернативной формы обслуживания.

Размещение информации на Карте доступности субъекта Российской Федерации согласовано:

Крышмарь Луиза Муратовна начальник хозяйственного отдела +79825983865

(подпись, Ф.И.О., должность; координаты для связи уполномоченного представителя объекта)

Согласую сообщать Вам и Илья Лидов, и Мясникову не подожми

УТВЕРЖДАЮ

Директор МБОУ СШ №9

/ Е.Н. Дорохина

« 04 » октября 2023 г.

**АКТ ОБСЛЕДОВАНИЯ
объекта социальной инфраструктуры
К ПАСПОРТУ ДОСТУПНОСТИ ОСИ № 02**

ХМАО-Югра, г. Сургут
(наименование территориального
образования субъекта РФ)

« 04 » октября 2023 г.

1. Общие сведения об объекте

- 1.1. Наименование (вид) объекта: Муниципальное бюджетное общеобразовательное учреждение средняя школа № 9.
- 1.2. Адрес объекта: 628400, Тюменская область, Ханты-Мансийский автономный округ-Югра, г. Сургут, ул. Крылова 36/2.
- 1.3. Сведения о размещении объекта:
- отдельно стоящее здание, 3 этажа, 15818,2 кв.м.
- часть здания _____ этажей (или на _____ этаже), _____ кв.м
- наличие прилегающего земельного участка (да, нет) 12 925,00 кв. м.
- 1.4. Год постройки здания: 2022 г., последнего капитального ремонта – нет.
- 1.5. Дата предстоящих плановых ремонтных работ: текущего – ежегодно. капитального – _____.
- 1.6. Название организации (учреждения): Муниципальное бюджетное общеобразовательное учреждение средняя школа № 9, МБОУ СШ № 9.
- 1.7. Юридический адрес организации (учреждения): 628400, Российская Федерация, Тюменская область, Ханты-Мансийский автономный округ-Югра, город Сургут, ул. Крылова, дом 28.

2. Характеристика деятельности организации на объекте
(по обслуживанию населения)

Дополнительная информация: Лицензия № 3419 от 15.05.2020 г. предоставлена муниципальному бюджетному общеобразовательному учреждению средней школе № 9 на основании решения приказа службы по контролю и надзору в сфере образования Ханты-Мансийского автономного округа - Югры от 15.05.2020 г. № 30-ОД-429 на осуществление образовательной деятельности на всех уровнях дошкольного образования, начального общего образования, основного общего образования и среднего общего образования, а также на дополнительное образование детей и взрослых.

3. Состояние доступности объекта

- 3.1 Путь следования к объекту пассажирским транспортом
Маршрут до объекта пассажирским транспортом может осуществляться в 5 направлениях. Вблизи объекта располагаются 5 остановочных комплексов с расстоянием до объекта:
- от остановки «Новые ключи» нечетная сторона улицы Крылова, с расстоянием до объекта - 390 м. с номерами автобусов №45; маршрутное такси – 40.
- от остановки «Александрия» четная сторона улицы Крылова, с расстоянием до объекта - 430 м. с номерами автобусов №45; маршрутное такси – 40.
- от остановки «Александрия», нечетная сторона улицы С. Билецкого, с расстоянием до объекта – 550м. с номерами автобусов № 16, 18, 36, 47, 118; маршрутное такси – 12.
- от остановки «4 сезона», четная сторона улицы С. Билецкого, с расстоянием до объекта – 510м. с номерами автобусов № 13, 16, 18, 36, 47, 68, 118; маршрутное такси – 12.
- от остановки «Александрия» нечетная сторона улицы Крылова, с расстоянием до объекта - 580 м. с номерами автобусов №13, 16, 18, 36, 45, 47, 68, 118, ; маршрутное такси – 40, 12.
Переход через проезжую часть возможен через нерегулируемые и регулируемые пешеходные переходы.
Наличие адаптированного пассажирского транспорта к объекту – На маршрутах задействованы низкопольные автобусы - №13, 16, 18, 36, 45, 47, 68.



3.2 Путь к объекту от ближайшей остановки пассажирского транспорта:

3.2.1 расстояние до объекта от остановки транспорта: Новые ключи» - 390 метров.

3.2.2 время движения (пешком): 5 минут.

3.2.3 наличие выделенного от проезжей части пешеходного пути (да, нет).

3.2.4 Перекрестки: (нерегулируемые; регулируемые, со звуковой сигнализацией, таймером, нет): нет.

3.2.5 Информация на пути следования к объекту: акустическая, тактильная, визуальная; тактильная.

3.2.6 Перепады высоты на пути: есть.

Их обустройство для инвалидов на коляске: да, нет.

3.3 Организация доступности объекта для инвалидов – форма обслуживания*

№ п/п	Категория инвалидов (вид нарушения)	Вариант организации доступности объекта (формы обслуживания)*
1.	Все категории инвалидов и МГН	А
	<i>в том числе инвалиды:</i>	
2	передвигающиеся на креслах-колясках	А
3	с нарушениями опорно-двигательного аппарата	А
4	с нарушениями зрения	А
5	с нарушениями слуха	А
6	с нарушениями умственного развития	А

* - указывается один из вариантов: «А», «Б», «ДУ», «ВНД»

3.4. Состояние доступности основных структурно-функциональных зон

№ п/п	Основные структурно-функциональные зоны	Состояние доступности, в том числе для основных категорий инвалидов**	Приложение	
			№ на плане	№ фото
1	Территория, прилегающая к зданию (участок)	ДЧ -И (Г,О,У) ВНД (К,С)	1-4	1-15
2	Вход (входы) в здание	ДЧ -И (Г,О,У) ВНД (К,С)	5-8	15-23
3	Путь (пути) движения внутри здания (в т.ч. пути эвакуации)	ДЧ -И (Г,О,У) ВНД (К,С)	9-13	24-48
4	Зона целевого назначения здания (целевого посещения объекта)	ДЧ-И(О,У) ВНД (С,Г,К)	14-23	27, 49-87, 103-105.
5	Санитарно-гигиенические помещения	ДЧ-И (Г,У) ВНД (С,К,О)	24-26	88-108
6	Система информации и связи (на всех зонах)	ВНД	-	4-8,15,17, 29,41,46,47,49,54,94
7	Пути движения к объекту (от остановки транспорта)	ВНД	-	109-122

** Указывается: ДП-В - доступно полностью всем; ДП-И (К, О, С, Г, У) – доступно полностью избирательно (указать категории инвалидов); ДЧ-В - доступно частично всем; ДЧ-И (К, О, С, Г, У) – доступно частично избирательно (указать категории инвалидов); ДУ - доступно условно (ДУ-В – доступно условно всем или ДУ-И- доступно условно избирательно), ВНД – недоступно.

3.5. ИТОГОВОЕ ЗАКЛЮЧЕНИЕ о состоянии доступности ОСИ:

Наличие архитектурных планировочных барьеров и отсутствие сформированной системы оказания ситуационной помощи инвалидам на объекте не позволяет соблюсти требования по доступности, безопасности, информативности и комфортности и определяет итоговый уровень доступности объекта для инвалидов категории Г, У, О как ДЧ-И, так как существующие



несоответствия не являются критичными для этой категории инвалидов и существующие барьеры они могут преодолеть в рамках индивидуальной мобильности. Для категорий С, К существующие барьеры являются критичными, уровень доступности определяется как «ВНД».

4. Управленческое решение (проект)

4.1. Рекомендации по адаптации основных структурных элементов объекта:

№ п/п	Основные структурно-функциональные зоны объекта	Рекомендации по адаптации объекта (вид работы)*
1	Территория, прилегающая к зданию (участок)	Текущий ремонт. Индивидуальное решение с ТСР.
2	Вход (входы) в здание	Текущий ремонт. Индивидуальное решение с ТСР.
3	Путь (пути) движения внутри здания (в т.ч. пути эвакуации)	Текущий ремонт. Индивидуальное решение с ТСР.
4	Зона целевого назначения здания (целевого посещения объекта)	Текущий ремонт. Индивидуальное решение с ТСР.
5	Санитарно-гигиенические помещения	Текущий ремонт. Индивидуальное решение с ТСР. Организационные мероприятия.
6	Система информации на объекте (на всех зонах)	Индивидуальное решение с ТСР.
7	Пути движения к объекту (от остановки транспорта)	Текущий ремонт. Индивидуальное решение с ТСР.
8	Все зоны и участки	Текущий ремонт. Индивидуальное решение с ТСР. Организационные мероприятия.

* - указывается один из вариантов (видов работ): не нуждается; ремонт (текущий, капитальный); индивидуальное решение с ТСР; технические решения невозможны – организация альтернативной формы обслуживания.

4.2. Период проведения работ: в рамках реализации «Дорожной карты» по адаптации объекта при исполнении муниципальной программы «Развитие образования» г. Сургут на период до 2030 года.

4.3 Ожидаемый результат (по состоянию доступности) после выполнения работ по адаптации: обеспечение оптимальной доступности объекта для посещения всех категорий инвалидов (К, О, С, Г, У) и МГН соответствующий критериям доступности, безопасности, информативности и комфортности.

Оценка результата исполнения программы, плана (по состоянию доступности)

4.4. Для принятия решения требуется, не требуется (нужное подчеркнуть): согласование с вышестоящей организацией (собственником объекта), согласование с потребителем (с общественными организациями).

4.4.1. согласование на Комиссии _____

(наименование Комиссии по координации деятельности в сфере обеспечения доступной среды жизнедеятельности для инвалидов и других МГН)

4.4.2. согласование работ с надзорными органами (в сфере проектирования и строительства, архитектуры, охраны памятников, другое - указать) не требуется.

4.4.3. техническая экспертиза; разработка проектно-сметной документации; требуется.

4.4.4. согласование с вышестоящей организацией (собственником объекта); требуется.

4.4.5. согласование с общественными организациями инвалидов: Руководитель региональной общественной организации инвалидов по зрению ХМАО-Югры «Тифлопуть» - Филатов С. И. Председатель Сургутской общественной организации инвалидов Всероссийского общества инвалидов – Александров Ю.Г.

4.4.6. другое _____

Имеется заключение уполномоченной организации о состоянии доступности объекта (наименование документа и выдавшей его организации, дата), прилагается – нет.

4.5. Информация размещена (обновлена) на Карте доступности субъекта Российской Федерации окружная территориальная информационная система ХМАО-Югры раздел «Доступная среда», на официальном сайте образовательного учреждения <https://sc9-surgut.gosuslugi.ru/>



Соблюдено с. общественными инвалидами, изменению не подлежит

5. Особые отметки

ПРИЛОЖЕНИЯ:

Результаты обследования:

1. Территории, прилегающей к объекту	на 3 л.
2. Входа (входов) в здание	на 3 л.
3. Путей движения в здании	на 4 л.
4. Зоны целевого назначения объекта В-1	на 5 л.
5. Санитарно-гигиенических помещений	на 4 л.
6. Системы информации (и связи) на объекте	на 2 л.
Результаты фотофиксации на объекте	на 18 л.
Позажный план	на 3 л.
План прилегающей территории	на 1 л.
Схема микрорайона	на 1 л.
<u>Другое (в том числе дополнительная информация о путях движения к объекту)</u>	
<u>Фото пути движения до объекта от остановки</u>	на 3 л.


Руководитель рабочей группы:

Начальник хозяйственного отдела Крышмарь Л.М.
(Должность, Ф.И.О.)


(Подпись)

Члены рабочей группы:

Заместитель директора по АХР Дегтярева Н.Н.
(Должность, Ф.И.О.)


(Подпись)

Члены рабочей группы:

Директор «Инвестстройцентр» Волков В.А.
(Должность, Ф.И.О.)



(Подпись)

От общественных организаций инвалидов:

Руководитель региональной общественной организации инвалидов по зрению ХМАО-Югры «Тифлопуть» С.И. Филатов
(Должность, Ф.И.О.)


(Подпись)

Председатель Сургутской общественной организации инвалидов Всероссийского общества инвалидов Ю.Г. Александров
(Должность, Ф.И.О.)


(Подпись)



СЕРВИСНЫЕ
ТЕХНОЛОГИИ



Приложение 1
к Акту обследования ОСИ
к паспорту доступности ОСИ № 02
от «04» сентября 2023г.

1 Результаты обследования:
1. Территории, прилегающей к зданию (участка)
Муниципальное бюджетное общеобразовательное учреждение
средняя школа №9, ул. Крылова 36/2.
(Наименование объекта, адрес)

№ п/п	Наименование функционально-планировочного элемента	Наличие элемента		Выявленные нарушения и замечания		Значимо для инвалида (категория)	Работы по адаптации объектов	Виды работ
		есть/нет	№ на плане	№ фото	Содержание			
1.1	Вход (входы) на территорию.	Есть	1,2	1-3, 9,10	Отсутствует доступная информация об объекте. Отсутствуют тактильные наземные указатели перед калиткой. Отсутствует кнопка вызова помощи. Отсутствуют элементы радио информации, навигации на калитке. Отсутствует тактильная табличка «Режим работы». Высота установки кнопки «звонка» 1,5м. Высота установки кнопки для	Все С Все С С С К С	Предусмотреть доступную информацию об объекте и знак доступности для инвалидов. Установить тактильные наземные указатели перед калиткой. Установить кнопку вызова помощи на высоте 0,9-1,1м. с тактильной пиктограммой в соответствии с ГОСТ 52131. Установить на входе на территорию элементы системы радио информирования и навигации Установить табличку «Режим работы» на высоте 1,2-1,4м. от земли. Установить кнопку на высоте 0,9-1,1м., установить контрастную	Текущий ремонт. Индивидуальное решение с ТСП.

				выхода 1,3м. Отсутствуют тактильные опознавательные знаки.				тактильную информирующую табличку.	
1.2	Путь (пути) движения на территории.	Есть	3	4-7, 11-15	Месторасположение (ориентация) тактильной мнемосхемы не соответствует фактически указанному на мнемосхеме. Существующие тактильные наземные указатели не соответствуют ГОСТ (габаритные размеры «Поля Внимания» менее 0,6х0,6м.). Отсутствуют тактильные наземные указатели, ведущие посетителя от парковки. Высота бордюров (бортовых камней) вдоль газонов по краям пешеходного пути менее 0,05м. (заподлицо). Отсутствует предупреждающее контрастное, тактильное отображение опор/фонарных столбов на территории.	С Все	К,О,С	Переставить тактильную мнемосхему в соответствии с ориентацией точки на мнемосхеме «ВЫ НАХОДИТЕСЬ ЗДЕСЬ». Установить тактильные наземные указатели на прилегающей территории в соответствии с ГОСТ 52875. Установить бордюры (бортовые камни) высотой не менее 0,05м. Установить предупредительный контрастный двухуровневый обводной поручень по периметру опор/ фонарных столбов.	Текущий ремонт. Индивидуальное решение с ТСР.
1.3	Лестница (наружная).	Нет	-	-		-	-	-	-
1.4	Пандус (наружный)	Нет	-	-		-	-	-	-
1.5	Автостоянка и парковка	Есть	4	8	Отсутствует информация о размещении парковки для инвалидов на территории учреждения.	Все		Установить табличку с информацией о размещении парковки для инвалидов и контактным номером телефона сотрудника, осуществляющего доступ автомобилей на территорию.	Индивидуальное решение с ТСР.

Общие требования к зоне	Есть	1-4	1-15	Отсутствует доступная информация об объекте.	Все	Установить доступную информацию об объекте и знак доступности для инвалидов.	Текущий ремонт. Индивидуальное решение с ТСП.
				Отсутствует информационная поддержка на всем пути движения по прилегающей территории.	Все	Обеспечить информационную поддержку на всем пути движения по прилегающей территории.	

II Заключение по зоне:

Наименование структурно-функциональной зоны	Состояние доступности* (к пункту 3.4 Акта обследования ОСИ)	Приложение		Рекомендации по адаптации (вид работы)**
		№ на плане	№ фото	
Территория, прилегающая к зданию (участок).	ДЧ -И (Г,О,У) ВНД (К,С)	1-4	1-15	к пункту 4.1 Акта обследования ОСИ Текущий ремонт. Индивидуальное решение с ТСП.

* указывается: ДП-В - доступно полностью всем; ДП-И (К, О, С, Г, У) - доступно полностью избирательно (указать категорию инвалидов); ДУ - доступно условно, ВНД - недоступно
 ** указывается один из вариантов: не нуждается, ремонт (текущий, капитальный); индивидуальный; индивидуальные решения невозможны - организация альтернативной формы обслуживания

Комментарий к заключению: Несоответствие требованиям доступности отдельных элементов инфраструктуры Зоны №1 «Территория, прилегающей к зданию (участка)» позволяет определить уровень доступности для инвалидов категории Г, О, У как ДЧ-И, так как существующие несоответствия не являются критичными для этой категории инвалидов и существующие барьеры они могут преодолеть в рамках индивидуальной мобильности. Для категорий С, К существующие барьеры (а именно - отсутствие кнопки вызова на калитке) являются критичными, уровень доступности определяется как «ВНД».

Приложение 2
к Акту обследования ОСИ
к паспорту доступности ОСИ № 02
от «04» октября 2023г.

I Результаты обследования:
2. Входа (входов) в здание
Муниципальное бюджетное общеобразовательное учреждение
средняя школа №9, ул. Крылова 36/2.
(Наименование объекта, адрес)

№ п/п	Наименование функционально-планировочного элемента	Наличие элемента		Выявленные нарушения и замечания		Работы по адаптации объектов		
		есть/нет	№ на плане	№ фото	Значимо для инвалида (категория)	Содержание	Виды работ	
2.1.	Лестница (наружная).	Нет	-	-	-	-	-	
2.2	Пандус (наружный).	Есть	5	16-20	Отсутствует тактильная табличка кнопки вызова помощи. Расстояние между поручнями пандуса 1,04м. Отсутствует контрастное отображение наклонной части пандуса по отношению к горизонтальной площадке. На нижней горизонтальной площадке пандуса между колесоотбойником и выступающей частью стены имеется зазор шириной 0,15м., являющийся травмоопасным для кресла-коляски, спускающейся по пандусу. (Фото №20)	С К С К	Установить тактильную табличку в соответствии с ГОСТ 52131. Установить поручни на пандусе с расстоянием между ними 0,9-1,0м. Обеспечить контрастное отображение наклонной части пандуса по отношению к горизонтальной площадке. Продлить колесоотбойник на 0,15м.	Текущий ремонт. Индивидуально с решением с ТСР.

2.3	Входная площадка (перед дверью).	Есть	6	15,21	<p>Перепад высот в одну ступень 0,145.</p> <p>Отсутствует контрастное отображение перепада высот.</p> <p>Отсутствует противоскользящее покрытие.</p> <p>Отсутствуют дренажные и водосборные решетки.</p> <p>Отсутствует звуковой маяк.</p> <p>Отсутствует тактильный напольный указатель перед дверью.</p> <p>Высота установки таблички «Режим работы» по нижнему краю – 1,6м. от пола.</p>	Все	<p>В марше лестниц, расположенных на продолжении тротуара или пешеходной дорожки, должно быть 3–12 ступеней. Необходимо оборудовать перепад высот тремя ступенями или либо устранить его.</p> <p>Обозначить перепад высот контрастной противоскользящей лентой.</p> <p>Установить противоскользящее покрытие и закрепить его по всей площади входной площадки.</p> <p>Установить дренажные и водосборные решетки в полу на одном уровне с поверхностью покрытия пола.</p> <p>Установить звуковой маяк.</p> <p>Установить тактильный напольный указатель перед дверью в соответствии с ГОСТ 52875.</p> <p>Установить табличку в доступном для инвалидов прочтения месте, в пределах от 1,2 до 1,6м. от пола.</p>	Текущий ремонт. Индивидуально е решение с ТСР.
2.4	Дверь (входная).	Есть	7	21,22	<p>Отсутствует контрастная маркировка рабочего полотна двери, ручки по отношению к двери.</p> <p>Отсутствуют фиксаторы двери в положениях «открыто» и «закрыто».</p> <p>Система автоматического закрывания двери (доводчик) не имеет функцию 5-секундной задержки.</p>	С К К,О	<p>Нанести контрастную маркировку на полотно двери, ручки по отношению к двери.</p> <p>Установить двери на петлях одностороннего действия с фиксаторами в положениях «открыто» и «закрыто».</p> <p>Установить систему автоматического закрывания двери (двухкамерный доводчик) с функцией 5-секундной задержки.</p>	Текущий ремонт. Индивидуально е решение с ТСР.

2.5	Тамбур (тамбур-шлюз).	Есть	8	23	Отсутствует противоскользящее покрытие на всей площади тамбура. Существующее грязезащитное покрытие не закреплено. Отсутствует контрастная маркировка рабочего полотна двери, ручки по отношению к двери. Отсутствуют фиксаторы двери в положениях «открыто» и «закрыто».	Все	Установить противоскользящее покрытие на всей площади тамбура и закрепить его. Закрепить грязезащитное покрытие по всему периметру. Нанести контрастную маркировку на полотно двери, ручки по отношению к двери. Установить двери на петлях одностороннего действия с фиксаторами в положениях «открыто» и «закрыто».	Текущий ремонт. Индивидуальное решение с ТСР.
	ОБЩИЕ требования к зоне	Есть	5-8	15-23	Система автоматического закрывания двери (доводчик) не имеет функцию 5-секундной задержки. Отсутствует вход полностью доступный для инвалидов и МГН.	К,О	Установить систему автоматического закрывания двери (двухкамерный доводчик) с функцией 5-секундной задержки. Оборудовать как минимум один вход, приспособленный для МГН, с поверхности земли.	Текущий ремонт. Индивидуальное решение с ТСР.

II Заключение по зоне:

Наименование структурно-функциональной зоны	Состояние доступности* (к пункту 3.4 Акта обследования ОСИ)	Приложение		Рекомендации по адаптации (вид работы)** к пункту 4.1 Акта обследования ОСИ
		№ на плане	№ фото	
Вход (входы) в здание.	ДЧ -И (Г,О,У) ВНД (К,С)	5-8	15-23	Текущий ремонт. Индивидуальное решение с ТСР.

* указывается: ДП-В - доступно полностью всем; ДП-И (К, О, С, Г, У) – доступно полностью избирательно (указать категорию инвалидов); ДУ - доступно условно, ВНД - недоступно
 ** указывается один из вариантов: не нуждается; ремонт (текущий, капитальный); индивидуальное решение с ТСР; технические решения невозможны – организация альтернативной формы обслуживания

Комментарій к заключенію: Несоответствіе требованіямъ доступности отдельныхъ элементовъ инфраструктуры Зоны №2 «Вход(входы) в здание» позволяетъ определить уровень доступности для инвалидов категории Г, О, У какъ «ДЧ-И», такъ какъ существующіе несоответствія не являются критичными для этой категории инвалидов и существующее барьеры они могутъ преодолеть в рамках индивидуальной мобильности. Для категорий К, С существующіе барьеры являются критичными, уровень доступности определяется какъ «ВНД».

Приложение 3
к Акту обследования ОСИ
к паспорту доступности ОСИ № 02
от «04» октября 2023г

I Результаты обследования:
3. Пути (путей) движения внутри здания (в т. ч. путей эвакуации)
Муниципальное бюджетное общеобразовательное учреждение
средняя школа №9, ул. Крылова 36/2.
(Наименование объекта, адрес)

№ п/п	Наименование функционального планировочного элемента	Наличие элемента		Выявленные нарушения и замечания		Значимо для инвалида (категория)	Содержание	Работы по адаптации объектов	Виды работ
		есть/нет	№ на плане	№ фото	Содержание				
3.1	Коридор (вестибюль, зона ожидания, галерея, балкон).	Есть	9	24-31	<p>Ширина рамки металлодетектора 0,8м.; турникета – 0,57м.</p> <p>Отсутствует маркировка, предупреждающая людей со стимуляторами сердечной деятельности о запрете движения и информационным указателем о пути следования к ближайшему доступному для данной категории посетителей проходу.</p> <p>Отсутствуют в вестибюле звуковые информаторы, которыми могут пользоваться посетители с недостатками зрения и текстотофонов для посетителей с дефектами слуха.</p> <p>Высота установки мнемосхем 1,03м.</p>	К Все	<p>При наличии контроля на входе следует применять контрольно-пропускные устройства и турникеты шириной в свету не менее 0,95 м, приспособленные для пропуска инвалидов на креслах-колясках. Установить знак.</p> <p>Установить звуковые информаторы, которыми могут пользоваться посетители с недостатками зрения и текстотофонов для посетителей с дефектами слуха.</p> <p>Установить мнемосхемы на высоте от 1,2 до 1,6м. от пола.</p>	<p>Текущий ремонт.</p> <p>Индивидуальное решение с ТСР.</p>	

				Отсутствует зона отдыха и ожидания для инвалидов (отсутствуют спинка и подлокотники).	Все	Обеспечить зону отдыха и ожидания для инвалидов, установить скамью в соответствии с требованиями: сиденье глубиной 0,43–0,45 м с наклоном в сторону спинки не более 5°; высота поверхности сиденья от поверхности площадки ожидания – от 0,42 до 0,48 м; расстояние от спинки сиденья до поверхности сиденья – от 0,13 до 0,15 м; высота спинки сиденья – от 0,16 до 0,21 м с вертикальным наклоном в направлении от сиденья от 5° до 10°.	
3.2	Лестница (внутри здания).	Есть	10	47,48	С	Установить контрастную полосу на краевых ступенях шириной 0,08–0,1м. Расстояние между краем контрастной полосы и краем проступи ступени – не более 0,04 м. Установить рельефные обозначения этажей на поручнях лестниц в доступном для прочтения инвалидами по зрению формате.	Текущий ремонт. Индивидуальное решение с ТСР.
3.3	Пандус (внутри здания).	Нет	-	-	-		
3.4	Лифт пассажирский (или подъемник).	Есть	11	41-46	С	Отсутствует рельефное обозначение этажей, продублированное шрифтом Брайля на боковых поверхностях дверных проемов лифтов и напротив выходов из лифтов. Отсутствует автоматический речевой оповещатель направления движения лифта, переговорное	Текущий ремонт. Индивидуальное решение с ТСР.
					С,Г	Установить автоматический речевой оповещатель направления движения лифта, переговорное	

3.5	Двери (внутри здания).	Есть	12	32-38	<p>движения лифта, переговорное устройство с отображением визуальной информации.</p> <p>Отсутствует контрастная маркировка рабочего полотна двери лифтового холла.</p> <p>Отсутствуют фиксаторы двери в положениях «открыто» и «закрыто».</p> <p>Система автоматического закрывания двери (доводчик) не имеет функцию 5-секундной задержки.</p>	С	<p>движения лифта, переговорное устройство с отображением визуальной информации.</p> <p>Нанести контрастную маркировку на полотно двери.</p>	<p>Установить двери на петлях одностороннего действия с фиксаторами в положениях «открыто» и «закрыто».</p> <p>Установить систему автоматического закрывания двери (двухкамерный доводчик) с функцией 5-секундной задержки.</p>	Текущий ремонт. Индивидуальное решение с ТСР.
К	К	К,О	С	К,О	К	К	<p>Установить контрастную маркировку рабочего полотна на все двери, ручки по отношению к двери.</p> <p>Установить систему автоматического закрывания двери (двухкамерный доводчик) с функцией 5-секундной задержки.</p>	<p>Установить контрастную маркировку рабочего полотна на все двери, ручки по отношению к двери.</p> <p>Установить систему автоматического закрывания двери (двухкамерный доводчик) с функцией 5-секундной задержки.</p> <p>Установить двери на петлях одностороннего действия с фиксаторами в положениях «открыто» и «закрыто».</p>	Текущий ремонт. Индивидуальное решение с ТСР.
3.6	Пути эвакуации (в т. ч. зоны безопасности).	Есть	13	24-48	<p>Отсутствует комплексная тактильная табличка с инструкцией пользования кнопки двустороннего переговорного устройства. (эвакуация)</p>	Все	<p>Установить комплексную тактильную табличку с инструкцией пользования кнопки двустороннего переговорного устройства.</p>	<p>Установить комплексную тактильную табличку с инструкцией пользования кнопки двустороннего переговорного устройства.</p>	Текущий ремонт. Индивидуальное решение с ТСР.

				<p>Отсутствуют светонакопительные полосы на проступях верхней и нижней ступени каждого марша эвакуационных лестниц.</p> <p>Отсутствует светонакопительная разметка на путях эвакуации.</p> <p>Отсутствует светонакопительное отображение или искусственную подсветку поручней лестниц на путях эвакуации.</p> <p>Отсутствуют эвакуационные кресла</p>	<p>Установить светонакопительные полосы на проступях верхней и нижней ступени каждого марша эвакуационной лестницы.</p> <p>Установить светонакопительную разметку на путях эвакуации.</p> <p>Установить светонакопительное отображение или искусственную подсветку поручней лестниц на путях эвакуации.</p> <p>Приобрести эвакуационные кресла для инвалидов, назначить ответственных лиц за эвакуацию, разработать локальную документацию по эвакуации инвалидов в соответствии с нормативными требованиями.</p>	<p>Все</p> <p>Все</p> <p>Все</p> <p>Все</p>	<p>Установить светонакопительные поручни с двух сторон лестничного марша, с горизонтальным завершением длиннее марша на 0,3м.</p> <p>На пандусе и лестничном марше оборудовать поручни, обеспечивающие низкую теплопроводность</p>	<p>Текущий ремонт. Индивидуальное</p>
ОБЩИЕ требования к зоне	Есть	9-13	24-48	<p>На эвакуационной лестнице с одной стороны отсутствует двухуровневый поручень с горизонтальным продолжением длиннее лестничного марша и безопасным окончанием на 0,3м.</p> <p>На эвакуационных выходах на пандусе и лестничном марше поручни не обеспечивают низкую теплопроводность</p> <p>Отсутствуют зоны отдыха для инвалидов и МПН.</p>	<p>Установить двухуровневые поручни с двух сторон лестничного марша, с горизонтальным завершением длиннее марша на 0,3м.</p> <p>На пандусе и лестничном марше оборудовать поручни, обеспечивающие низкую теплопроводность</p> <p>Обеспечить зоны отдыха для инвалидов и МПН.</p>	<p>Все</p> <p>Все</p> <p>Все</p>	<p>Установить светонакопительные поручни с двух сторон лестничного марша, с горизонтальным завершением длиннее марша на 0,3м.</p> <p>На пандусе и лестничном марше оборудовать поручни, обеспечивающие низкую теплопроводность</p> <p>Обеспечить зоны отдыха для инвалидов и МПН.</p>	<p>Текущий ремонт. Индивидуальное</p>

									решение с ТСР.
--	--	--	--	--	--	--	--	--	-------------------

II Заключение по зоне:

Наименование структурно-функциональной зоны	Состояние доступности* (к пункту 3.4 Акта обследования ОСИ)	Приложение		Рекомендации по адаптации (вид работы)** к пункту 4.1 Акта обследования ОСИ
		№ на плане	№ фото	
Пути (путей) движения внутри здания (в т. ч. путей эвакуации).	ДЧ -И (Г,О,У) ВНД (К,С)	9-13	24-48	Текущий ремонт. Индивидуальное решение с ТСР.

* указывается: **ДП-В** - доступно полностью всем; **ДП-И** (К, О, С, Г, У) – доступно полностью избирательно (указать категории инвалидов); **ДЧ-В** - доступно частично всем; **ДЧ-И** (К, О, С, Г, У) – доступно частично избирательно (указать категории инвалидов); **ДУ** - доступно условно, **ВНД** - недоступно

**указывается один из вариантов: не нуждается; ремонт (текущий, капитальный); индивидуальный; индивидуальные решения невозможны – организация альтернативной формы обслуживания

Комментарий к заключению: **Несоответствие требованиям доступности отдельных элементов инфраструктуры Зоны №3 «Пути (путей) движения внутри здания (в т. ч. путей эвакуации)» позволяет определить уровень доступности для инвалидов категории Г, О, У как «ДЧ-И», так как существующие несоответствия не являются критичными для этой категории инвалидов и существующие барьеры они могут преодолеть в рамках индивидуальной мобильности. Для категорий К, С существующие барьеры являются критичными, уровень доступности определяется как «ВНД».**

Приложение 4 (П)
к Акту обследования ОСИ
к паспорту доступности ОСИ № 02
от « 04 » Октября 2023г.

I Результаты обследования:
4. Зоны целевого назначения здания (целевого посещения объекта)
Вариант I – зона обслуживания инвалидов
Муниципальное бюджетное общеобразовательное учреждение
средняя школа №9, ул. Крылова 36/2.
(Наименование объекта, адрес)

№ п/п	Наименование функционального планировочного элемента	Наличие элемента		Выявленные нарушения и замечания		Работы по адаптации объектов		
		есть/нет	№ на плане	№ фото	Значимо для инвалида (категория)	Содержание	Виды работ	
4.1	Кабинетная форма обслуживания (учебные кабинеты, медицинский блок, приемная)	Есть	14-16	49-58	С	<p>На некоторых дверях информационные таблички о назначении помещения не тактильные.</p> <p>Отсутствует индукционная система, система сурдо-перевода, световые сигнализаторы школьного звонка. Отсутствует свободное пространство для ног под раковиной.</p> <p>Поверхность столов индивидуального пользования 0,9x0,6м в классах.</p>	<p>Установить информационные тактильные таблички с назначением помещения, с дублированием шрифтом Брайля в соответствии с нормативными требованиями.</p> <p>Установить индукционную петлю, систему сурдо-перевода, световые сигнализаторы школьного звонка. Обеспечить свободное пространство для ног под раковиной: ширина, высота – не менее 0,75м., глубина не менее 0,5м.</p> <p>Установить парты с шириной рабочего фронта не менее 1,0м., со свободным пространством для ног:</p>	Текущий ремонт. Индивидуальное решение с ТСР.

						<p>ширина, высота – не менее 0,75м., глубина не менее 0,5м. В учебном помещении первые столы в ряду у окна и в среднем ряду следует предусмотреть для обучающихся с недостатками зрения и дефектами слуха, а для учащихся, передвигающихся в кресле-коляске, – выделить один-два первых стола в ряду у дверного проема.</p>	
4.2	Зальная форма обслуживания (бассейн, библиотека, столовая, спортивный зал, актовый зал)	Есть	17-21 59-87	<p>Актовый зал: Отсутствует доступ для инвалидов на кресле-коляске на сцену. Отсутствует поручни с двух сторон лестницы, ведущей на сцену. Отсутствует индукционная система. Отсутствует система тифлокомментирования. Отсутствует бегущая строка или зона для размещения сурдопереводчика. Библиотека: Отсутствует контрастное и тактильное отображение опор/колонн. Отсутствуют места отдыха для инвалидов.</p>	<p>К Все Г С Г С Все</p>	<p>Установить пандус или подъемное устройство на сцену. Установить поручни в соответствии с ГОСТ 51261. Установить индукционную систему. Установить систему тифлокомментирования. Установить бегущую строку для комментирования происходящего на сцене или выделить зону для размещения сурдопереводчика. Установить предупредительный контрастный двухуровневый обводной поручень по периметру опор/столбов на площадке. Обеспечить зону отдыха и ожидания для инвалидов, установить скамью в соответствии с требованиями: сиденье глубиной 0,43–0,45 м с наклоном в сторону спинки не</p>	Текущий ремонт. Индивидуальное решение с ТСР.

				<p>более 5°; высота поверхности сиденья от поверхности площадки оседания – от 0,42 до 0,48 м; расстояние от спинки сиденья до поверхности сиденья – от 0,13 до 0,15 м; высота вертикальным наклоном в направлении от сиденья от 5° до 10°.</p> <p>Установить тактильную табличку о назначении помещения перед дверью в холл столовой с ручкомойниками.</p> <p>Установить контрастное отображение рабочей створки, ручки по отношению к двери.</p> <p>Установить систему автоматического закрывания двери (двухкамерный доводчик) с функцией 5-секундной задержки.</p> <p>Установить двери на петлях одностороннего действия с фиксаторами в положениях «открыто» и «закрыто».</p> <p>Обеспечить свободное пространство для ног под раковинной: ширина, высота – не менее 0,75 м., глубина не менее 0,5 м.</p> <p>Установить поручень для раковины и поворотное зеркало.</p>
			С	<p>Столовая:</p> <p>Отсутствует тактильная табличка о назначении помещения перед дверью в холл столовой с ручкомойниками.</p>
			С	<p>Отсутствует контрастное отображение рабочей створки, ручки по отношению к двери.</p>
			К,О	<p>Система автоматического закрывания двери (доводчик) не имеет функцию 5-секундной задержки.</p>
			К	<p>У некоторых дверей отсутствуют фиксаторы в положениях «открыто» и «закрыто».</p>
			К	<p>Отсутствует под раковинной свободное пространство для ног.</p>
			К,О	<p>Отсутствует поручень для раковины и поворотное зеркало.</p>
			Все	<p>Бассейн:</p> <p>Отсутствуют горизонтальные двухуровневые поручни вдоль стен залов бассейнов и на входах в зал из</p>

				помещений для переодевания и душевых. Отсутствуют специально выделенные места для хранения кресел-колясок.	К	из помещений для переодевания и душевых. Обходная дорожка по периметру ванн должна быть шириной не менее 2 м. На площади обходной дорожки следует предусматривать места для хранения кресел-колясок. Установить предупредительная цветная маркировка на входах и выходах из бассейна, границе борта.		
4.3	Прилавочная форма обслуживания. (Вахта)	Есть	22	27	Г	Установить индукционную петлю системе сурдо-перевода. Высота прилавка, и других мест обслуживания, используемых посетителями – инвалидами на креслах-колясках, должна находиться на высоте не более 0,80–0,85 м над уровнем пола. Ширина и высота проема для ног должны быть не менее 0,75 м, глубина – не менее 0,5 м.	Текущий ремонт. Индивидуальное решение с ТСР.	
4.4	Кабинка индивидуального обслуживания (Гардероб для МГН)	Есть	23	103-105	Все	Кнопка вызова помощи не соответствует нормативным требованиям: отсутствует шнурок, знак (ГОСТ 52131) отсутствует, доступ к кнопке заблокирован мебелью. Отсутствует зона отдыха/переодевания для МГН.	Установить кнопку со шнурком, установить знак в соответствии с ГОСТ 52131. Обеспечить зону отдыха и ожидания для инвалидов, установить скамью в соответствии с требованиями: сиденье глубиной 0,43–0,45 м с наклоном в сторону спинки не более 5°; высота поверхности сиденья	Текущий ремонт. Индивидуальное решение с ТСР.

ОБЩИЕ	Нет	-							
требования к зоне									

II Заключение по зоне:

Наименование структурно-функциональной зоны	Состояние доступности* (к пункту 3.4 Акта обследования ОСИ)	Приложение		Рекомендации по адаптации (вид работы)** к пункту 4.1 Акта обследования ОСИ
		№ на плане	№ фото	
Зоны целевого назначения здания (целевого посещения объекта) - зона обслуживания инвалидов.	ВНД (С,Г,К) ДЧ-И(О,У)	14-23	27, 49-87, 103-105.	Текущий ремонт. Индивидуальное решение с ТСР.

* указывается: ДП-В - доступно полностью всем; ДП-И (К, О, С, Г, У) - доступно полностью избирательно (указать категории инвалидов); ДУ - доступно частично избирательно (указать категории инвалидов); ДУ - доступно условно, ВНД - недоступно
 **указывается один из вариантов: не нуждается; ремонт (текущий, капитальный); индивидуальный; индивидуальные решения с ТСР; технические решения невозможны - организация альтернативной формы обслуживания

Комментарий к заключению: Несоответствие требованиям доступности отдельных элементов инфраструктуры Зоны №4 «Зоны целевого назначения здания (целевого посещения объекта)» позволяет определить уровень доступности для инвалидов категории О, У как ДЧ-И, так как существующие несоответствия не являются критичными для этой категории инвалидов и существующие барьеры они могут преодолеть в рамках индивидуальной мобильности. Для категорий С, Г, К существующие барьеры являются критичными, уровень доступности определяется как «ВНД».

Приложение 5
к Акту обследования ОСИ
к паспорту доступности ОСИ № 02
от « 04 » Октября 2023г.

1 Результаты обследования:
5. Санитарно-гигиенических помещений
Муниципальное бюджетное общеобразовательное учреждение
средняя школа №9, ул. Крылова 36/2.
(Наименование объекта, адрес)

№ п/п	Наименование функционального элемента	Наличие элемента		Выявленные нарушения и замечания		Значимо для инвалида (категория)	Работы по адаптации объектов	Виды работ
		есть/нет	№ на плане	№ фото	Содержание			
5.1	Туалетная комната (санузел для МГН).	Есть	24	88-94	<p>Рядом с унитазом отсутствует место для размещения кресла-коляски.</p> <p>Отсутствует комплексная тактильная табличка с инструкцией пользования кнопки вызова помощи/двустороннего переговорного устройства.</p> <p>Кнопка вызова помощи не соответствует нормативным требованиям: отсутствует шнурок, знак (ГОСТ 52131) отсутствует. Смеситель воды не работает.</p> <p>Отсутствует унитаз с опорой для спины.</p>	К	<p>Обеспечить рядом с унитазом место для размещения кресла-коляски шириной не менее 0,8м.</p> <p>Установить комплексную тактильную табличку с инструкцией пользования кнопки вызова помощи/двустороннего переговорного устройства.</p> <p>Установить кнопку со шнурком, диаметр кнопки не менее 50мм.</p> <p>Установить знак в соответствии с ГОСТ 52131.</p> <p>Подключить смеситель.</p> <p>Установить унитаз с опорой для спины, высотой сиденья 0,45-0,5м. от пола, длиной 0,7м.</p>	Текущий ремонт. Индивидуальное решение с ТСР.

				<p>Отсутствует запирающее устройство со знаком индикации «занято/свободно».</p> <p>Отсутствует система с автоматическим сливом воды или с ручным кнопочным управлением на боковой стене кабины.</p> <p>Отсутствует автоматический дверной доводчик с дистанционным управлением с кнопки.</p> <p>Отсутствуют писсуар вертикальной формы и биде.</p> <p>Отсутствует разделение на мужской и женский туалет.</p> <p>Отсутствует туалетный столик.</p>	<p>Все</p> <p>Все</p> <p>Все</p> <p>Все</p> <p>Все</p> <p>Все</p>	<p>Установить устройство со знаком индикации «занято/свободно».</p> <p>Установить систему с автоматическим сливом воды или с ручным кнопочным управлением на боковой стене кабины</p> <p>Установить автоматический дверной доводчик с дистанционным управлением с кнопки.</p> <p>Установить писсуар вертикальной формы и биде.</p> <p>Обеспечить разделение санузлов на мужской и женский туалеты.</p> <p>Установить туалетный столик.</p>	
5.2	Душевая/ ванная комната	Есть	106,1 07	<p>Ширина душевой кабины 0,9м. Глубина менее 0,9м.</p> <p>В душевых отсутствуют стационарные и откидные опорные поручни, крючки для костылей, откидные или стационарные сидения.</p> <p>В помещениях, где обучающийся может остаться один отсутствует</p>	<p>Все</p> <p>К,О</p> <p>К,О</p>	<p>Увеличить душевую кабину до размеров не менее 0,9х1,2м. Доступная душевая кабина для МГН должна быть оборудована переносным или закрепленным на стене складным сиденьем, расположенным на высоте не более 0,48 м от уровня пола, ручным душем, настенными поручнями. Глубина и длина сиденья должны быть не менее 0,5м.</p>	Текущий ремонт. Индивидуальное решение с ТСР.

				<p>система двусторонней связи, снабженная звуковыми и визуальными аварийными сигналами устройствами.</p>	<p>О Все</p>	<p>Установить систему двусторонней связи, снабжённую звуковыми и визуальными аварийными сигналами устройствами. Обеспечить ширину прохода не менее 0,9м.</p>	
<p>5.3</p>	<p>Бытовая комната. (Раздевальная кабина для МГН (универсальная))</p>	<p>Есть</p>	<p>95-102</p>	<p>Отсутствуют места для хранения кресел-колясок, индивидуальные шкафы (не менее двух) для инвалидов в том числе для хранения протезов и костылей. Высота скамьи от пола – 0,46м. Отсутствует система двусторонней связи. Отсутствует доступ к кнопке вызова помощи. Отсутствует рычажный смеситель для душа. Высота порога при выходе из раздевалки 0,023м. Отсутствует доступ к кнопке вызова помощи, крючкам из-за установки скамьи. Габаритные размеры откидного сиденья 0,3x0,23м. Рядом с унитазом отсутствует место для размещения кресла-коляски. Отсутствует комплексная тактильная табличка с инструкцией пользования</p>	<p>К,О Все Все Все К,О,С Все Все К</p>	<p>Обеспечить места для хранения кресел-колясок, установить шкафы шириной не менее 0,8м. для хранения протезов, костылей; скамьи для инвалидов (длина не менее 0,8м., ширина не менее 0,6м., высота 0,5м). Установить систему двусторонней связи. Произвести перестановку мебели. Установить рычажный смеситель для душа. Устранить или понизить порог до 0,014м., или предусмотреть перекаатной пандус. Произвести перестановку мебели. Установить сиденье длиной и глубиной не менее 0,5м. Обеспечить рядом с унитазом место для размещения кресла-коляски шириной не менее 0,8м. Установить комплексную тактильную табличку с</p>	<p>Текущий ремонт. Индивидуальное решение с ТСР. Организационные мероприятия.</p>

				<p>кнопки вызова помощи/двустороннего переговорного устройства.</p> <p>Кнопка вызова помощи не соответствует нормативным требованиям: отсутствует шнурок. Смеситель воды не работает. Отсутствует унитаз с опорой для спины.</p> <p>Отсутствует запирающее устройство со знаком индикации «занято/свободно».</p> <p>Отсутствует система с автоматическим сливом воды или с ручным кнопочным управлением на боковой стене кабины.</p> <p>Отсутствует автоматический дверной доводчик с дистанционным управлением с кнопки.</p> <p>Отсутствуют писсуар вертикальной формы и биде.</p> <p>Отсутствует туалетный столик.</p>	<p>Все</p> <p>Все</p> <p>Все</p> <p>Все</p> <p>Все</p> <p>Все</p> <p>Все</p> <p>Все</p> <p>Все</p> <p>Все</p> <p>Все</p> <p>Все</p>	<p>инструкцией пользования кнопки вызова помощи/двустороннего переговорного устройства.</p> <p>Установить кнопку со шнурком, диаметр кнопки не менее 50мм.</p> <p>Подключить смеситель.</p> <p>Установить унитаз с опорой для спины, высотой сиденья 0,45-0,5м. от пола, длиной 0,7м.</p> <p>Установить устройство со знаком индикации «занято/свободно».</p> <p>Установить систему с автоматическим сливом воды или с ручным кнопочным управлением на боковой стене кабины</p> <p>Установить автоматический дверной доводчик с дистанционным управлением с кнопки.</p> <p>Установить писсуар вертикальной формы и биде.</p> <p>Установить туалетный столик.</p>	
5.4	ОБЩИЕ требования к зоне	Есть 24-26	88-108	<p>Отсутствуют специально оборудованные для инвалидов универсальные и доступные кабины в уборных, места в раздевалльных и душевых.</p>	<p>Все</p>	<p>Оборудовать специальные универсальные кабины, доступные для всех категорий граждан в уборных, места в раздевалльных и душевых.</p>	<p>Текущий ремонт. Индивидуальное решение с ТСР.</p>

II Заключение по зоне:

Наименование структурно-функциональной зоны	Состояние доступности* (к пункту 3.4 Акта обследования ОСИ)	Приложение		Рекомендации по адаптации (вид работы)** к пункту 4.1 Акта обследования ОСИ
		№ на плане	№ фото	
Санитарно-гигиенические помещения.	ВНД (С,К,О) ДЧ-И (Г,У)	24-26	88-108	Текущий ремонт. Индивидуальное решение с ТСР. Организационные мероприятия.

* указывается: ДП-В - доступно полностью всем; ДП-И (К, О, С, Г, У) – доступно полностью избирательно (указать категории инвалидов); ДУ - доступно условно, ВНД - недоступно (К, О, С, Г, У) - доступно частично избирательно (указать категории инвалидов);

**указывается один из вариантов: не нуждается; ремонт (текущий, капитальный); индивидуальный ремонт (текущий, капитальный); индивидуальные решения невозможны – организация альтернативной формы обслуживания

Комментарий к заключению: Несоответствие требованиям доступности отдельных элементов инфраструктуры Зоны №5 «Санитарно-гигиенических помещений» позволяет определить уровень доступности для инвалидов категории Г, У как ДЧ-И, так как существующие несоответствия не являются критичными для этой категории инвалидов и существующие барьеры они могут преодолеть в рамках индивидуальной мобильности. Для категорий С, К, О существующие барьеры являются критичными, уровень доступности определяется как «ВНД».

Приложение 6
к Акту обследования ОСИ
к паспорту доступности ОСИ № 02
от «04» Августа 2023г.

I Результаты обследования:
6. Системы информации на объекте
Муниципальное бюджетное общеобразовательное учреждение
средняя школа №9, ул. Крылова 36/2.
(Наименование объекта, адрес)

№ п/п	Наименование функционального элемента	Наличие элемента		Выявленные нарушения и замечания		Работы по адаптации объектов		
		есть/нет	№ на плане	№ фото	Содержание	Значимо для инвалида (категория)	Содержание	Виды работ
6.1	Визуальные средства.	Есть	-	5,8, 15,17, 29,41,4 7,49,54, 94	Отсутствует комплексная система визуальной информации, которая позволяет инвалиду определить место своего положения в помещении, ориентироваться в здании и свободно передвигаться по объекту.	Все	Сформировать комплексную систему, которая позволяет инвалиду определять место своего положения в помещении и свободно передвигаться в здании.	Индивидуальное решение с ТСР.
6.2	Акустические средства	Нет	-	-	Отсутствует комплексная система акустической информации, которая позволяет инвалиду определить место своего положения в помещении, ориентироваться в здании и свободно передвигаться по объекту.	Все	Сформировать комплексную систему, которая позволяет инвалиду определять место своего положения в помещении и свободно передвигаться в здании.	Индивидуальное решение с ТСР.
6.3	Тактильные средства	Есть	-	4-7,15, 29,43,4 6,49,54, 94	Отсутствует комплексная система тактильной информации, которая позволяет инвалиду определить место своего положения в помещении,	С	Сформировать комплексную систему, которая позволяет инвалиду определять место своего положения в помещении и свободно передвигаться в здании.	Индивидуальное решение с ТСР.

				ориентироваться в здании и свободно передвигаться по объекту.		
ОБЩИЕ требования к зоне				Отсутствует комплексная система, которая позволяет инвалиду определять место своего положения в помещении и свободно передвигаться в здании.	Все	Сформировать комплексную систему, которая позволяет инвалиду определять место своего положения в помещении и свободно передвигаться в здании.
						Индивидуальное решение с ТСР.

II Заключение по зоне:

Наименование структурно-функциональной зоны	Состояние доступности* (к пункту 3.4 Акта обследования ОСИ)	Приложение		Рекомендации по адаптации (вид работы)** к пункту 4.1 Акта обследования ОСИ
		№ на плане	№ фото	
Системы информации на объекте.	ВНД	-	4-8,15,17, 29,41,46,47,49,54,94	Индивидуальное решение с ТСР.

* указывается: **ДП-В** - доступно полностью всем; **ДП-И** (К, О, С, Г, У) – доступно полностью избирательно (указать категории инвалидов); **ДЧ-В** - доступно частично всем; **ДЧ-И** (К, О, С, Г, У) – доступно частично избирательно (указать категории инвалидов); **ДУ** - доступно условно, **ВНД** - недоступно
 **указывается один из вариантов: не нуждается; ремонт (текущий, капитальный); индивидуальный; индивидуальное решение с ТСР; технические решения невозможны – организация альтернативной формы обслуживания

Комментарий к заключению: Доступ на объект для всех категорий инвалидов (К, О, С, Г, У) и МГН временно не доступен «ВНД».

Муниципальное бюджетное общеобразовательное учреждение
средняя школа №9, ул. Крылова 36/2.

Территория, прилегающей к зданию (участка)

ФОТО № 1 Вход №1



ФОТО №2 Вход №1



ФОТО № 3 Кнопка звонка



ФОТО № 4 Вход №1



ФОТО № 5 Вход №1 (мнемосхема)



ФОТО № 6 Путь движения



ФОТО № 7 Путь движения



ФОТО № 8 Парковка для МГН



ФОТО № 9 Кнопка выхода



ФОТО № 10 Вход №2



ФОТО № 11 Путь движения



ФОТО № 12 Путь движения



ФОТО № 13 Путь движения



ФОТО № 14 Путь движения



Вход в здание

ФОТО № 15 Крыльцо



ФОТО № 16 Пандус



ФОТО № 17 Кнопка вызова помощи



ФОТО № 18 Пандус



ФОТО № 19 Пандус



ФОТО № 20 Пандус



ФОТО № 21 Крыльцо



ФОТО № 22 Дверь входная



ФОТО № 23 Тамбур



ФОТО № 24 Рамка металлодетектора



Путь (пути) движения внутри здания (в т. ч. пути эвакуации)

ФОТО № 25 Зона отдыха/переодевания



ФОТО № 26 Коридор/холл



ФОТО № 27 Вахта



ФОТО № 28 Коридор/холл



ФОТО № 29 Коридор



ФОТО № 30 Коридор



ФОТО № 31 Коридор



ФОТО № 32 Двери внутри здания



ФОТО № 33 Двери внутри здания



ФОТО № 34 Двери внутри здания



ФОТО № 35 Двери внутри здания



ФОТО № 36 Двери внутри здания



ФОТО № 37 Эвакуационный выход



ФОТО № 38 Эвакуационный выход



ФОТО № 39 Эвакуационный выход



ФОТО № 40 Эвакуационный выход



ФОТО № 41 Лифт



ФОТО № 42 Лифт



ФОТО № 43 Лифт



ФОТО № 44 Лифт



ФОТО № 45 Лифт



ФОТО № 46 Лифт



ФОТО № 47 Лестница



ФОТО № 48 Лестница



Кабинетная форма обслуживания

ФОТО № 49 Учебный класс



ФОТО № 50 Учебный класс



ФОТО № 51 Учебный класс



ФОТО № 52 Учебный класс



ФОТО № 53 Учебный класс



ФОТО № 54 Мед. блок



ФОТО №55 Мед. блок



ФОТО № 56 Мед. блок



ФОТО №57 Приемная



ФОТО № 58 Приемная



Зальная форма обслуживания

ФОТО № 59 Актовый зал



ФОТО № 60 Актовый зал



ФОТО № 61 Актuый зал



ФОТО № 62 Актuый зал



ФОТО № 63 Библиотека



ФОТО № 64 Библиотека



Путь движения от остановки

ФОТО № 65 Библиотека



ФОТО № 66 Библиотека



ФОТО № 67 Библиотека



ФОТО № 68 Компьютерный зал



ФОТО № 69 Компьютерный зал



ФОТО № 70 Столовая



ФОТО № 71 Столовая



ФОТО № 72 Столовая



ФОТО № 73 Столовая



ФОТО № 74 Столовая



ФОТО № 75 Столовая



ФОТО № 76 Бассейн



ФОТО № 77 Бассейн

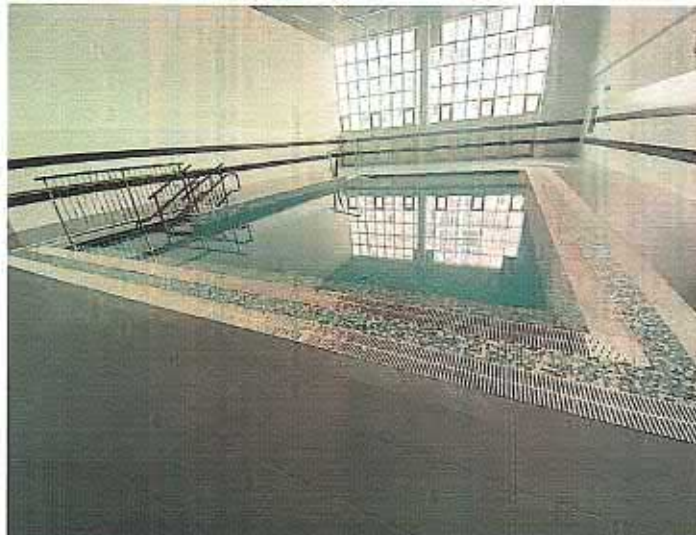


ФОТО № 78 Бассейн



ФОТО № 79 Бассейн



ФОТО № 80 Бассейн



ФОТО № 81 Бассейн



ФОТО № 82 Спорт.зал



ФОТО № 83 Спорт.зал



ФОТО № 84 Спорт.зал



ФОТО № 85 Трибуны



ФОТО № 86 Трибуны



ФОТО № 87 Трибуны



ФОТО № 88 Санузел для МГН



Санитарно-гигиенические помещения

ФОТО № 89 Санузел для МГН



ФОТО № 90 Санузел для МГН



ФОТО № 91 Санузел для МГН



ФОТО № 92 Санузел для МГН №2



ФОТО № 93 Санузел для МГН №2



ФОТО № 94 Санузел для МГН №2



ФОТО № 95 Раздевальная для МГН



ФОТО № 96 Раздевальная для МГН



ФОТО № 97 Раздевальная для МГН



ФОТО № 98 Раздевальная для МГН



ФОТО № 99 Раздевальная для МГН



ФОТО № 100 Раздевальная для МГН



ФОТО № 101 Раздевальная для МГН



ФОТО № 102 Раздевальная для МГН



ФОТО № 103 Гардероб для МГН



ФОТО № 104 Гардероб для МГН



ФОТО № 105 Гардероб для МГН



ФОТО № 106 Общая раздевалка



ФОТО № 107 Общая душевая



ФОТО № 108 Общая душевая



ФОТО ОТ ОСТАНОВКИ ДО ОБЪЕКТА

ФОТО № 109



ФОТО № 110



ФОТО № 111



ФОТО № 112



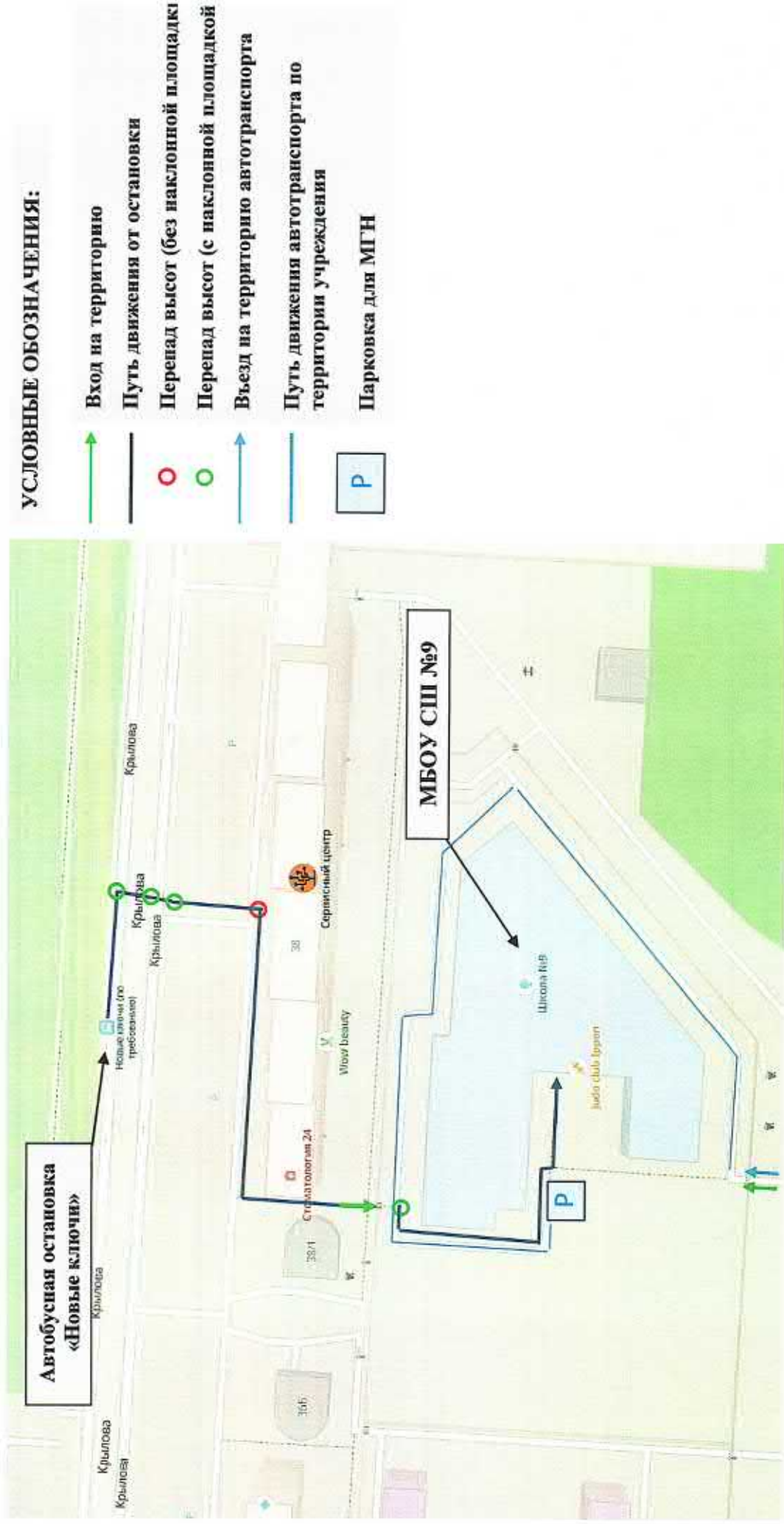
ФОТО № 113



ФОТО № 114

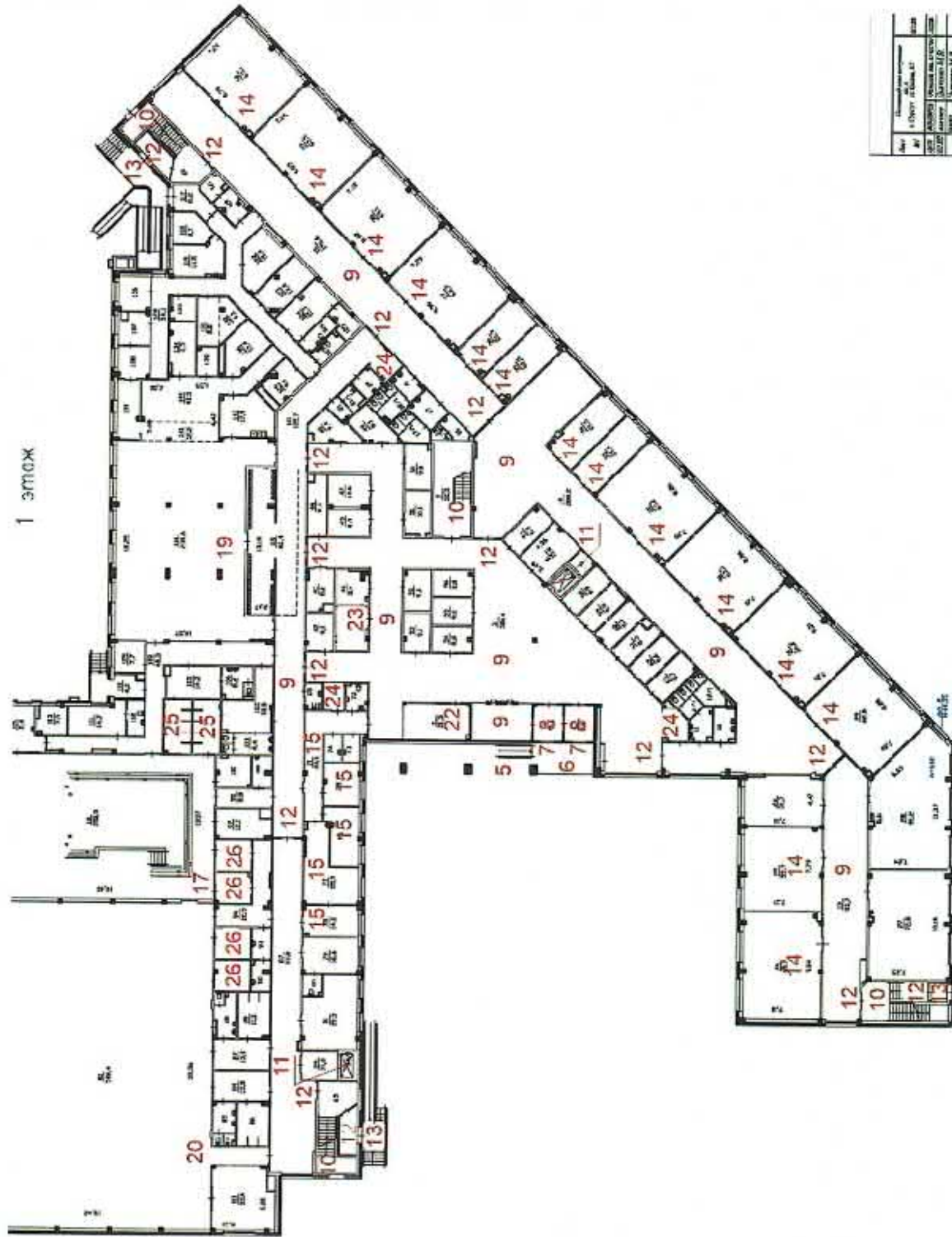


План микрорайона
Муниципальное бюджетное общеобразовательное учреждение
средняя школа №9, ул. Крылова 36/2.



ПОЭТАЖНЫЙ ПЛАН

Муниципальное бюджетное общеобразовательное учреждение
средняя школа №9, ул. Крылова 36/2. (1 этаж)



УСЛОВНЫЕ ОБОЗНАЧЕНИЯ:

- 5 – Пандус
- 6 – Входная площадка
- 7 – Дверь входная
- 8 – Тамбур
- 9 – Холл, коридор
- 10 – Лестница внутри здания
- 11 – Лифт
- 12 – Двери внутри здания
- 13 – Эвакуационные выходы
- 14 – Учебные кабинеты
- 15 – Медицинские кабинеты
- 17 – Бассейн
- 19 – Столовая
- 20 – Спортивный зал
- 22 – Вахта
- 23 – Гардероб для МГН
- 24 – Санузел для МГН
- 25 – Душевые
- 26 – Универсальная кабина (раздевальная) для МГН

№	1	2	3	4	5	6	7	8	9	10	11	12	13	14	15	16	17	18	19	20	21	22	23	24	25	26
№	1	2	3	4	5	6	7	8	9	10	11	12	13	14	15	16	17	18	19	20	21	22	23	24	25	26
№	1	2	3	4	5	6	7	8	9	10	11	12	13	14	15	16	17	18	19	20	21	22	23	24	25	26
№	1	2	3	4	5	6	7	8	9	10	11	12	13	14	15	16	17	18	19	20	21	22	23	24	25	26
№	1	2	3	4	5	6	7	8	9	10	11	12	13	14	15	16	17	18	19	20	21	22	23	24	25	26

ПОЭТАЖНЫЙ ПЛАН

Муниципальное бюджетное общеобразовательное учреждение
средняя школа №9, ул. Крылова 36/2. (2 этаж)

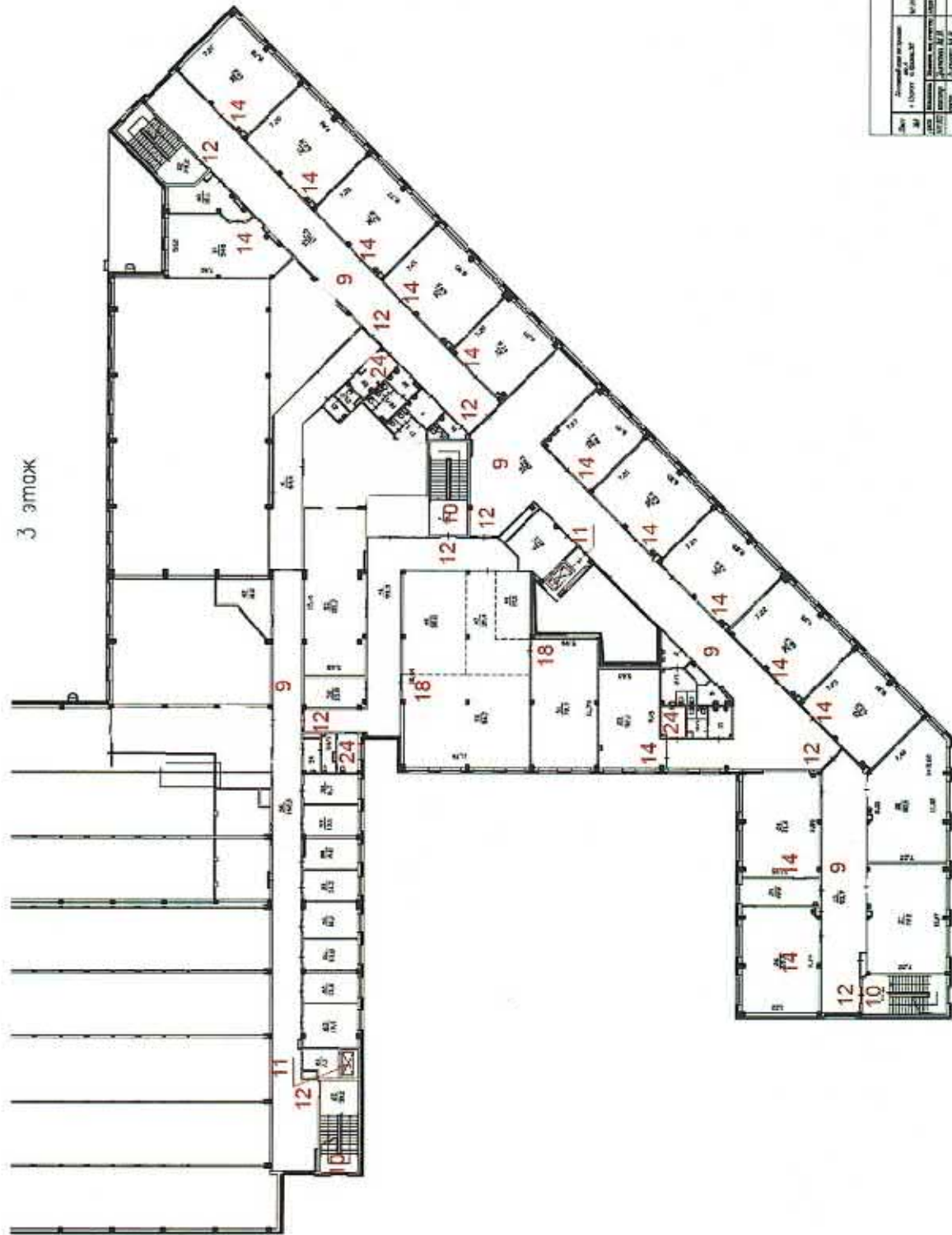


УСЛОВНЫЕ ОБОЗНАЧЕНИЯ:

- 9 – Холл, коридор
- 10 – Лестница внутри здания
- 11 – Лифт
- 12 – Двери внутри здания
- 14 – Учебные кабинеты
- 16 – Приемная
- 21 – Актовый зал
- 24 – Санузел для МГН

ПОЭТАЖНЫЙ ПЛАН

Муниципальное бюджетное общеобразовательное учреждение
средняя школа №9, ул. Крылова 36/2. (3 этаж)



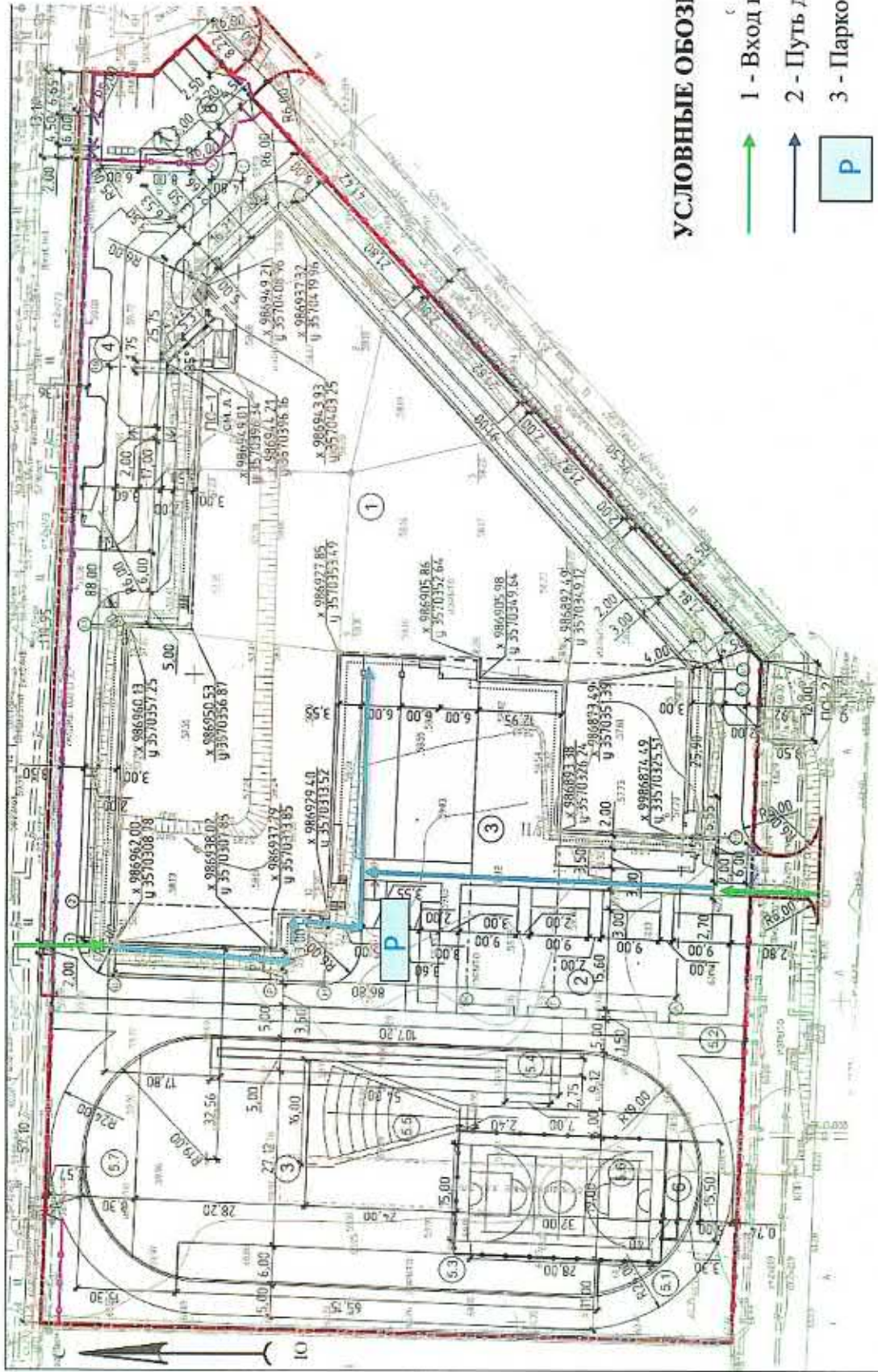
УСЛОВНЫЕ ОБОЗНАЧЕНИЯ:

- 9 – Холл, коридор
- 10 – Лестница внутри здания
- 11 – Лифт
- 12 – Двери внутри здания
- 14 – Учебные кабинеты
- 18 – Библиотека
- 24 – Санузел для МГН




№	Наименование	Масштаб	Дата
1	Экспликация	1:100	2018 г.
2	План	1:100	2018 г.
3	Схема	1:100	2018 г.
4	Схема	1:100	2018 г.
5	Схема	1:100	2018 г.
6	Схема	1:100	2018 г.
7	Схема	1:100	2018 г.
8	Схема	1:100	2018 г.
9	Схема	1:100	2018 г.
10	Схема	1:100	2018 г.
11	Схема	1:100	2018 г.
12	Схема	1:100	2018 г.
13	Схема	1:100	2018 г.
14	Схема	1:100	2018 г.
15	Схема	1:100	2018 г.
16	Схема	1:100	2018 г.
17	Схема	1:100	2018 г.
18	Схема	1:100	2018 г.
19	Схема	1:100	2018 г.
20	Схема	1:100	2018 г.
21	Схема	1:100	2018 г.
22	Схема	1:100	2018 г.
23	Схема	1:100	2018 г.
24	Схема	1:100	2018 г.
25	Схема	1:100	2018 г.
26	Схема	1:100	2018 г.
27	Схема	1:100	2018 г.
28	Схема	1:100	2018 г.
29	Схема	1:100	2018 г.
30	Схема	1:100	2018 г.

СИТУАЦИОННЫЙ ПЛАН

Муниципальное бюджетное общеобразовательное учреждение
средняя школа №9, ул. Крылова 36/2.



УСЛОВНЫЕ ОБОЗНАЧЕНИЯ:

- 1 - Вход на территорию 
- 2 - Путь движения по территории 
- 3 - Парковка для МГН 

Адаптация объектов по программе «Доступная среда»

Наша компания – эксперт в области формирования безбарьерной, доступной среды. С 2014 года мы адаптировали более 200 объектов в ХМАО, ЯНАО, Тюменской области.

Мы поможем Вам:

- Произвести поставку и монтаж оборудования в соответствии со всеми требованиями ГОСТ и СП:

Тактильная плитка, тактильное противоскользящее покрытие, тактильные таблички, мнемосхемы, индукционные системы, кнопки вызова, маяки, бегущие строки, тактильные наклейки, противоскользящие ленты и т.д.

- Рассчитать и установить нормативный пандус;

- Подготовить техническое задание к закупкам.

- Обучить персонал оказанию ситуационной помощи;

- Оформить внутреннюю локальную документацию в соответствии с методикой по оказанию ситуационной помощи инвалидам различных категорий Департамента социального развития ХМАО-Югры;

- Оптимизировать затраты при оборудовании объекта в соответствии с требованиями;

- Оборудовать объект системой удаленного русско-жестового языка «Судро-Онлайн».

- Адаптация объекта системой радио-информирования и звукового ориентирования «Говорящий город», повышающая доступность городской и транспортной инфраструктуры.

- Разработать проектные материалы (10 раздел ОДИ) по обеспечению доступа инвалидов и других МГН.



Согласование всех работ с инвалидными сообществами!

Фото от остановки до объекта

ФОТО № 109



ФОТО № 110



ФОТО № 111



ФОТО № 112



ФОТО № 113



ФОТО № 114

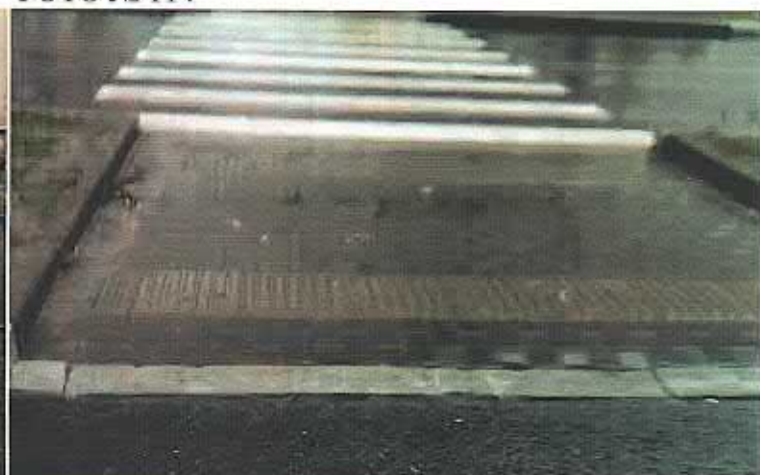


ФОТО № 115



ФОТО № 116



ФОТО № 117



ФОТО № 118



ФОТО № 119



ФОТО № 120



ФОТО № 121



ФОТО № 122





Адаптация объектов по программе «Доступная среда»

Наша компания – эксперт в области формирования безбарьерной, доступной среды. С 2014 года мы адаптировали более 200 объектов в ХМАО, ЯНАО, Тюменской области.

Мы поможем Вам:

- Произвести поставку и монтаж оборудования в соответствии со всеми требованиями ГОСТ и СП:

Тактильная плитка, тактильное противоскользящее покрытие, тактильные таблички, мнемосхемы, индукционные системы, кнопки вызова, маяки, бегущие строки, тактильные наклейки, противоскользящие ленты и т.д.

- Рассчитать и установить нормативный пандус;

- Подготовить техническое задание к закупкам.

- Обучить персонал оказанию ситуационной помощи;

- Оформить внутреннюю локальную документацию в соответствии с методикой по оказанию ситуационной помощи инвалидам различных категорий Департамента социального развития ХМАО-Югры;

- Оптимизировать затраты при оборудовании объекта в соответствии с требованиями;

- Оборудовать объект системой удаленного русско-жестового языка «Судро-Онлайн».

- Адаптация объекта системой радио-информирования и звукового ориентирования «Говорящий город», повышающая доступность городской и транспортной инфраструктуры.

- Разработать проектные материалы (10 раздел ОДИ) по обеспечению доступа инвалидов и других МГН.



Согласование всех работ с инвалидными сообществами!