

**Отчет учителей-логопедов
МБДОУ №18 «Мишутка» (2 корпус)
по работе с детьми ОВЗ
за 2020-2021 учебный год**

Работа по коррекции и развитию речи у детей с ограниченными возможностями здоровья в 2020-2021 учебном году в МБДОУ №18 «Мишутка» проводилась в условиях логопункта.

В течение учебного года занятия посещали 37 детей, имеющих статус ОВЗ. Все 37 детей с тяжелыми нарушениями речи. Из их числа выпущен в школу 21 ребенок. 16 детей оставлено для продолжения оказания логопедической помощи.

Работа по коррекции нарушений речи детей осуществлялась в соответствии с Комплексной образовательной программой дошкольного образования для детей с ТНР с 3 до 7 лет Н.В. Нищевой.

Цель: позитивная социализация и всестороннее, целостное развитие личности детей дошкольного возраста с тяжелыми нарушениями речи в различных видах общения и деятельности с учетом их возрастных, индивидуальных психологических и физиологических особенностей.

Задачи:

- создание условий, способствующих овладению ребенком самостоятельной, связной, грамматически правильной речью и коммуникативными навыками, фонетической системой русского языка, элементами грамоты, что формирует психологическую готовность к обучению в школе и обеспечивает преемственность со следующей ступенью системы общего образования;

- организация комплексного медико-психолого-педагогического изучения ребенка в целях разработки и уточнения индивидуального образовательного маршрута, а также определение эффективности его реализации;

- преодоление и предупреждение у ребенка вторичных отклонений в развитии его познавательной сферы, поведения и личности в целом;

- формирование у ребенка системы знаний и обобщенных представлений об окружающей действительности, развитие его познавательной активности, формирование всех видов детской деятельности, характерных для каждого возрастного периода;

- обеспечение преемственности в работе учителя-логопеда, педагога-психолога, воспитателей, учителя музыки, по развитию основных составляющих развития речи ребенка, основывающихся на координации педагогического воздействия на образовательный процесс;

- организация работы специалистов по обучению родителей отдельным психолого-педагогическим приемам, повышающим эффективность взаимодействия с ребенком, стимулирующим его активность в повседневной жизни, укрепляющим его веру в собственные возможности.

В соответствии с целью и учетом годового плана учителя-логопеда работа осуществлялась по следующим направлениям:

- диагностическое;
- консультативное;

- коррекционно-развивающее;
- методическое.

Диагностическое направление:

В период с 1 по 15 сентября 2020 года проведено логопедическое обследование 273 детей 4 - 7 лет. Каждый ребенок обследовался по таким параметрам:

- мелкая моторика
- артикуляционная моторика;
- пространственная ориентировка;
- звукопроизношения;
- фонематические процессы;
- словарный запас;
- грамматический строй речи;
- связная речь;

Заключение учителя-логопеда по результатам логопедического обследования обсуждено на заседании ППк ДОУ, были намечены пути дальнейшей работы с детьми, нуждающимися в логопедической поддержке.

Консультативное направление: одним из важнейших направлений в коррекционной деятельности логопеда является взаимодействие с родителями. По результатам логопедического обследования было выступление учителя-логопеда на родительском собрании в сентябре 2020 года. Сделаны папки-передвижки, где отражались консультации родителям – «Когда следует обратиться за помощью к детскому логопеду», «Для чего нужны занятия с логопедом?», «Общие движения» (кинезитерапия), «Развитие мелкой моторики», «Портфель в дорогу – что делать летом тем, кто уходит в школу?».

Коррекционно-развивающее направление осуществлялось в виде индивидуальных, и фронтальных занятий. Велось перспективное, календарное планирование занятий. На индивидуальных занятиях осуществлялась постановка, автоматизация, дифференциация звуков. Использовались игровые приемы по развитию фонематического восприятия, звукового анализа, речевого дыхания, проговаривание чистоговорок, скороговорок, дидактических и логопедических игр, упражнения на развитие фонематического восприятия слуха и мелкой моторики.

Положительные результаты обучения достигаются благодаря грамотному использованию в коррекционной работе разнообразных методов, способов и приемов обучения.

Были проведены логопедические мониторинги – в ноябре и итоговый в апреле, с целью выявления динамики развития речи в коррекционно-образовательном процессе каждого из ребёнка.

Итоговая диагностика в конце учебного года для контроля эффективности коррекционно-логопедической работы выявила положительную динамику в развитии речи детей:

- В результате целенаправленной и систематической работы:
- у детей развивается интерес к языку, внимание к слову;

- развивается фонематическое восприятие, т. е умение различать фонемы, имеющие сходные характеристики;
- формируются навыки звукового анализа слов (от простых форм к сложным);
- автоматизируются произносительные умения и навыки в различных речевых ситуациях;
- совершенствуются просодические характеристики-высказывания в зависимости от речевых намерений;
- стимулируется развитие психических функций и операций.

Мониторинг уровня речевого развития детей с ОВЗ (май 2021г.)

Параметры обследования	Уровни (чел.)		
	высокий	средний	низкий
1.Беседа	23	13	1
2.Моторное и психомоторное развитие	23	10	4
3.Звукопроизношение	21	13	3
4.Фонематическое восприятие, навыки звукового анализа	17	16	4
5.Слоговая структура слова	25	10	2
6.Словарный запас	21	13	3
7.Словообразования	19	15	3
8.Грамматический строй речи	15	18	4
9.Связная речь	21	13	3

У 63% детей высокий уровень умения поддерживать беседу. Это означает, что эти дети охотно идут на контакт с педагогом, хорошо и развернуто отвечают на вопросы.

63% детей показывают высокий уровень моторного и психомоторного развития. Это говорит о том, что они свободно выполняют тонко координированные движения.

У 58% детей высокий уровень развития звукопроизношения. Это означает, что они хорошо произносят звуки, речь плавная, выразительная. 26% детей имеют средний уровень звукопроизношения, это говорит о том, что у них нарушено произношение отдельных звуков, плохо регулируют темп речи. У 15% детей низкий уровень звукопроизношения, это означает, что они не могут ясно, отчетливо произносить многие звуки, не регулируют темп речи и дыхания.

У 47% детей высокий уровень фонематического восприятия, это означает, что навыки фонологического анализа и синтеза в стадии формирования, доступен анализ звукового ряда, допускают незначительные ошибки при различении звуков.

68% воспитанников продемонстрировали высокий уровень сформированности слоговой структуры слова. Это говорит о том, что эти дети не допускают перестановок, пропусков и замен в словах.

58% детей имеют высокий уровень словарного запаса. Это означает, что системная организация словаря отличается большим количеством и разнообразием смысловых и формальных связей.

52% детей имеют высокий развития словообразования. Это означает, что у них сформированы навыки словообразования, они не допускают словообразовательные ошибки в словах.

У 42% воспитанников высокий уровень сформированности грамматического строя речи. Это означает, что у детей сформированы словоизменительные навыки, они не допускают аграмматизмы в речи.

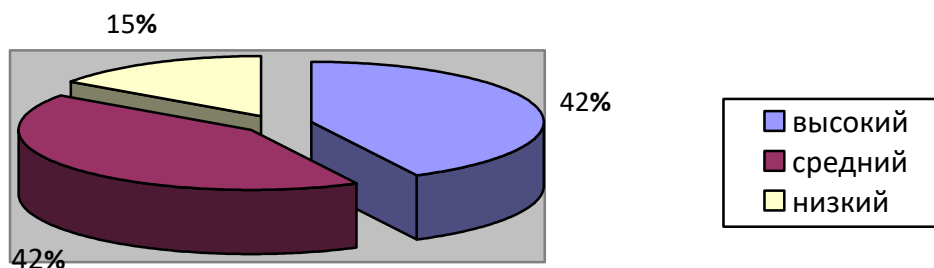
58% детей имеют высокий уровень развития связной речи. Это говорит о том, что они хорошо пересказывают тексты, могут составить рассказ по серии сюжетных картин.

Сводные результаты речевого развития на май 2021 года представлены в диаграмме 1.

Результаты диагностики речевого развития детей с ОВЗ (май 2021г.)

Диаграмма №1

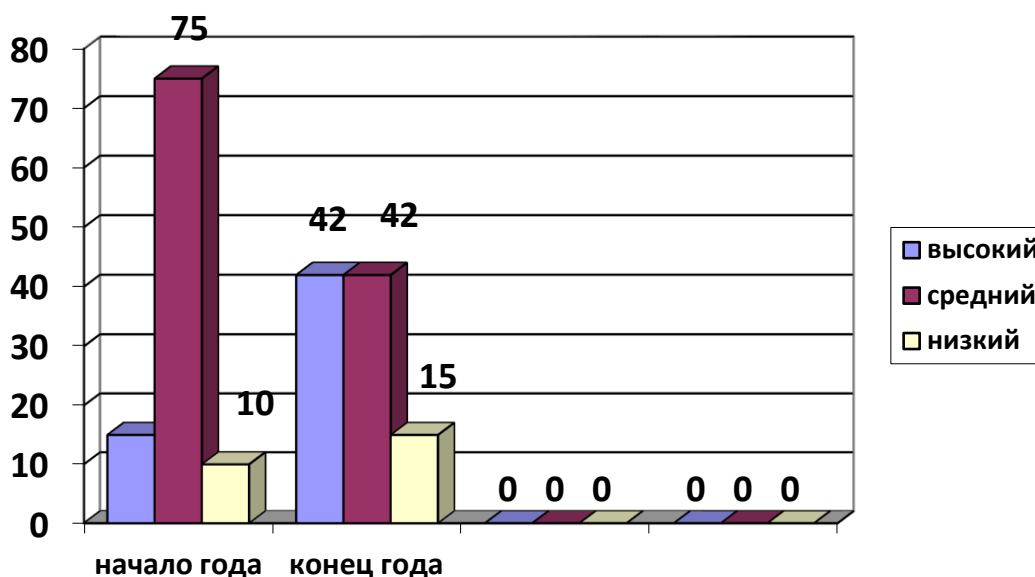
Результаты диагностики речевого развития детей с ОВЗ



42% обследованные детей имеют высокий уровень речевого развития, 42% - средний. 15% - низкий.

Сравнительные результаты речевого развития детей с ОВЗ на начало и конец учебного года представлены в гистограмме 1

Результаты диагностики речевого развития детей с ОВЗ на 2020-2021 учебный год (%)



Полученные данные позволяют сделать вывод, что уровень речевого развития детей с ОВЗ, по сравнению с началом года, имеет положительную динамику. Однако, сохраняется процент детей, имеющих низкий уровень речевого развития. Это обусловлено тем, что есть дети, которые зачислены в логопедический пункт во второй половине текущего учебного года.

Методическое направление

- участие в педагогических советах и семинарах внутри МДОУ
- посещение методических объединений учителей-логопедов
- в течение года изучались новинки методической литературы, знакомство с инновационными технологиями, работа по самообразованию – подбор и сбор материалов по теме, обмен опытом с учителями-логопедами.
- проводился подбор методической и коррекционной литературы и пособий, логопедических игр.